

Samenwerkingschool de Lei

Schoolgids 2024-2025



Inhoudsopgave

1 Over de school

- 1.1 Algemene gegevens
- 1.2 Missie en visie

2 Het onderwijs

- 2.1 Organisatie van het onderwijs
- 2.2 Het team
- 2.3 Aanbod voor het jonge kind
- 2.4 Kwaliteitszorg en schoolplan

3 Ondersteuning en veiligheid

- 3.1 Extra ondersteuning van leerlingen
- 3.2 Veiligheid op school

4 Handige informatie voor ouders

- 4.1 Hoe ouders worden betrokken
- 4.2 Vrijwillige ouderbijdrage
- 4.3 Ziek melden en verlof
- 4.4 Toelatingsbeleid
- 4.5 Samenwerkingsverband Passend Onderwijs Rijnstreek

5 Ontwikkeling en resultaten

- 5.1 Tussentijdse toetsen
- 5.2 Resultaten doorstroomtoets
- 5.3 Schooladviezen
- 5.4 Sociale ontwikkeling

6 Schooltijden en opvang

- 6.1 Schooltijden
- 6.2 Opvang
- 6.3 Vakantierooster

Voorwoord

Beste ouders, verzorgers en andere betrokkenen,

Leuk dat je interesse hebt in onze school Samenwerkingsschool de Lei.

In deze schoolgids vind je alle belangrijke informatie over onze school. Zo vertellen we wie wij zijn en hoe we het onderwijs organiseren. Wat wij belangrijk vinden, vanuit welke missie en visie onze school werkt en hoe we verschillen van andere basisscholen. Ook vertellen we wat leerlingen en ouders van ons mogen verwachten.

Daarnaast geven we ook praktische informatie. Denk hierbij aan schooltijden, vakanties, studiedagen, schoolregels en opvang.

Tot slot lees je over de betrokkenheid van ouders bij onze school en de andere manieren waarop we je informeren.

Deze schoolgids is gemaakt met instemming van de oudergeleding van de medezeggenschapsraad (MR). Samen werken we aan een goede samenwerking tussen school en ouders.

Veel leesplezier toegewenst,

Namens het team van Samenwerkingsschool de Lei

Over de school

1.1 Algemene gegevens



Contactgegevens

Samenwerkingschool de Lei
Larikslaan 2
2451BV Leimuiden

☎ 0172509295
🌐 <http://www.ikcdelei.nl>
✉ directie@delei.wijdevenen.com

Schooldirectie

Functie	Naam	E-mailadres
Directeur	Mirjam Kennis	directie@delei.wijdevenen.com
Adjunct-directeur	Bea van der Kolk- Kinkel	

Schoolbestuur

Stichting Primair Onderwijs WIJ de Venen
Aantal scholen: 13

Aantal leerlingen: 3019
🌐 <http://www.wijdevenen.nl>

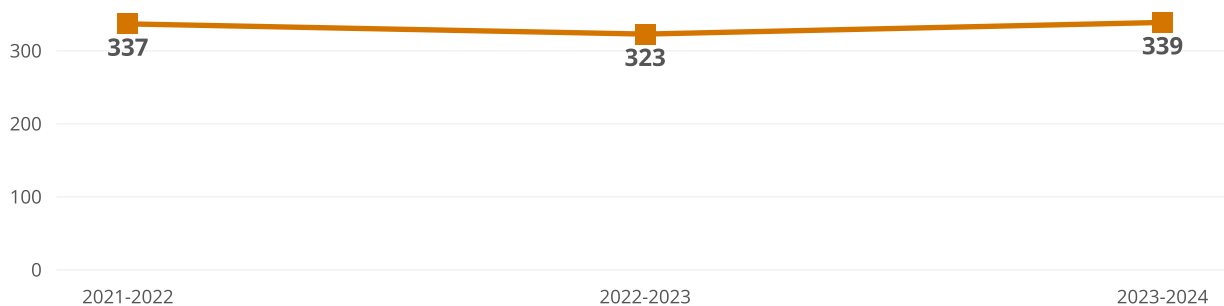
Samenwerkingsverband

Onze school is aangesloten bij Stichting SWV Passend
Onderwijs Rijnstreek

Aantal leerlingen

2023-2024
339

Aantal leerlingen de afgelopen jaren



1.2 Missie en visie

Kenmerken van de school

Groei

Samen

Duidelijk

Vertrouwen

Positief

Missie en visie

Missie

Met alle betrokkenen die straks in het IKC gaan werken hebben wij samen een ambitiesdocument opgesteld, in dit document staat ons missie en visie beschreven.

"De kracht van Samen"

We bereiden kinderen voor op hun toekomst. Met dit ideaalbeeld voor ogen: actieve en betrokken burgers die verantwoordelijkheid nemen voor elkaar en voor de maatschappij. We willen zelfstandige en zelfsturende kinderen afleveren. Kinderen die stevig in hun schoenen staan. Die hebben geleerd wat het is om onderdeel van de maatschappij te zijn. Die keuzes durven maken en willen samenwerken met anderen. Als partners in ons integraal kindcentrum zijn we als geen ander in staat om breed en toekomstbestendig op te voeden en te leren. Dat doen we samen met ouders die onze natuurlijke bondgenoten zijn. Daarbij gaan we altijd uit van de kracht en mogelijkheden van kinderen. Vanuit een positief zelfbeeld, werken we aan zelfvertrouwen. We stimuleren de eigen verantwoordelijkheid en dagen kinderen uit om stappen te zetten. Om verder te komen; ieder kind op zijn of haar eigen niveau. Dat doen we in een rijke leeromgeving waar kinderen hun talenten kunnen ontdekken, benutten en uitbouwen. Natuurlijk brengen we hen kennis en vaardigheden bij, maar we doen meer. We bieden een veilige en uitdagende plek waar kinderen zich goed voelen en ruimte krijgen om zich te ontwikkelen tot gelukkige mensen die succesvol hun weg door het leven kunnen vervolgen. Als wereldburgers, die over de grenzen van het dorp heen willen kijken.

Onze medewerkers zijn daarbij het hart en de motor van het IKC, ouders, kinderen, professionals, de kracht van samen!

Visie SWS De Lei

De kracht van Samen

Op de Lei groeien kinderen op tot positieve en betrokken burgers die verantwoordelijkheid nemen voor elkaar en voor de maatschappij. We willen zelfstandige en zelfsturende kinderen die het IKC verlaten met vertrouwen in zichzelf en elkaar. Die hebben geleerd wat het is om onderdeel van de maatschappij te zijn en vaardigheden hebben om daaraan vanuit hun eigen kracht samen deel te nemen.

Op de Lei

Werken we samen en stemmen we af op onderwijsbehoeften, we benutten de kwaliteiten van het onderwijsteam en stemmen af met de ouders.

Hebben we vertrouwen in de kracht en mogelijkheden tot groei van kinderen. Vanuit een positief zelfbeeld, werken we aan zelfvertrouwen en zelfbewustzijn.

Stimuleren we de eigen verantwoordelijkheid en dagen we kinderen uit om te groeien. Vanuit zijn of haar eigen kracht. We vertrouwen op de autonomie.

Op de Lei doen we dat:

In een rijke, doelgerichte leeromgeving waar kinderen samen hun talenten kunnen ontdekken, benutten en uitbouwen.

Met leerkrachten die hen vertrouwen geven en uitdagen om te groeien, waardoor kinderen zich competent voelen.

Met een veilige en gestructureerde omgeving waarin iedereen duidelijk weet wat er van hen verwacht wordt.

Vanuit een positieve relatie met de omgeving.

Met een aanbod waarin we zoveel mogelijk doelgericht aansluiten bij de zone van naaste ontwikkeling, gericht op persoonlijke groei.

Door veiligheid en duidelijkheid.

Door samen op verkenning te gaan; door duidelijke opdrachten te geven.

Identiteit

Iedereen is welkom op ons IKC, ongeacht achtergrond, religie, cultuur, geaardheid. Dat is de basis van onze identiteit. Juist die verschillen kleuren ons IKC. Ons IKC staat voor respectvol met elkaar omgaan. Respect voor jezelf, elkaar en voor je omgeving. Wij zijn gericht op de maatschappij, te beginnen bij het dorp waarin de kinderen wonen en opgroeien.

Onze identiteit geven we vorm op de volgende wijze;

Religieuze feesten en vieringen.

Als onze kinderen het IKC na groep 8 verlaten, hebben zij kennis van en respect voor de belangrijkste religies waarbij we de belangrijkste, en vanuit onze visie meest relevante feesten en tradities structureel vieren.

Levenslessen.

We vormen en leiden onze kinderen op tot wereldburgers. “We halen de wereld binnen, en treden de wereld tegemoet”, te beginnen in Leimuiden, en vandaaruit verbreden wij de horizon van ieder kind. We doen dat o.a. aan de hand van levenslessen. Daarvoor gebruiken we een gezamenlijke methode die aansluit bij de eindtermen van het basisonderwijs, maar die al beginnen als de kinderen op ons IKC starten, dus ook bij de kinderopvang. In deze levenslessen gaat het vooral om;

- Kennis van de wereldgodsdiensten/geestelijke stromingen.
- Kennis van verschillende culturen.
- Democratisch burgerschap.
- Omgang met elkaar.
- Maatschappelijke betrokkenheid bij ons dorp als community.

Religieuze beleving.

De religieuze beleving, zoals bidden, voorbereiding op de 1e Heilige Communie, Bijbel of Koranles enz. vindt thuis plaats.

Pedagogische visie.

Het vormgeven van onze identiteit is een zaak van de professionals en de ouders samen. Voor een belangrijk deel valt dat vormgeven samen met onze pedagogische visie, waarin we onze normen en waarden en de manier waarop we met elkaar omgaan invulling geven. Vandaar het belang om, als het over identiteit gaat, dat altijd samen met ouders vorm te geven en die bij te stellen als de actualiteit daarom vraagt.

SPO WIJ de Venen

Onze school maakt deel uit van Stichting Primair Onderwijs WIJ de Venen. Bij WIJ de Venen staat de WIJ voorop. WIJ staan met beide benen op de grond en kijken met een open blik naar de wereld. Onze scholen zijn stevig geworteld in het Randstedelijke Groene Hart. Je vindt er de vertrouwdheid van de eigen buurt, de weidsheid van het landschap en de nabijheid van grote steden. WIJ bieden plaats aan álle kinderen. WIJ bieden samen GOED onderwijs, gebaseerd op: Groeien, Ontwikkelen, Ervaren en Delen.

In de gemeente Nieuwkoop:

IKC de Poel – Langeraar (voorheen basisschool Aeresteijn)

Basisschool Antonius - Noorden

Maranathaschool - Nieuwkoop

Basisschool De Rietkraag - Nieuwkoop

IKC De Vaart - Ter Aar

Daltonschool De Diamant - Zevenhoven

SWS De Veenvogel - Nieuwveen

In de gemeente Kaag en Braassem:

IKC Ter Does - Hoogmade

IKC Het Woud - Rijnsaterwoude

IKC De Lei - Leimuiden

SWS De Wereldweide - Woubrugge

In de gemeente Alphen aan den Rijn:

Basisschool Johannes Post - Hazerswoude Dorp

Basisschool De Tweeklank - Hazerswoude Rijndijk

Bij SPO WIJ de Venen werken ongeveer 300 medewerkers, zij verzorgen eigentijds onderwijs voor ongeveer 3000 leerlingen. WIJ de Venen kent een eenhoofdig college van bestuur en een raad van toezicht. Het college van bestuur en de directeuren worden geadviseerd en ondersteund door het bestuursbureau. Het college van bestuur draagt zorg voor de richting en koers van de stichting, ontwikkelt samen met de directeuren van de scholen en het managementteam van het bestuursbureau het algemene beleid van de stichting, stelt de kaders vast voor de scholen en behartigt de algemene belangen van de stichting.

2 Het onderwijs

2.1 Organisatie van het onderwijs

Er zijn dit schooljaar 14 stamgroepen geformeerd.

Wij werken in units. In deze units zijn stamgroepen gemaakt met heterogeen samengestelde groepen. Dat betekent dat er meerdere jaargroepen in een stamgroep zitten. Tijdens de instructiemomenten werken de leerlingen op niveau en kunnen zij uitleg krijgen van een andere leerkracht op de unit.

Unit 1: Kinderopvang (FloreoKids)

Unit 2: Er zijn 4 heterogeen samengestelde groepen; dit betekent dat kinderen uit groep 1-2 door elkaar zitten. De kinderen starten elke dag in hun eigen stamgroep met hun eigen stamgroep leerkracht. Tijdens de gezamenlijke momenten (eten&drinken – Leskracht- sociaal emotionele vorming etc.) zitten de kinderen in deze stamgroep. Voor ontwikkelingsgebieden als rekenen / woordenschat / taal etc. en sommige onderwerpen van Leskracht zijn instructiegroepen gemaakt. De leerlingen werken op onderwijsbehoeften bij een leerkracht van de unit. Dit kan de leerkracht van de eigen stamgroep zijn, maar ook een andere leerkracht.

Kleuters die voor 1 januari in een schooljaar instromen, komen in groep 1, in één van de stamgroepen. Kinderen die na 1 januari instromen, komen in groep '0', in 1 van de stamgroepen en zullen na de zomervakantie naar groep 1 gaan.

Unit 3: Er zijn 4 heterogeen samengestelde groepen; dit betekent dat kinderen uit groep 3-4 door elkaar zitten. De kinderen starten elke dag in hun eigen stamgroep met hun eigen stamgroep leerkracht. Tijdens de gezamenlijke momenten (eten&drinken – Leskracht- sociaal emotionele vorming etc.) zitten de kinderen in deze stamgroep. Voor rekenen, taal, spelling, begrijpend lezen en sommige onderwerpen van Leskracht zijn instructiegroepen gemaakt. De leerlingen werken op indeling van onderwijsbehoeften bij een leerkracht van de unit. Dit kan de leerkracht van de eigen stamgroep zijn, maar ook een andere leerkracht.

Unit 4: Er zijn 3 heterogeen samengestelde groepen; dit betekent dat kinderen uit groep 5-6 door elkaar zitten. De werkwijze in unit 4 is hetzelfde als in unit 3.

Unit 5: Er zijn 3 heterogeen samengestelde groepen; dit betekent dat kinderen uit groep 7-8 door elkaar zitten. De werkwijze in unit 5 is hetzelfde als in unit 3 en 4.

Groepen op school

Onze leerlingen worden op de volgende wijze gegroepeerd:

- **Bouwgroepen / Stamgroepen / Heterogene groepen:** leerlingen met verschillende leeftijden en niveaus zitten in één klas
- **Groepsdoorbrekende niveaugroepen:** leerlingen met verschillende leeftijden zijn op niveau gegroepeerd voor bepaalde instructie of activiteiten

Invulling onderwijstijd

Wat is onderwijstijd?

Kinderen in Nederland hebben recht op voldoende uren onderwijs. In de wet staat een minimaal aantal uur dat een leerling les krijgt tijdens de 8 jaar op de basisschool. De school bepaalt zelf de indeling van de schooldag en de tijden waarop de leerling op school moet zijn.

Invulling onderwijstijd leerjaar 1 en 2

Vak	Leerjaar 1	Leerjaar 2
Bewegingsonderwijs	2 u 00 min	2 u 00 min
Levensbeschouwing	1 u 00 min	1 u 00 min
Sociale vorming	2 u 00 min	2 u 00 min
Buiten spelen	8 u 00 min	8 u 00 min
Thematisch onderwijs	12 u 00 min	12 u 00 min
Werken met ontwikkelingmateriaal	1 u 00 min	1 u 00 min

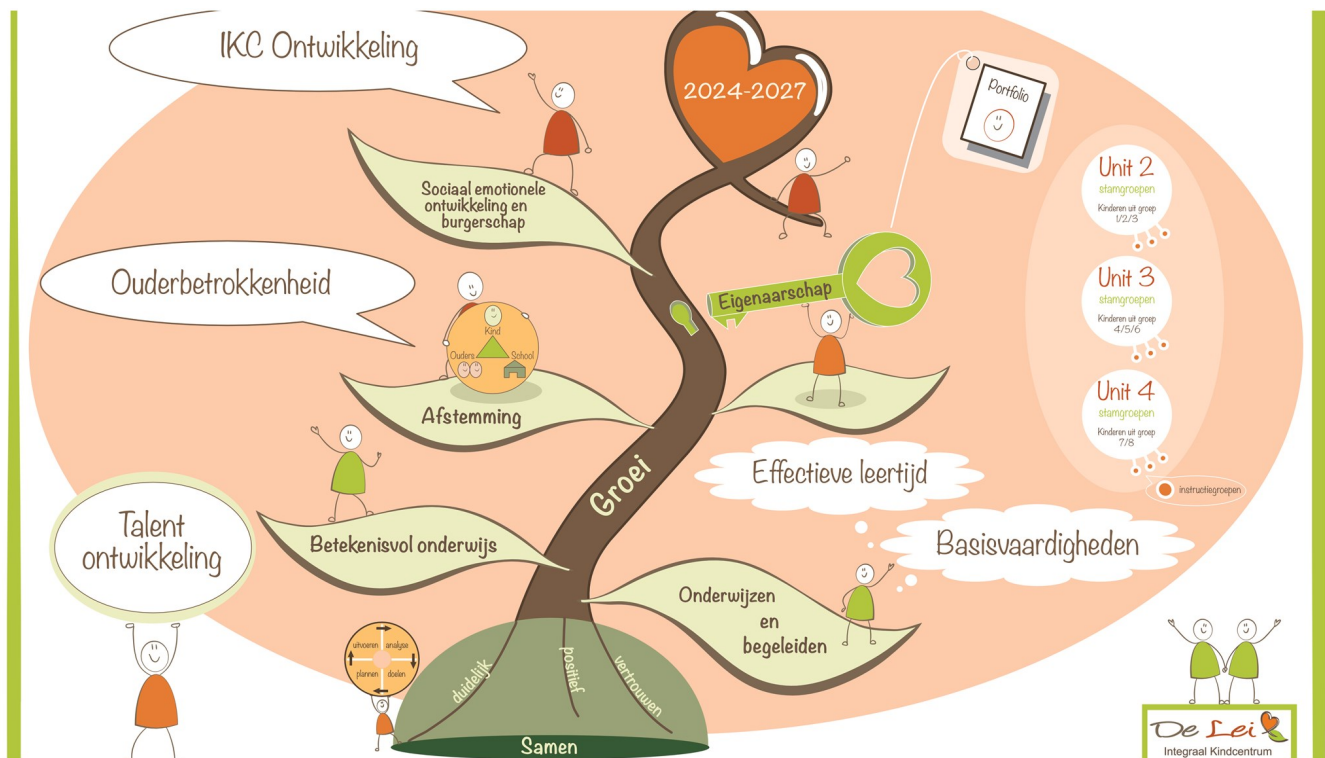
Invulling onderwijstijd leerjaar 3 t/m 8

Vak	Leerjaar 3	Leerjaar 4	Leerjaar 5	Leerjaar 6	Leerjaar 7	Leerjaar 8
Engelse taal	1 u 00 min	1 u 00 min	1 u 00 min	1 u 00 min	1 u 00 min	1 u 00 min
Levensbeschouwing	1 u 00 min	1 u 00 min	1 u 00 min	1 u 00 min	1 u 00 min	1 u 00 min
Bewegingsonderwijs	2 u 00 min	1 u 30 min	1 u 30 min	1 u 30 min	1 u 30 min	1 u 30 min
Kunstzinnige en creatieve vorming	2 u 00 min	2 u 00 min	2 u 00 min	2 u 00 min	2 u 00 min	2 u 00 min
Wereldoriëntatie	3 u 00 min	3 u 00 min	3 u 00 min	3 u 00 min	3 u 00 min	3 u 00 min
Rekenen/wiskunde	4 u 30 min	4 u 30 min	4 u 30 min	4 u 30 min	4 u 30 min	4 u 30 min
Taal		6 u 00 min	6 u 00 min	6 u 00 min	6 u 00 min	6 u 00 min
Lezen	7 u 00 min	3 u 45 min	3 u 45 min	3 u 45 min	3 u 45 min	3 u 45 min
Projecten	1 u 00 min	1 u 00 min	1 u 00 min	1 u 00 min	1 u 00 min	1 u 00 min
Werk afmaken/zelfstandig werken	1 u 30 min	1 u 00 min	1 u 15 min	1 u 15 min	1 u 45 min	1 u 45 min
Schrijven	3 u 00 min	1 u 15 min	1 u 00 min	1 u 00 min	0 u 30 min	0 u 30 min

Extra faciliteiten

Onze school beschikt over de volgende extra faciliteiten:

- Bibliotheek
- Speellokaal



2.2 Het team

Wij werken met een team wat bestaat uit jonge en ervaren leerkrachten.

Momenteel zijn wij op de Lei een team wat bestaat uit 30 personen.

Naast leerkrachten hebben wij ook leerkrachtondersteuners en onderwijsassistenten.

Daarnaast hebben wij leerkrachten die gespecialiseerd zijn in jonge kind / rekenen / gedrag / leescoördinator / I-coach

In het MT zitten twee leden van directie (directeur en adjunct-directeur) en de intern begeleider.

Vakleerkrachten

Op onze school zijn de volgende vakleerkrachten aanwezig:



Spel en beweging/
bewegingsonderwijs

Verlof personeel

Wanneer vervanging planbaar is, bijvoorbeeld bij een bruiloft of ziekenhuisbezoek vervangen wij dit intern.

Bij ziekte maken we gebruik van het RTC Cella.

De werkwijze hiervan staat in ons "Protocol vervanging leerkrachten" beschreven. Deze kunt u vinden op www.ikcdelei.nl.

2.3 Aanbod voor het jonge kind

Onze school heeft extra aanbod voor het jonge kind: *Kinderopvang en kindcentrum en voor- en vroegschoolse educatie (VVE) / peuteropvang*. We werken samen met een kinderopvangorganisatie in het gebouw van de school. Met *Floreokids*.

De voorschoolse opvang wordt verzorgd door Floreokids in het IKC. Zij hebben in het IKC ook een Kinderdagverblijf. Hier zijn 2 groepen: de Spetters en de Kwebbels.

De peutergroep is ook onderdeel van Floreokids, welke in het IKC gevestigd is. Deze groep heet de Olleke Bollekes.

Voor meer informatie: www.floreokids.nl

2.4 Kwaliteitszorg en schoolplan

Wat is kwaliteitszorg?

Scholen hebben een plan om de kwaliteit van hun onderwijs te verbeteren. Dit plan helpt de scholen om onderwijs te bieden waar iedereen tevreden over is. Kwaliteitszorg gaat over de manier waarop de doelen in het plan worden bereikt.

Doelen schoolplan

SAMEN BETER – Voor GOED onderwijs

Groeien + Ontwikkelen + Ervaren + Delen

Goed voor leerlingen

- 1 Het onderwijs op de units is zo ontwikkeld dat we tegemoetkomen aan de onderwijsbehoeften van de leerlingen. Praktisch leren en talentontplooiing heeft hierin een duidelijk invulling gekregen.
- 2 Leerlingen ervaren regie over hun eigen leerproces. Medewerkers zijn bekwaam om dit proces pro-actief te begeleiden.
- 3 Het onderwijs wordt gegeven vanuit hoge verwachtingen, waarbij we vanuit een positief oogpunt kijken naar leerlingen, ouders en medewerkers in een veilige en stabiele omgeving.
- 4 De opbrengsten van de basisvaardigheden (rekenen en lezen) zijn op (of boven) het landelijk gemiddelde.
- 5 Door middel van thematisch werken is er samenhang in ons onderwijs, onder andere gericht op goed Burgerschap.

Goed voor medewerkers

1. Medewerkers zijn eigenaar van hun eigen van leer- en ontwikkelproces en van de ontwikkeling van De Lei, een inspirerende werkplek.
2. De kwaliteit van ons onderwijs verhogen we door te professionaliseren door samenhang in school- en persoonlijke ontwikkeling.
3. Het team van De Lei is betrokken bij het onderwijsproces voor de leerlingen.
4. De invulling van het personeel is zo ingezet op unitniveau dat de kwaliteiten van ieder teamlid benut worden.
5. Op De Lei is ruimte voor studenten die zich willen ontwikkelen tot professional in het basisonderwijs.

Goed voor de organisatie en omgeving

1. Het onderwijs op De Lei biedt een 'zorg'-structuur die passend is bij onze leerlingen, teamleden en ouders. Dit vindt plaats in onze vier units, waarbij we werken in stam- en niveaugroepen. Externe zorg heeft een plek binnen ons IKC.
- 2 In 2027 is er een structuur opgebouwd waarbij het IKC het hart van LEImuiden is.
- 3 Het geld dat toegekend is aan de scholen, wordt altijd ingezet voor het kind in de school.
- 4 De samenwerking tussen opvang en onderwijs is versterkt d.m.v. een (I)KC-plan met ambities tot 2027.
- 5 In 2027 is de relatie en het vertrouwen in elkaar versterkt; kind, ouder en school.

Bovenstaande doelen zijn de doelen uit ons schoolplan van 2023-2027. In de schooljaarplannen worden deze doelen uitgebreid beschreven. Daarin staat hoe, waar en wanneer we aan deze subdoelen gaan werken.

Hoe bereiken we deze doelen?

Tijdens studiedagen worden de ontwikkeldoelen geëvalueerd.

Wij monitoren de doelen d.m.v. het leerlingvolgsysteem / Cito- en methodetoetsen / observaties / enquêtes.

Met de gegevens die eruit komen hebben wij twee keer per schooljaar een kwaliteitsgesprek. Tijdens dit gesprek gaan wij alle ontwikkeldoelen af en wordt er bekeken wat de speerpunten voor de komende periode zijn. De uitkomsten van dit gesprek worden tijdens studiedagen gedeeld en geanalyseerd met het team.

3 Ondersteuning en veiligheid

3.1 Extra ondersteuning van leerlingen

Wat is het Schoolondersteuningsprofiel?

Soms hebben leerlingen extra ondersteuning nodig. In het schoolondersteuningsprofiel staat welke extra ondersteuning de school biedt. Ook staat hier welke doelen en wensen de school heeft voor de toekomst. En hoe de school contact heeft met de ouders over de ondersteuning. Het schoolondersteuningsprofiel wordt opgesteld samen met leraren, de schoolleiding en het bestuur.

In de jaren dat uw kind bij ons op school zit, volgen wij het in zijn/haar ontwikkeling. Als de ontwikkeling niet gaat zoals wij dat verwachten kan dat verschillende oorzaken hebben. Veel onderwijsleerbehoefte ontstaan in de wisselwerking tussen kind en onderwijs. De aangeboden stof kan te moeilijk, het leertempo te hoog, de instructie voor het kind niet helder zijn etc. Een van de interne begeleiders helpt de leerkracht om belemmerende maar ook positieve factoren in kaart te brengen. Dit gebeurt in wisselwerking met de ouders, met de leerling en eventueel met een externe deskundige. Het resultaat is een plan van aanpak, waar bij voorkeur kinderen met dezelfde onderwijsbehoefte gezamenlijk worden begeleid. Bij onderwijsbehoefte moet u denken aan alles wat kinderen nodig hebben om te leren. Bijvoorbeeld extra instructie, zelfstandig werken, samenwerken in een groepje, etc.



Toekomstig aanbod aan extra ondersteuning

In ons unitonderwijs bieden wij alle kinderen op hun eigen niveau aan wat zij nodig hebben. Dit kan per ontwikkelingsgebied verschillen. Wij streven naar inclusief onderwijs, wat betekent dat ieder kind welkom is. Hiervoor gebruiken wij het schoolondersteuningsprofiel.

Leerlingen die voor het eerst naar Nederland komen gaan binnen WIJ de Venen naar een Regionale taalschool. De Regionale taalschool valt onder het bestuur van SCOPE scholengroep.

Hieronder staat kort beschreven over de Regionale taalschool:

De regionale taalschool is tot stand gekomen vanuit een samenwerking met onderwijsbesturen en drie gemeenten in de regio (Alphen aan den Rijn, Kaag en Braassem en Nieuwkoop). Deze taalschool is bedoeld voor alle nieuwkomers. U kunt dan denken aan de kinderen asielzoekers, statushouders, vluchtelingen, arbeidsmigranten en andere kinderen in de basisschoolleeftijd die de Nederlandse taal niet spreken. Voorwaarde is dat zij nog geen jaar in Nederland wonen. Deze kinderen krijgen hier minimaal 3 maanden en maximaal 1 jaar fulltime taalonderwijs, zodat ze daarna in een reguliere school hun plekje kunnen vinden. Het bestuur van SCOPE Scholengroep verzorgt deze Regionale Taalschool. De kinderen stromen uiteindelijk uit naar scholen in het dorp waarin zij wonen en worden aangemeld bij een school (of een van de scholen) in het dorp waar ze wonen.

Gediplomeerde specialisten op school

Taal en rekenen

Welke specialisten zijn werkzaam binnen dit aandachtsgebied?

- Intern begeleider
- Rekenspecialist
- Specialist meer- en hoogbegaafdheid

Wij hebben twee reken-coördinatoren op De Lei. Een rekencoördinator draagt bij aan het ontwikkelteam 'rekenen'. Zij zijn een coach voor het team, hebben informatie voor rekenvraagstukken, zij brengen structuur aan in het rekenonderwijs en analyseren samen met het MT de opbrengsten. Over één ding zijn wetenschappers het immers eens: het benoemen van een rekencoördinator draagt aanzienlijk bij aan het optimaliseren van het rekenonderwijs op scholen.

Daarnaast kijkt de meer- en hoogbegaafdenleerkracht naar het aanbod van de lessen op reken- en taalvlak. Wanneer kinderen structureel hoog scoren zal voor deze kinderen het aanbod worden aangepast op het niveau van de kinderen. Dit kan op vakgebied zijn maar dit kan ook vakoverstijgend zijn. Dit noemen wij compacten en verrijken.

In en op iedere unit vinden gesprekken plaats met de IB-er (intern begeleider, zorgcoördinator), in deze gesprekken worden de kinderen doorgesproken en wordt er bekeken of het aanbod passend is voor deze kinderen.

Sociaal-emotioneel

Welke specialisten zijn werkzaam binnen dit aandachtsgebied?

- Gedragsspecialist
- Leerkrachten zijn opgeleid om lessen Sociaal emoti
- Rots en Water trainer.

Leerkrachten hebben als uitgangspunt het gedragsprotocol van De Lei. Daarin staan de verwachtingen van de gedragingen van zowel teamleden, ouders en leerlingen.

Daarnaast wordt er in de lessen van Leskracht aandacht besteed aan het omgaan met elkaar.

Gedrag, werkhouding en taakaanpak

Welke specialisten zijn werkzaam binnen dit aandachtsgebied?

- Intern begeleider

Voor unit 2 is dit geïntegreerd in het lesaanbod en dit wordt gevolgd en besproken door de intern begeleider en het unitteam.

Op unit 3, 4 en 5 hebben we leerkrachten die opgeleid zijn tot IB-er. Zij zijn een dag in de week ambulante aanwezig om de zorgleerlingen goed in beeld te houden. Deze unit IB-ers hebben wekelijks overleg met de IB-er van de school.

Motorische en lichamelijke ontwikkeling

Welke specialisten zijn werkzaam binnen dit aandachtsgebied?

- MRT
- Leerkracht bewegingsonderwijs

Twee keer in het jaar wordt de motorische ontwikkeling getoetst. Kinderen die hier op uit vallen, krijgen Motorische Remedial Teaching (MRT) van de vakleerkracht bewegingsonderwijs. Dit gaat altijd in overleg met ouders.

Alle groepen hebben twee keer in de week bewegingsonderwijs. Groep 1-2 in de in pandige speelzaal, groep 3 t/m 8 in Het Spant (sporthal).

Daarnaast is er dagelijks aandacht voor bewegen en motoriek, door middel van spel, lessen en energizers in de klas of buiten.

Medisch handelen en persoonlijke verzorging

Welke specialisten zijn werkzaam binnen dit aandachtsgebied?

- BHV'ers
- Protocol medisch handelen

Op elke unit zijn er gediplomeerde BHV'ers aanwezig. Zij volgen elk jaar een herhalingscursus.

Er is een ontruimingsplan, welke meerdere keren per jaar wordt geoefend.

In het protocol medisch handelen, te vinden op www.ikcdelei.nl, staat welke handelingen de leerkracht mag uitvoeren en voor welke handeling een verklaring van ouders nodig is. Denk hierbij aan de toedienen van medicatie etc.

3.2 Veiligheid op school

Anti-pestprogramma

De sociaal emotionele ontwikkeling van kinderen is vooral de laatste jaren steeds belangrijker geworden. Immers als een kind niet goed “in zijn vel steekt” kan dat invloed hebben op de prestaties. Wij vinden het belangrijk dat alle kinderen goed met elkaar omgaan. Gedragsthema’s komen daarom in alle groepen regelmatig aan de orde. Deze thema’s komen voort uit onze visie op de identiteit van de school. De methode Leskracht geeft daarbij goede handvatten. Maar ook de unit en groep zelf heeft zijn eigen regels en afspraken. Deze worden in de eerste drie schoolweken door leerlingen zelf opgesteld. Belangrijk is dat kinderen gedurende het schooljaar elkaar aan de afspraken willen houden.

Om meer zicht te houden en/of te krijgen in de sociaal emotionele ontwikkeling, werken wij met maandelijkse vragenlijsten die we afnemen bij de leerlingen. Deze bespreken we in de groep. Daarnaast nemen we jaarlijks de vensters vragenlijst af bij de leerlingen.

Sociale Veiligheid en Kriebels in je buik

Bij Wij de Venen, onze stichting, is een beleidsplan geschreven betreft de sociale veiligheid. Alle scholen hebben hiervoor studiemomenten ingepland waarop het team geschoold wordt. Daarnaast zullen de kinderen ook lessen aangeboden krijgen vanuit de methode “Kriebels in je buik”, dit is digitaal lespakket voor relationele en seksuele vorming in het basisonderwijs.

Om kinderen bewust te maken van hun rol in de stamgroep en als preventie worden er in alle groepen lessen vanuit Leskracht gegeven. Hiervoor zijn alle leerkrachten geschoold.

Rots en Water

Er zijn twee leerkrachten die de training Rots en water hebben gevolgd. Een psycho-fysieke training waarin kinderen leren zich onafhankelijk op te stellen en eigen keuzes te maken (Rots), maar ook om met anderen samen te werken, te spelen en te leven (Water). Afhankelijk van de situatie leert het kind voor een Rots- of Waterhouding te kiezen. Deze training vindt als interventie of als naschools aanbod.

Wel gaan wij als school/IKC kijken of dit passend is voor de kinderen om deze training aan te bieden daar we ook aan het onderzoeken zijn welke pedagogische aanpak het beste past bij onze kinderen.

Gedragsprotocol en gedragscode

Daarnaast worden diverse interventies gepleegd om kinderen respectvol met elkaar te leren omgaan. Wij hebben een Sociaal Veiligheidsplan waarin wij benoemen hoe wij pesten zo veel mogelijk kunnen voorkomen en wat we doen om pestgedrag op te lossen. Bij pestgedrag gaan we in gesprek met het gepeste kind en de pester. Er vinden individuele en groepsgesprekken plaats. Hierin willen we duidelijk maken wat iedereen individueel kan doen om de situatie te verbeteren. Met als doel empathie te vergroten, waardoor het pesten stopt. Bij herhaald pestgedrag schakelen we de betreffende ouders in en treedt het gedragsprotocol in werking.

Sociale en fysieke veiligheid

Onze school monitort de sociale veiligheidsbeleving van leerlingen. We nemen een vragenlijst af via Enquêtetool van Vensters.

Sociaal-emotioneel volgsysteem

We besteden op school op een systematische wijze aandacht aan de sociale en emotionele ontwikkeling van onze leerlingen. Hiermee kunnen wij de ontwikkeling registreren en volgen. Het doel van het afnemen, registreren en volgen is om duidelijk te maken welke sociale en emotionele vaardigheden versterkt kunnen worden en om vervolgens te bekijken welke interventies (groeps- en/of individueel) er ingezet zullen worden. Daarnaast vindt er een gesprek plaats tussen de leerkrachten en de betrokken ouders over de voorgenomen interventies.

Sociale veiligheid

Bij Wij de Venen, onze stichting, is een beleidsplan geschreven betreft de sociale veiligheid. Alle scholen hebben hiervoor studiemomenten ingepland waarop het team geschoold wordt. Daarnaast zullen de kinderen ook lessen aangeboden krijgen vanuit de methode “Kriebels in je buik”, dit is digitaal lespakket voor relationele en seksuele vorming in het basisonderwijs.

Anti-pestcoördinator, contactpersoon en/of vertrouwenspersoon

Ouders worden geïnformeerd op de volgende manieren:

Functie	Naam	E-mailadres
Anti-pestcoördinator	Mevr. Barbara Heemskerk	b.heemskerk@wijdevenen.nl
Vertrouwenspersoon	Mevr. Marianne Tukker- van Meteren	m.tukker@wijdevenen.nl
Vertrouwenspersoon	Mevr. Mieke de Sterke	m.desterke@wijdevenen.nl

4 Handige informatie voor ouders

4.1 Hoe ouders worden betrokken

Wij vinden een goede relatie tussen ouders en school zeer belangrijk. Wij streven naar een goede betrokkenheid van de ouders bij de ontwikkeling van hun kind en de gang van zaken op school. We hopen met een goede relatie de betrokkenheid van de ouders te vergroten en het gesprek over het kind gaande te houden, zodat eventuele problemen thuis als op school bijtijds besproken worden. Samenwerking ervaren wij als de sleutel tot succes!

Ouderbetrokkenheid is een onderdeel van ons schoolplan we hebben hierbij doelen beschreven en de acties die hierbij horen. Hierbij willen we ouders meenemen in het ontwikkelproces van het onderwijs op De Lei en het ontwikkelproces van hun kind(eren).

Communicatie met ouders

Ouders worden geïnformeerd op de volgende manieren:

Nieuwsbrieven.

Ouders krijgen een keer per week een digitale nieuwsbrief (school) via het Ouderportaal toegestuurd. Deze is ook op de site van de Lei te vinden; <http://www.ikcdelei.nl>. In deze nieuwsbrief staat allerlei informatie, van schoolontwikkelingen tot een verslag van een leerzame activiteit van een groep.

Er verschijnt 5 á 6 keer per jaar een nieuwsbrief (IKC update) vanuit het gehele IKC. (BSO/opvang/ school)

Ouderportaal

Daarnaast versturen alle leerkrachten iedere vrijdag een weekbericht vanuit het Ouderportaal. In deze berichten staat informatie over de voorgaande week en over de komende week.

Ouders hebben een inlog voor het Ouderportaal van Basisonline. Via dit ouderportaal worden ouders geïnformeerd door leerkrachten, worden ouders gevraagd voor hulp tijdens diverse activiteiten, kunnen ouders hun kinderen ziek melden en zich inschrijven voor oudergesprekken.

Portfolio, werkmap en doelenbladen.

Het portfolio wordt vanaf groep 1 twee keer per jaar mee naar huis gegeven. Hierin worden resultaten en ontwikkeling beschreven en weergegeven.

Ook werken de kinderen met een werkmap. Hierin zit het wekelijkse rooster, de bladen die ieder kind nodig heeft om te werken, de weektaken voor de komende periode. Ouders mogen altijd naar binnen komen om een kijkje te nemen in deze werkmap.

Informatieavonden: deze kunnen een verschillende karakter hebben. Soms gaat het over een specifieke unit, een onderwerp en soms is het een brainstormmoment over het onderwijs op De Lei.

Inloopweek en kijkmomenten.

Inloopweek: tijdens deze momenten kunnen ouders op de unit kijken hoe het onderwijs er in de dagelijkse praktijk uit ziet. Dit is 5x per jaar een gehele week. Van 08.20uur - 08.45 uur.

Daarnaast sluiten we regelmatig een thema van Leskracht af, waarbij we ouders uitnodigen om te komen kijken. Dit wordt aangekondigd in de nieuwsbrief.

Gesprekken.

Voortgangsgesprekken: tijdens deze gesprekken (live of online) bespreekt u met de stamgroepleerkracht de ontwikkeling en resultaten van uw kind op school.

Mocht u als ouder de leerkracht naast de voortgangsgesprekken willen spreken over uw kind, kunt u altijd even binnenlopen of via Ouderportaal een afspraak maken.

Klachtenregeling

Klachtenregeling

Hieronder vindt u de algemene toelichting op de klachtenregeling van SPO WIJ de Venen. De volledige regeling kunt u vinden op de website van [SPO WIJ de Venen](#)

Inleiding

Met deze regeling wordt beoogd een zorgvuldige behandeling van klachten te garanderen. Dat is goed voor alle betrokkenen, ook voor de school. Het klachtrecht heeft een signaalfunctie: het college van bestuur en de school ontvangen signalen die hen kunnen ondersteunen bij het verbeteren van het onderwijs en de opvang en de goede gang van zaken.

Een klacht indienen?

Het is de bedoeling dat klachten over de gang van zaken op een school tussen leerlingen, ouders/verzorgers, personeel en alle overige betrokken personen in eerste instantie tussen alle betrokkenen, op schoolniveau worden opgelost. De meeste klachten worden overigens op die manier naar tevredenheid afgehandeld. Als u er op de school met de medewerker en met de directeur niet uitkomt en de klacht naar uw mening niet naar behoren is opgelost, dan kunt u deze voorleggen aan het college van bestuur. In elke fase kan de interne contactpersoon van de school of de externe (onafhankelijke) vertrouwenspersoon geraadpleegd worden. Mocht dit ook niet naar wens zijn of is de klacht tegen het college van bestuur gericht, dan kunt u de klacht bij de Landelijke Klachtencommissie voorleggen.

Klachten kunnen betrekking hebben op de begeleiding van leerlingen, het toepassen van strafmaatregelen, het beoordelen van leerlingen, de inrichting van de organisatie, seksuele intimidatie, discriminerend gedrag, agressie, geweld en pesten. De klachtenregeling is niet van toepassing op klachten waarvoor een aparte regeling en proceduremogelijkheid bij een commissie bestaan. Deze klachten dienen langs die lijn worden afgehandeld. Zo kan een klacht m.b.t. schorsen en verwijderen niet via de Klachtenregeling worden ingediend.

Op de website van SPO WIJ de Venen vindt u de volledige klachtenregeling en een weergave van de te nemen stappen. Tevens kunt u kijken naar de bijlage Koninklijke Route waarin de verschillende soorten klachten worden beschreven.

Een luisterend oor en ondersteuning

U kunt tijdens de procedure, wanneer u ondersteuning nodig hebt een beroep doen op anderen: op schoolniveau is dat de interne contactpersoon. Hij/zij kent de school goed en is goed op de hoogte van de klachtenprocedure. Hij/zij kan adviseren over de te nemen stappen. Ook kunt u een onafhankelijk advies inwinnen en ondersteund worden door een externe vertrouwenspersoon. Hij/zij kan u adviseren over de te nemen stappen en staat u bij in het voorbereiden of voeren van gesprekken.

Namen en adressen

College van bestuur

College van Bestuur SPO WIJ de Venen
Henry Dunantweg 30
2024 NR Alphen aan den Rijn
secretariaat@wijdevenen.nl

Interne contactpersoon

Op onze locatie zijn dat Marianne Tukker (unit 3) en Mieke de Sterke (unit 2), zij zijn te bereiken via mailadres: m.tukker@wijdevenen.nl (Marianne) / m.desterke@wijdevenen.nl (Mieke).

Externe Vertrouwenspersoon

GGD Hollands Midden, secretariaat Jeugdgezondheidszorg.
T: 088 - 308 33 42
E: externevertrouwenspersoon@ggdhm.nl
W: www.ggdhm.nl

Landelijke Klachtencommissie

Geschillencommissies Bijzonder Onderwijs
Postbus 394 3440 AJ Woerden
T: 070-3861697
E: info@gcbo.nl
W: www.gcbo.nl

Centraal meldpunt Vertrouwensinspecteurs

Alleen voor klachten op het gebied van (seksueel) geweld, intimidatie, discriminatie, onverdraagzaamheid, radicalisering en dergelijke kunt u ook contact opnemen met het landelijk meldpunt vertrouwensinspecteurs via 0900-1113111. Website: www.onderwijsinspectie.nl

Verzekering

SPO WIJ de Venen – het bevoegd gezag van onze school - heeft voor elke school een aansprakelijkheidsverzekering en een schoolongevallenverzekering afgesloten. Dit houdt in, dat een ieder (dus leerlingen, leerkrachten, maar ook vrijwilligers), die

voor de school bezig is (op school maar ook op bijv. excursie) is verzekerd in geval van een ongeval. Deze verzekering is zgn. secundair, d.w.z. dat deze pas in werking treedt als de primaire verzekering (bijv. zorgverzekering) van betrokkene niet uitkeert.

Ouderinspraak

Inspraak van ouders wordt op onze school op de volgende manier georganiseerd:

- Ouderraad
- Medezeggenschapsraad

Ouders worden op onze school bij de volgende activiteiten ingezet:

Bij activiteiten en feesten georganiseerd door team en ouderraad

Als lid van de ouderraad

Als lid van de MR

Als hulp bij excursies; bezoeken musea, parken.

Als hulp bij praktische lessen bijvoorbeeld verkeer, buitenlessen e.d.

Als hulp bij gastlessen bij themalessen van Leskracht

4.2 Vrijwillige ouderbijdrage

Wat is de vrijwillige ouderbijdrage?

Scholen mogen ouders een bijdrage vragen in de kosten. Deze bijdrage is voor activiteiten buiten de lesactiviteiten om. De bijdrage is vrijwillig. Dit betekent dat kinderen van ouders die dit niet kunnen of willen betalen, alsnog mee mogen doen met de activiteiten. De Medezeggenschapsraad heeft ingestemd met deze vrijwillige bijdrage.

Wij vragen een vrijwillige ouderbijdrage van € 40,00. Daarvan bekostigen we:

- Kerst
- Schoolreis
- Sinterklaas
- Bijdragen bij kinderboekenweek, afscheid groep 8,

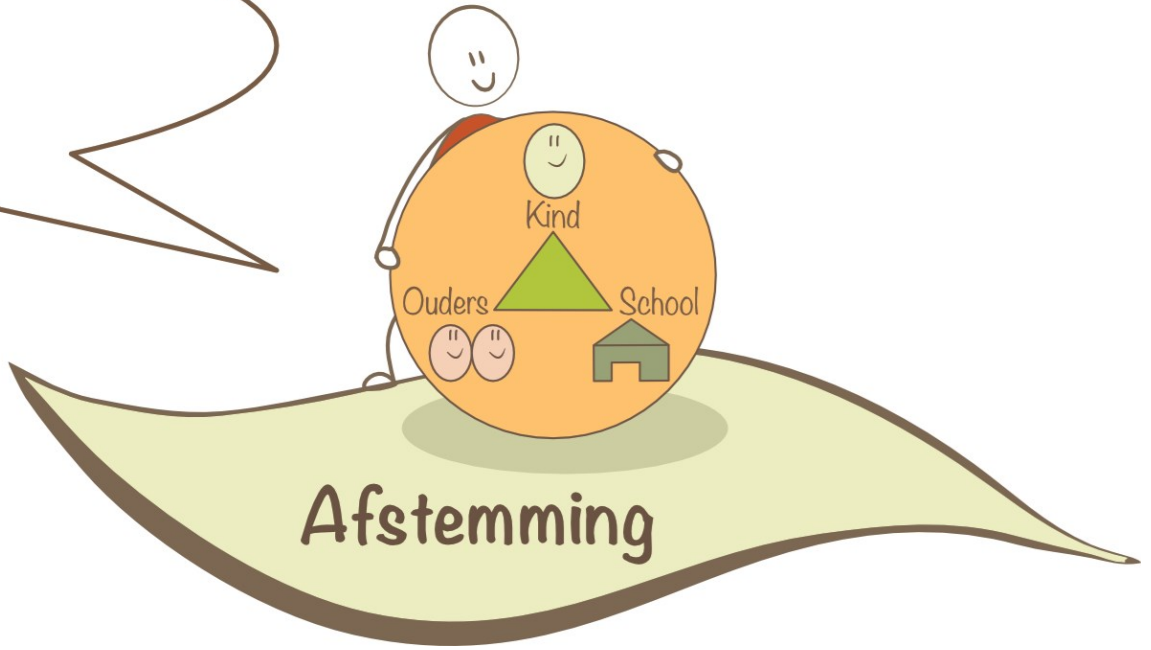
Er zijn geen overige schoolkosten.

Waarom een ouderbijdrage?

Natuurlijk komt een kind in eerste instantie naar school om te leren. Daarnaast is het voor de kinderen belangrijk dat er ook plezier met elkaar wordt gemaakt. Daarom organiseert de ouderraad allerlei activiteiten in en rond de school, met als doel het de kinderen op school extra naar de zin te maken. Met de activiteiten verbetert ook het contact met de ouders.

Alle bovenstaande activiteiten betalen we uit de ouderbijdrage. Uw bijdrage is dus heel belangrijk, want zonder deze bijdrage kunnen we deze leuke activiteiten niet organiseren.

heid



4.3 Ziek melden en verlof aanvragen

Over schoolverzuim

Scholen zijn verplicht om ongeoorloofd schoolverzuim te melden bij de leerplichtambtenaar. Ongeoorloofd schoolverzuim betekent dat een leerling afwezig is van school zonder een geldige reden, en zonder toestemming van de school of leerplichtambtenaar.

Soms kan een leerling niet naar school en is er sprake van geoorloofd schoolverzuim. Dat betekent dat een leerling afwezig is van school met een geldige reden, en met toestemming van de school of leerplichtambtenaar. Op de website van de Rijksoverheid (www.rijksoverheid.nl) staat wanneer er sprake is van geoorloofd verzuim. Is het niet mogelijk om tijdens de schoolvakanties op vakantie te gaan? Vraag in uitzonderlijke gevallen toestemming bij de schoolleiding voor verlof buiten de schoolvakanties. Ga voor meer informatie naar: <https://www.rijksoverheid.nl/onderwerpen/leerplicht/vraag-en-antwoord/leerplicht-schoolvakanties>.

Op deze manier meldt u uw kind ziek:

Mocht uw kind ziek zijn kunt u uw kind afmelden via het Ouderportaal via de module absenties.

De leerkracht keurt de absentie goed en u krijgt een terugkoppeling. We willen u vragen de absentiemelding iedere dag te herhalen totdat uw kind beter is, om misverstanden te voorkomen.

Op deze manier vraagt u verlof aan voor uw kind:

In het vakantierooster zijn ongeveer twaalf vrije weken opgenomen. Het is de bedoeling dat u uw vakantie binnen deze vrije weken plant. Buiten dit vakantierooster is het dus niet mogelijk om vrije dagen aan te vragen. De schoolleiding kan alleen toestemming geven voor extra vrijaf als daarvoor "gewichtige redenen" zijn. Gewichtige redenen zijn o.a.: · een huwelijk of een jubileum (12½-, 25-, 40- of 50-jarig) van een naaste verwant (bewijs: kopie kaart of akte) · overlijden of ernstige ziekte van naaste familieleden (bewijs: kopie kaart) · indien de ouders vanwege hun beroep niet in één de reguliere vakantie weg kunnen, mag er één keer per schooljaar, ten hoogste tien dagen extra verlof gegeven worden.

Hiervoor moeten er aan een aantal voorwaarden voldaan worden: ·

- * een verklaring van de werkgever overlegd worden;
- * deze dagen mogen niet vallen in de eerste twee weken van het schooljaar of aansluitend aan een andere schoolvakantie;
- * het is nodig om te bewijzen dat men financieel afhankelijk is van de vaststaande vakantieperiodes;
- * er moet aantoonbaar worden gemaakt dat het merendeel van de inkomsten van het bedrijf in de vakantieperiodes wordt verdiend, naast de specifieke aard van het beroep.

Als het bijzonder verlof meer dan twee weken betreft, moet dit aangevraagd worden bij de leerplichtambtenaar van de gemeente. Hiervoor moet u een marge van zes weken in acht nemen voor de procedure. Het aanvragen van bijzonder of extra verlof dient altijd schriftelijk plaats te vinden door middel van het formulier Aanvraag verlof, te vinden op de website. Het door de school niet naleven van deze strikte verlofregels kan tot een bestuurlijke boete van de onderwijsinspectie leiden. Dat is iets wat wij als school zeker niet wenselijk vinden. We zullen daarom de richtlijnen nauwgezet volgen en bij twijfel overleggen met de leerplichtambtenaar.

Bij ongeoorloofd verzuim is de schoolleiding verplicht dit door te geven aan de leerplichtambtenaar van de gemeente.

Het formulier 'verlof aanvraag' is te downloaden op <https://www.ikcdelei.nl/afspraak-ziekte-verlof> . Deze kan alleen bij de directeur worden ingeleverd, of via directie@delei.wijdevenen.com.

4.4 Toelatingsbeleid

Op onze school en binnen stichting WIJ de Venen willen we inclusiever onderwijs realiseren. Wij geloven dat ouders en school samen kunnen kijken naar kansen en mogelijkheden om kinderen thuis nabij onderwijs te geven. Voorziet u dat uw kind meer nodig heeft om in het basisonderwijs te kunnen ontwikkelen? Of wordt dit door betrokken externen geadviseerd? Onze deur staat open; neem contact op om samen te verkennen wat mogelijkheden zijn.

Aanmelden

Als ouders hun kind bij ons willen aanmelden, kunnen zij een aanmeldingsformulier invullen, dat kan worden aangevraagd bij de directie of kan worden gedownload van de website .U kunt dit formulier mailen naar directie@delei.wijdevenen.com of langsbrengen op school.

Procedure 4-jarigen

Wij adviseren uw kind aan te melden tussen het moment dat het kind drie jaar wordt en ongeveer vier maanden voor de vierde verjaardag. Na de aanmelding krijgt u een uitnodiging voor een kennismakingsgesprek met Mirjam. Tijdens dit gesprek krijgt u een rondleiding en meer informatie over het onderwijs op De Lei.

Op het aanmeldformulier dienen ouders aan te geven of hun kind speciale ondersteuning (aandacht of hulp) nodig heeft. De directie bekijkt samen met de ouders of onze school geschikt is voor uw kind. Dat is bijna altijd het geval. Wanneer dat niet zo is, gaat de directeur samen met de ouders op zoek naar een passende onderwijsplek.

Na het kennismakingsgesprek vindt de intake met de leerkracht en inschrijving plaats en worden er afspraken gemaakt over de zogenoemde 'wendagen'.

Voor schooljaar 2024-2025 verzoeken wij u om uw kind vóór 1 april 2024 aan te melden. Vanaf deze datum gaan wij de groepsindelingen voor dat schooljaar maken.

Procedure kinderen ouder dan 4 jaar.

Voor kinderen ouder dan vier jaar, afkomstig van een andere school, bestaat de mogelijkheid om een dagdeel op bezoek te komen en de sfeer te proeven. Wanneer een kind van school wisselt, wordt er altijd contact opgenomen met de basisschool van het kind. Het advies en het onderwijskundig rapport van de vorige school, bepalen in welke groep uw kind wordt geplaatst.

Vanaf wanneer kan uw kind naar school?

Naar school gaan (wennen) is mogelijk vanaf de leeftijd van 3 jaar en 10 maanden. Uw wensen op dit gebied en de mogelijkheden van de school worden tijdens het kennismakingsgesprek met u besproken.

Taalschool WIJ De Venen

Leerlingen die voor het eerst naar Nederland komen gaan binnen WIJ de Venen naar een Regionale taalschool.

De Regionale taalschool valt onder het bestuur van SCOPE scholengroep.

Hieronder staat kort beschreven over de Regionale taalschool:

De regionale taalschool is tot stand gekomen vanuit een samenwerking met onderwijsbesturen en drie gemeenten in de regio (Alphen aan den Rijn, Kaag en Braassem en Nieuwkoop). Deze taalschool is bedoeld voor alle nieuwkomers. U kunt dan denken aan de kinderen asielzoekers, statushouders, vluchtelingen, arbeidsmigranten en andere kinderen in de basisschooleeftijd die de Nederlandse taal niet spreken. Voorwaarde is dat zij nog geen jaar in Nederland wonen. Deze kinderen krijgen hier minimaal 3 maanden en maximaal 1 jaar fulltime taalonderwijs, zodat ze daarna in een reguliere school hun plekje kunnen vinden. Het bestuur van SCOPE Scholengroep verzorgt deze Regionale Taalschool. De kinderen stromen uiteindelijk uit naar scholen in het dorp waarin zij wonen en worden aangemeld bij een school (of een van de scholen) in het dorp waar ze wonen.

4.5 Samenwerkingsverband Passend Onderwijs Rijnstreek

Samenwerkingsverband Passend Onderwijs Rijnstreek

Website: <https://swvrijnstreek.nl>

Email: info@swvrijnstreek.nl

Telefoonnummer: 0172 – 418 759

De meeste kinderen doen het prima op school. Ze ontwikkelen zich goed en leren zonder problemen. Een op de vijf kinderen heeft meer begeleiding nodig om talenten te ontwikkelen of uitdagingen aan te gaan. Voor deze kinderen is er meer ondersteuning nodig. Om deze ondersteuning te organiseren, heeft iedere basisschool in de Rijnstreek een aanbod. Indien nodig wordt het Samenwerkingsverband Passend Onderwijs Rijnstreek betrokken om extra ondersteuning aan te kunnen bieden die passend zijn bij de ontwikkelingsbehoefte van de leerling.

Binnen de gemeenten Alphen aan den Rijn, Kaag en Braassem en Nieuwkoop zijn 48 basisscholen aangesloten. Passend Onderwijs is voortdurend in ontwikkeling en in afstemming op de behoefte van de leerlingen. Binnen de regio Rijnstreek vinden we het belangrijk dat zo in de toekomst nog meer kinderen in hun eigen wijk, dorp of binnen hun eigen (levensbeschouwelijke) gemeenschap naar school kunnen gaan. Om dit mogelijk te maken wordt het aanbod voor leerlingen steeds verder ontwikkeld. Dát is de kern van passend onderwijs, want ieder kind verdient een passende plek in het basisonderwijs.

Oudersteunpunt

De route naar Passend Onderwijs is een route die school samen met ouder(s)/verzorger(s) loopt. De leerkracht en/of intern begeleider informeren en ondersteunen ouders/verzorgers in deze route. Het oudersteunpunt is voor ouders/verzorgers die (extra) ondersteuning, informatie en/of een klankbord zoeken in hun zoektocht naar passend onderwijs voor hun kind in de basisschoolleeftijd. Het oudersteunpunt is onafhankelijk van school en het Samenwerkingsverband. Het doel is om ouders/verzorgers te informeren en te steunen.

Op de website van het oudersteunpunt staat informatie over Passend onderwijs en worden veel gebruikte begrippen, termen en routes uitgelegd. De ouderadviseur is het aanspreekpunt voor de ouders/verzorgers. Ouders/verzorgers kunnen via de telefoon, mail of contactformulier op de website in contact komen met de Ouderadviseur.

Website: https://swvrijnstreek.nl/voor_ouders

Email: oudersteunpunt@swvrijnstreek.nl

Telefoonnummer: 0172 - 266 266

Het gebruik van persoonsgegevens en beeldmateriaal.

Op IKC De Lei wordt zorgvuldig omgegaan met de privacy van de leerlingen. In verband met het geven van onderwijs, het begeleiden van onze leerlingen, en de vastlegging daarvan in de administratie van de school, worden er gegevens over en van de kinderen vastgelegd. Deze gegevens worden persoonsgegevens genoemd.

Het vastleggen en gebruik van persoonsgegevens is beperkt tot informatie die strikt noodzakelijk is voor het onderwijs. De gegevens worden beveiligd opgeslagen en de toegang daartoe is beperkt.

De school maakt ook gebruik van digitaal leermateriaal. De leveranciers van die leermaterialen ontvangen een beperkt aantal leerlinggegevens. De school heeft met haar leveranciers strikte afspraken gemaakt over het gebruik van persoonsgegevens, zodat misbruik wordt voorkomen.

Leerlinginformatie wordt alleen gedeeld met andere organisaties als ouders daar toestemming voor geven. Als er leerlinggegevens worden uitgewisseld met andere organisaties, vragen we daar vooraf de toestemming van de ouders, tenzij we volgens de wet verplicht zijn om die informatie te verstrekken. Dat kan het geval zijn als de leerplichtambtenaar om informatie vraagt of als het ministerie van Onderwijs, Cultuur en Wetenschap informatie nodig heeft.

Voor het gebruik van foto's en video-opnames van leerlingen op bijvoorbeeld de website van de school of in de nieuwsbrief, vragen wij altijd vooraf uw toestemming. Ouders mogen altijd besluiten om die toestemming niet te geven, of om eerder gegeven instemming in te trekken. Als u toestemming heeft gegeven, blijven wij natuurlijk zorgvuldig met de foto's omgaan en wegen wij per keer af of het verstandig is een foto te plaatsen. Voor vragen over het gebruik van foto's en video's kunt u terecht bij de leerkracht van uw kind, of bij de schooldirecteur.

5 Ontwikkeling en resultaten

5.1 Tussentijdse toetsen

Observaties en toetsen

Om de ontwikkeling van alle leerlingen te bewaken en te stimuleren hebben we een planmatige manier van het volgen van de ontwikkeling en het signaleren van problemen. Er wordt jaarlijks een toetskalender vastgesteld waarin opgenomen zijn:

- Data waarop toetsen worden afgenomen
- Bespreking van individuele en groepsresultaten in het ib-overleg en in het team.

We signaleren in groep 1 t/m 8 met behulp van de volgende middelen:

* Vakgerelateerde toetsen

* Observatielijsten kleuters (digikeuzebord)

* Socialen vragen- observatielijst 3 t/m 8

* CITO DMT en AVI

* CITO begrijpend lezen

* CITO taalverzorging

CITO rekenen

Doorstroomtoets Route 8.

*
**

Om de lees- en taalontwikkeling goed te volgen en op de juiste momenten extra zorg in te kunnen zetten is een protocol dyslexie opgesteld. Dit is ter inzage op school aanwezig.

Resultaten Cito-toets/ Route 8

Hoewel niet alleen toetsuitslagen bepalen of een kind een goede schoolloopbaan achter de rug heeft en of de school het beste uit een kind naar boven heeft gehaald, is de uitslag van de Cito-toets en de Route 8 een aspect om naar de resultaten van de school te kijken. Of de school goed voor uw kind geweest is, hangt van meerdere factoren af. Het welbevinden van een kind, zijn ontwikkeling op andere dan de kennisgebieden en natuurlijk het beginniveau en zijn mogelijkheden bepalen mede of de school het goed gedaan heeft. Deze aspecten zijn moeilijk in harde cijfers te vangen of op deze plaats te vermelden. Op onze school doen in principe alle kinderen mee met de Cito-toetsen en Route 8.

Gedurende het schooljaar worden de kinderen van de groepen 1 en 2 geobserveerd, dit wordt vastgelegd. De kinderen van de groepen 3 t/m 8 worden regelmatig op een aantal sociaal-emotionele aspecten geobserveerd en getoetst op de leerontwikkeling. Bij de rapporten van de kinderen worden middels grafieken en tabellen de individuele resultaten van de Cito-toetsen getoond. We werken met de scores I t/m V.

I	ruim bovengemiddeld
II	bovengemiddeld
III	gemiddeld
IV	beneden gemiddeld
V	zwak

Signaleren en diagnosticeren

Op basis van de observaties en toetsen wordt de ontwikkeling van uw kind gevolgd. Er wordt gesignaleerd op welk gebied of welke gebieden uw kind minder vooruitgang laat zien. We proberen inzicht in de aard en oorzaak van de problemen te krijgen. Maar vooral te kijken naar wat een kind nodig heeft om zichzelf goed te ontwikkelen.

Unitplan

Voor de vakgebieden lezen, spelling en rekenen werken we met unitplannen. Op motorisch en sociaal emotioneel kan ook een unitplan opgesteld worden, dit is echter alleen wanneer dit van toepassing is voor een leerling en/of groep. In het unitplan staan:

- doelen
- wijze van begeleiding, organisatie, specifieke aanpak, materialen en tijdsinvestering
- tijdstip en wijze van evaluatie.



5.2 Resultaten doorstroomtoets

Wat is de doorstroomtoets?

Let op: Vanaf het schooljaar 2023-2024 maken alle leerlingen aan het eind van de basisschool een doorstroomtoets. Dit is verplicht. Met de doorstroomtoets kunnen leerlingen laten zien wat ze op de basisschool hebben geleerd. In de weken voor het toetsmoment geeft de leerkracht de leerling een advies voor het onderwijsniveau in het voortgezet onderwijs. Leerprestaties, aanleg en ontwikkeling op de basisschool spelen hierbij een rol. Heeft de leerling een hogere doorstroomtoetsuitslag dan het gegeven schooladvies? Dan stelt de school het advies bij, tenzij het in het belang is van de leerling om dit niet te doen. Heeft de leerling een lagere doorstroomtoetsuitslag dan het gegeven schooladvies? Dan blijft het advies van de school leidend. .

De doorstroomtoets vindt plaats in februari en geeft leerlingen een gelijke kans om zich eind maart aan te melden voor de middelbare school van hun voorkeur die het best past bij hun niveau. De doorstroomtoets is geen examen, leerlingen kunnen niet slagen of zakken.

Referentieniveaus

De Inspectie van het Onderwijs controleert of het onderwijs op scholen van voldoende niveau is. De doorstroomtoetsresultaten van de leerlingen spelen een belangrijke rol bij deze controle. Vanaf 1 augustus 2020 gebruikt de inspectie referentieniveaus om te bepalen of een school voldoende of onvoldoende presteert.

Wat zijn referentieniveaus?

Een doorstroomtoets meet voor de onderdelen Nederlandse taal en rekenen:

- Hoeveel procent van de leerlingen met de doorstroomtoets het basisniveau heeft gehaald (dit wordt ook wel het fundamentele niveau genoemd).
- Hoeveel procent van de leerlingen met de doorstroomtoets het streefniveau heeft gehaald. Dit is een hoger niveau dat de leerlingen kunnen behalen.

Het fundamentele niveau (basisniveau) en het streefniveau (hogere niveau) worden ook wel de 'referentieniveaus' genoemd. Ze zeggen dus welk niveau de leerlingen op de school hebben gehaald op de gebieden taal en rekenen. Om te kijken of de school voldoende of onvoldoende heeft gescoord, worden ze vergeleken met signaleringswaarden van de Inspectie van het Onderwijs.

Wat zijn signaleringswaarden?

Hoeveel procent de school minimaal moet halen op de beide niveaus ligt vooraf vast. Deze percentages worden namelijk door de Inspectie van het Onderwijs bepaald. Als de school minder goed scoort dan deze vastgestelde, minimale waarde, kan het een signaal zijn dat er misschien iets niet goed gaat op de school. Daarom worden deze minimale scores

'signaleringswaarden' genoemd. Wanneer het percentage leerlingen op de school voor zowel het fundamentele niveau als het streefniveau op of boven de signaleringswaarden liggen, zijn de resultaten in dat schooljaar voldoende.

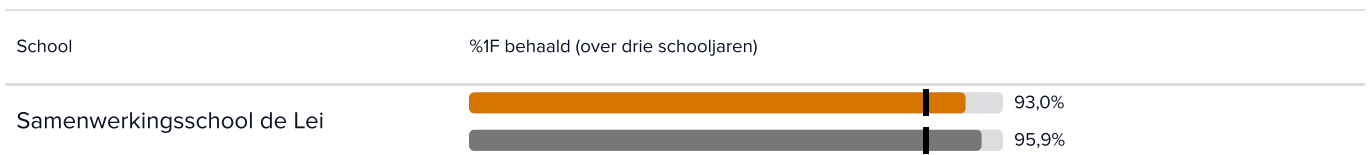
Gemiddelde van drie jaar resultaten

De gegevens die worden getoond in de schoolgids zijn een gemiddelde van de afgelopen drie jaar. De percentages van de eindtoetsresultaten van 2022 en 2023 en de doorstroomtoetsresultaten van 2024 worden hieronder getoond.

Route 8

De Lei heeft gekozen voor de Route 8 toets als doorstroomtoets. Deze toets wordt op een adaptieve wijze afgenomen en past de toets aan naar de vaardigheden van de leerling. Hierdoor krijgen we een duidelijk beeld van de leerling. Deze informatie wordt doorgegeven aan het VO.

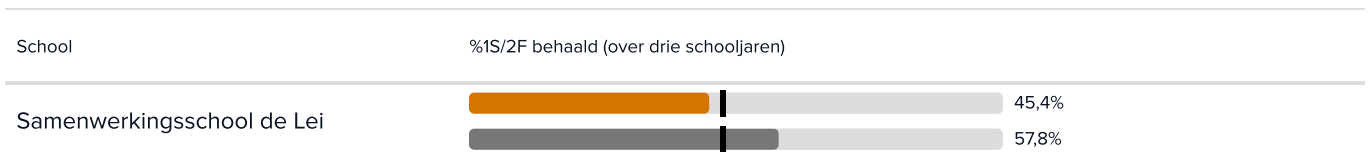
Welk percentage leerlingen behaalt het fundamentele niveau in 2023-2024?



Legenda %1F behaald

- Deze school
- Signaleringswaarde inspectie (85,0%)
- Vergelijkbare scholen

Welk percentage leerlingen behaalt het streefniveau in 2023-2024?



Legenda %1S2F behaald

- Deze school
- Signaleringswaarde inspectie (47,1%)
- Vergelijkbare scholen

5.3 Schooladviezen

De procedure betreffende de overgang van de kinderen van het basisonderwijs naar het voortgezet onderwijs is als volgt: In februari en juni krijgen de leerlingen van groep 7 een voorlopig advies. (volgens onderstaande procedure), ook ontvangen zij in februari het "Uitstroomprofiel De Lei". In september ontvangen de ouders en/of verzorgers van groep 8 de volgende informatie:

- De diverse vormen van voortgezet onderwijs en de mogelijkheden in de regio
- Informatie over de wijze van advisering en de Plaatsingswijzer
- De aandachtspunten bij het kiezen van een nieuwe school
- De aanmeldingsprocedure
- De voorlichtingsdagen van de scholen
- "Uitstroomprofiel De Lei"

Het advies van de school is leidend voor plaatsing op een school voor voortgezet onderwijs. Wanneer uw kind in groep 8 zit zijn er in november/januari gesprekken met de ouders en/of verzorgers en wordt het definitieve advies van de school besproken. Daarna volgt aanmelding door de ouders en/of verzorgers op de school van hun keuze. Het advies van de school komt tot stand in overleg met leerkrachten, ib-er en directeur op grond van de volgende gegevens:

- De verslaggegevens van de afgelopen jaren
- De toetsgegevens uit het leerlingvolgsysteem
- De observaties betreffende werkgedrag: taakgerichtheid, concentratie, zelfstandigheid en kritisch vermogen
- De theoretische en/of praktische instelling van het kind
- Eventuele aanvullende onderzoeksresultaten

Na de toelating volgt een gesprek tussen de brugklascoördinator en de school om te komen tot gegevensuitwisseling betreffende de leerlingen. Het gaat hierbij om gegevens, waarvoor de ouders toestemming hebben verleend. Als het advies van de school afwijkt van de wens van de ouders, bepaalt de nieuwe school of toelating tot de mogelijkheden behoort.

Welke schooladviezen heeft de school aan de leerlingen gegeven in 2022-2023?

Schooladvies	Percentage leerlingen
vmbo-b	2,3%
vmbo-b / -k	4,7%
vmbo-k	7,0%
vmbo-k / -(g)t	2,3%
vmbo-(g)t	20,9%
vmbo-(g)t / havo	20,9%
havo	9,3%
havo / vwo	9,3%
vwo	23,3%

5.4 Sociale ontwikkeling

Visie op Sociale opbrengsten

Wat verstaan scholen onder sociale opbrengsten?

Op school leren kinderen vaardigheden die nodig zijn om op een goede manier met anderen om te gaan. En om hun steentje bij te dragen aan de samenleving. Het gaat om vaardigheden zoals samenwerken, ruzies oplossen en jezelf weten te redden. Door deze vaardigheden is de sfeer op school fijn en veilig. En verbeteren de leerprestaties. Kinderen nemen op een positieve manier deel aan de maatschappij.

Welbevinden

Veiligheid

Betrokkenheid

Pedagogische visie:

We streven ernaar onze kinderen, door het aanleren van vaardigheden, kennis van henzelf en de omgeving, tot actieve, zelfstandige, zelfredzame en betrokken burgers te laten opgroeien. Ieder mens is uniek en in IKC De Lei mag je jezelf zijn. We helpen je te groeien op je eigen tempo om daarin oog te hebben voor jezelf, de ander en je omgeving aan de hand van de levenslessen. We leren je hoe je positief kunt bijdragen aan die omgeving en je relatie tot jezelf en de ander. We werken eraan door constructief en oplossingsgericht met elkaar en de omgeving om te gaan.

De krachtige driehoek tussen IKC, kind en ouders is daarvoor de basis. Daarin zeggen we wat we doen en doen we wat we zeggen. Kortom vanuit de basisbehoeften relatie, competentie en autonomie werken aan de kracht van samen.

Hoofdregels

We werken, spelen en leren met respect voor elkaar onszelf, en de omgeving. We zijn positief en opbouwend en zorgen er met elkaar voor dat IKC De Lei een plek is waar kinderen kunnen groeien. We voelen ons verantwoordelijk, veilig en betrokken bij elkaar en de omgeving en dragen er allemaal aan bij.

Hoe zien we het terug:

Door de hele school zijn de regels en afspraken van de ruimtes helder en zichtbaar. De ruimtes en de regels die er gelden corresponderen met elkaar. We zijn allemaal verantwoordelijk om elkaar aan de regels te houden. Er is een helder dagritme en we zorgen er met elkaar voor dat deze wordt uitgevoerd.

Hoe gaan we met die regel en afspraken om, hoe leren we die.

Hoe leren we de kinderen de functie van die regels.

De eerste weken na de zomervakantie, en de eerste week na één vakantie, werkt iedere stamgroep iedere dag over de regels en routines in het gebouw, de unit en in de omgang met elkaar. De collega's bespreken de regels op en in de unit met elkaar en de kinderen over de regels. De uitleg van de regels vindt plaats in de stamgroep. Tijdens het werken herinneren de leerkrachten de kinderen aan de regels. De ouders worden betrokken bij de regels in het gebouw en de achtergronden ervan. Door middel van positieve (groeps)doelen wordt actief ingezet op het aanleren van positief gedrag. Alle volwassenen in het gebouw hanteren de regels zoveel mogelijk op dezelfde manier.

Wat doen we in het IKC (qua gedrag, werkhouding, gedragsregels en afspraken).

Kinderen leren op verschillende manieren; het gebouw en het rooster biedt de mogelijkheden tot stilwerken, samenwerken, leren door te doen, digitaal verwerken, schriftelijk verwerken, spelen en ontdekken. De regels in de stilwerk-ruimten worden heel strikt gehanteerd. Je werkt er stil, houd je je hier niet aan dan werk je ergens anders. In deze ruimte praat niemand. Het gebouw is van iedereen, alles wordt na gebruik opgeruimd.

Op IKC De Lei gedragen we ons zoals in de gedragscode is beschreven, welke te vinden is op de webiste. Gedrag moet je ook (aan)leren en daar besteden we dan ook aandacht aan. Er zijn afspraken, regels en routines vanuit een positieve benadering leren wij de kinderen dit aan. Kinderen die zich niet respectvol gedragen worden daarop aangesproken, bij herhaaldelijk ongewenst gedrag volgen wij de stappen uit onze gedragscode. Hiervan worden ouders altijd op de hoogte gebracht.

Welke afspraken maken we, waar werken we aan

Basis/kaders van hoofdregels.

We bespreken met het team van de school en de opvang de regels en routines en werken eraan om die regels per unit in en uit te voeren. De regels en routines zijn er op gericht de zelfstandigheid, de zelfredzaamheid en het vertrouwen van kinderen te vergroten.

Hoe gaan we met die regel en afspraken om, hoe leren we die? Hoe leren we de kinderen de functie van die regels.

De geldende regels worden naar ouders en kinderen gecommuniceerd, daarbij wordt vooral aandacht besteed aan het waarom van de regels. De leerkrachten spreken elkaar ook aan bij het niet naleven van de regels. Dagelijks wordt het werken in de unit geëvalueerd en tijdens een unitoverleg wordt er afgestemd of een wijziging nodig is of dat de uitvoering strakker moet.

Werkwijze Sociale opbrengsten

In alle groepen worden lessen sociaal-emotionele vorming gegeven. Dit doen leerkrachten met behulp van lessen uit Leskracht en Kriebels in je buik. Daarnaast wordt er extra aandacht in de stamgroep besteed m.b.t. de sociaal-emotionele ontwikkeling. Hierbij kunt u denken aan lessen over het gebruik van social media, lespakketten over pesten maar ook over culturele verschillen en het verschil tussen een dorp en een stad.

De sociale opbrengsten worden meerder keren per jaar geïnventariseerd door dat de leerlingen en de leerkrachten vragenlijsten invullen. Deze vragenlijsten worden besproken met de stamgroepen en daarop worden, indien nodig, acties opgezet. Deze opbrengsten worden ook meerdere malen per schooljaar op studiedagen besproken. Daarnaast wordt jaarlijks de vragenlijst van Vensters afgenomen bij leerlingen uit groep 6,7 en 8.

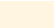

Aan de hand van deze gegevens wordt een unitplan, dan wel een individueel plan opgesteld, wat halverwege en aan het einde van het schooljaar wordt geëvalueerd. De acties die hieruit komen worden in het unitplan verwerkt.

De gegevens die we uit de leerlingtevredenheidsvragenlijsten halen worden op teamniveau besproken en per stamgroep met de kinderen. De acties die hieruit volgen komen terug in het schoolplan en unitplan.

6 Schooltijden en opvang

6.1 Schooltijden

	Ochtend		Middag	
	Voorschoolse opvang	Schooltijd	Schooltijd	Naschoolse opvang
Maandag	-	08:30 -	- 14:00	-
Dinsdag	-	08:30 -	- 14:00	-
Woensdag	-	08:30 -	- 14:00	-
Donderdag	-	08:30 -	- 14:00	-
Vrijdag	-	08:30 -	- 14:00	-

 Opvang
 Schooltijd

6.2 Opvang

Voorschoolse opvang

Opvang voor schooltijd wordt geregeld in samenwerking met in samenwerking met **FloreoKids**, in het schoolgebouw. Hier zijn kosten aan verbonden.

Tussenschoolse opvang

Er is geen opvang tijdens de middagpauze.

Naschoolse opvang

Opvang na schooltijd wordt geregeld in samenwerking met in samenwerking met **FloreoKids**, in het schoolgebouw. Hier zijn kosten aan verbonden.

Opvang tijdens vrije dagen en schoolvakanties

Er is opvang tijdens vrije dagen en schoolvakanties.

Het begintijdstip van de opvang in schoolweken is na schooltijd vanaf 14.00 uur en het eindtijdstip is 18.30 uur. In de vakantieweken is opvang mogelijk van 08.30 uur tot 18.30 uur. Voorschoolse opvang (vanaf 07.30 uur) en verlengde opvang (tot 18.30 uur) in zowel school- als vakantieweken is mogelijk.

Extra opvang i.v.m. studiedagen of als de school eerder sluit, zijn mogelijk. FloreoKids is het gehele jaar op doordeweekse dagen geopend met uitzondering van feestdagen en één studiedag per jaar. 24 december en 31 december sluiten wij om 17.00 uur. Aan het begin van het jaar wordt het jaarrooster gemaakt door school. FloreoKids zorgt voor opvang wanneer de school gesloten is, mits vermeld in het jaarrooster. Indien er om onvoorzien redenen geen onderwijs gegeven kan worden, dan kan FloreoKids in overleg opvang aanbieden tegen betaling.

Zie website FloreoKids voor meer informatie.



6.3 Vakantierooster

Vakanties 2024-2025

Vakantie	Van	Tot en met
12.00 uur uit	07 oktober 2024	
Studiedag	25 oktober 2024	
Herfstvakantie	26 oktober 2024	03 november 2024
Vrije dag	20 december 2024	
Kerstavakantie	21 december 2024	05 januari 2025
Vrije dag	21 februari 2025	
Voorjaarsvakantie	22 februari 2025	02 maart 2025
Studiedag	03 maart 2025	
Studiedag	26 maart 2025	
Goede Vrijdag	18 april 2025	
2e Paasdag	21 april 2025	
12.00 uur uit (Koningsspelen)	25 april 2025	
Meivakantie	26 april 2025	11 mei 2025
Hemelvaart	29 mei 2025	01 juni 2025
2e Pinksterdag	09 juni 2025	
Studiedag	27 juni 2025	
Studiedag	30 juni 2025	
12.00 uur uit	18 juli 2025	
Zomervakantie	19 juli 2025	31 augustus 2025