

Schoolgids

2021-2022



Larikslaan 2
2451 BV Leimuiden
0172-509295
info@delei.wijdevenen.com
www.ikcdelei.nl



Inhoudsopgave

H.1	Woord vooraf	blz.3
H.2	Samenwerkingschool De Lei	blz.4
H. 3	Missie, visie en doelstelling	blz.4
H. 4	Onze leefregels	blz.8
H. 5	De organisatie van het onderwijs	blz.14
H. 6	Inhoud van het onderwijs	blz.16
H. 7	De zorg voor de kinderen	blz.21
H. 8	Het personeel	blz.27
H. 9	De ouders en/of verzorgers	blz.28
H. 10	Bevoegd gezag	blz.31
H. 11	Activiteiten ter verbetering van het onderwijs	blz.33
H. 12	De opbrengst van het onderwijs	blz.34
H. 13	School- en vakantietijden	blz.37
H. 14	Vakantie- en gymrooster	blz.37
H. 15	Praktische zaken van A tot Z	blz.38
H. 16	Samenwerking met Snoopy/Floreokids	blz.41
H.17	Centrum Jeugd en Gezin	blz. 42
H. 18	Kernteam Kaag en Braassem	blz. 43
H. 19	Namen en adressen	blz. 44

1. WOORD VOORAF

In deze schoolgids willen wij u informeren over het onderwijs op Samenwerkingschool De Lei. Waar staat de school voor? Wat leren wij de kinderen en hoe leren de kinderen? Hoe zijn de resultaten? Hoe begeleiden wij de kinderen die extra ondersteuning nodig hebben? Informatie daarover is voor u als opvoeder van groot belang. In deze gids treft u daarnaast informatie aan over allerlei zaken in en rond de school. De schoolgids wordt jaarlijks geactualiseerd. Het bestuur van de ouderraad, de MR en het team van samenwerkingschool De Lei hebben hier een rol in. Wij stellen uw op- en aanmerkingen over deze gids op prijs. Voor uitgebreide informatie over het onderwijs op samenwerkingschool De Lei kunt u altijd het schoolplan inzien.

Heeft u naar aanleiding van de inhoud van de schoolgids vragen neem dan gerust contact met mij op.

Kristel van Goozen

2. SAMENWERKINGSSCHOOL DE LEI

2.1 Samenwerkingsschool De Lei

Samenwerkingsschool De Lei is een gefuseerde school die sinds 1 augustus 2019 is gestart. De fusie komt voort uit drie basisscholen uit Leimuiden, KBS De Kleine Wereld, OBS De Torenavalk en PCB De Schakel. Tijdens het schooljaar 2020-2021 zijn wij samen met Snoopy verhuisd naar het IKC. In dit IKC gebouw werken we aan een doorgaande lijn van 0 tot 13 jaar voor alle kinderen in Leimuiden.

SWS De Lei is een school met ongeveer 350 leerlingen. Op deze school zitten leerlingen afkomstig uit alle delen van het dorp maar ook uit Rijnsaterwoude. Een samenwerkingsschool betekent dat alle kinderen hier welkom zijn, ongeacht religie en sociale en/of culturele achtergrond. Wij vinden dat alle kinderen op één school zich thuis moeten voelen.

2.2 WIJ de Venen

Samenwerkingsschool (SWS) De Lei valt met nog dertien andere basisscholen sinds 01-01-2017 onder het bevoegd gezag van de Stichting Primair Onderwijs WIJ deVenen (zie hoofdstuk 10).

2.3 Situering

SWS De Lei is ondergebracht in IKC De Lei. Samen met de kinderopvang en BSO vormen wij IKC De Lei. Dit gebouw ligt in de kern van Leimuiden.

Wij verspreiden wekelijks een nieuwsbrief: 't Leitje. Middels deze nieuwsbrief informeren wij u over ons onderwijs, de gang van zaken en de stand van zaken m.b.t..

Samen met Snoopy, straks Floreo Kids, ontwikkelen wij ons tot een Integraal Kindcentrum. Op onze website www.ikcdelei.nl vindt u meer informatie.

2.4 Schoolgrootte

SWS De Lei heeft dit schooljaar 14 stamgroepen en er komen ongeveer 350 leerlingen dagelijks naar school.

3. MISSIE , VISIE EN DOELSTELLING

3.1 Missie

Met alle betrokkenen die in het IKC werken hebben wij samen een ambitiedocument opgesteld, in dit document staat ons missie en visie beschreven.

De kracht van Samen

We bereiden kinderen voor op hun toekomst. Met dit ideaalbeeld voor ogen: actieve en betrokken burgers die verantwoordelijkheid nemen voor elkaar en voor de maatschappij. We willen zelfstandige en zelfsturende kinderen afleveren. Kinderen die stevig in hun schoenen staan. Die hebben geleerd wat het is om onderdeel van de maatschappij te zijn. Die keuzes durven maken en willen samenwerken met anderen.

Als partners in ons integraal kindcentrum zijn we als geen ander in staat om breed en toekomstbestendig op te voeden en te leren. Dat doen we samen met ouders die onze natuurlijke bondgenoten zijn. Daarbij gaan we altijd uit van de kracht en mogelijkheden van kinderen. Vanuit

een positief zelfbeeld, werken we aan zelfvertrouwen. We stimuleren de eigen verantwoordelijkheid en dagen kinderen uit om stappen te zetten. Om verder te komen; ieder kind op zijn of haar eigen niveau.

Dat doen we in een rijke leeromgeving waar kinderen hun talenten kunnen ontdekken, benutten en uitbouwen. Natuurlijk brengen we hen kennis en vaardigheden bij, maar we doen meer. We bieden een veilige en uitdagende plek waar kinderen zich goed voelen en ruimte krijgen om zich te ontwikkelen tot gelukkige mensen die succesvol hun weg door het leven kunnen vervolgen. Als wereldburgers, die over de grenzen van het dorp heen willen kijken. Onze medewerkers zijn daarbij het hart en de motor van het IKC, ouders, kinderen, professionals, de kracht van samen!

SWS De Lei

Het is ons doel om leerlingen cognitief en sociaal te ontwikkelen, zodat zij kunnen doorstromen naar een passende vorm van vervolgonderwijs. Gelet op het eerste punt zijn de vakken taal, lezen en rekenen van groot belang, gelet op het tweede besteden we veel aandacht aan het (mede) opvoeden van de leerlingen tot volwaardige en respectvolle burgers.

De kernwaarden van SWS De Lei zijn :

- Groei; Op onze school hebben we oog voor het individuele kind, zijn uniciteit en ontwikkeling
- Samen; Op onze school doet iedereen ertoe; leerlingen, ouders en teamleden. Samen vormen wij SWS De Lei.
- Duidelijk; Op onze school heerst een professionele cultuur
- Vertrouwen; Op onze school is ruimte voor vieren en het delen van vreugde en verdriet
- Positief; Op onze school hebben wij respect voor elkaar, onze omgeving en de materialen.

3.2 Visie

Algemeen

SWS De Lei is gericht op leren, opvoeden en een brede algemene vorming.

Onze school streeft ernaar dat tegemoet wordt gekomen aan een drietal basisbehoeften van alle kinderen:

- Geloof en plezier in eigen kunnen; je competent voelen, je talenten ontdekken en kunnen ontwikkelen.
- Ervaren dat mensen je waarderen om wie je bent en graag met je willen omgaan; relaties kunnen aangaan en een omgeving creeëren waarin een kind vertrouwen in zichzelf en zijn omgeving kan opbouwen.
- Ervaren dat je zelfstandig en onafhankelijk iets voor elkaar kunt krijgen; autonomie ontwikkelen.

Visie op lesgeven en leren

Onze visie op onderwijs is gestaafd op een aantal principes. Deze passen bij de term unitonderwijs. Ons onderwijs is ingericht in units. Op een unit zitten heterogene stamgroepen bij elkaar. Iedere leerling, ieder kind krijgt instructie op zijn/haar niveau. Hierbij willen we de kinderen prikkelen tot het zelf nadenken over wat hij/zij nodig heeft. Gedurende de dag krijgen de kinderen instructies van verschillende leerrachten op het leerplein of in een stamgroep. Hieronder de principes waaruit dit blijkt.

- 1 Onderwijsbehoeften van de leerlingen centraal stellen. Daarbij denken we aan instructie, leertijd en uitdaging.
- 2 Afstemming en wisselwerking tussen de leerling en zijn omgeving; de stamgroep, de leerkracht(en), de school en de ouders. De omgeving moet afgestemd zijn op wat het kind nodig heeft.
- 3 De leerkracht doet ertoe. Hij/Zij kan afstemmen op verschillen tussen leerlingen en zo het onderwijs passend maken.
- 4 Positieve aspecten zijn van groot belang. Dit gaat niet alleen om de positieve aspecten van de leerling, maar ook van de leerkracht, de groep, de school en de ouders.
- 5 Constructieve samenwerking tussen school en ouders. De verantwoordelijkheid voor initiatief ligt bij school. Maar de school geeft wel de verwachtingen over de verantwoordelijkheid van ouders duidelijk aan.
- 6 Doelgericht werken. Het team formuleert doelen m.b.t. leren, werkhouding en sociaal emotioneel functioneren. Het gaat hierbij om korte en lange termijndoelen. De doelen worden kort en doelgericht geformuleerd.
- 7 De werkwijze van de school is systematisch en transparant. Er zijn duidelijke afspraken over wie wat doet en wanneer.

Deze uitgangspunten zijn ook verwerkt in onze visie op lesgeven en leren.

Van belang is dat leerkrachten oog hebben voor het individuele kind, een open houding aannemen en er sprake is van wederzijds respect, waarin een kind zich gekend weet. Belangrijke pedagogische aspecten die wij nastreven zijn: eigenaarschap, samenwerken, kritisch zijn, verantwoordelijkheid en zelfstandigheid.

Werkopvatting:

Om de missie en visie te realiseren is onze werkopvatting:

- De basis van het werken met kinderen dient in een veilige en gestructureerde omgeving plaats te vinden, waarin het kind vertrouwen in zichzelf en zijn omgeving kan opbouwen.
- Ook vinden we het accepteren en respecteren van elkaar een belangrijk uitgangspunt.
- De leerkracht straalt een positieve verwachting t.a.v. de ontwikkeling van kinderen uit.
- De leerkracht zorgt door middel van stimulerend en inspirerend gedrag dat de kinderen betrokken en actief leren en ruimte krijgen om zich te ontwikkelen.
- De leerkracht moet het kind durven loslaten en de balans vinden in het proces van leiden/begeleiden waardoor het kind tot actief en samenwerkend leren komt.
- De kinderen uit te dagen tot leren en op verkenning te gaan; door een rijke leeromgeving, door opdrachten te geven die leiden tot zelfwerkzaamheid.

3.3 Doelstellingen

Wij vinden het belangrijk ons onderwijs te richten op:

- De sociaal-emotionele ontwikkeling: De leerlingen leren op een goede manier met elkaar om te gaan. Denk aan samenwerken, samen spelen, respect, acceptatie, zich inleven, conflicten kunnen oplossen.
- De verstandelijke ontwikkeling: Door het aanbieden van kennis en door mogelijkheden te bieden om zelf kennis te verwerven worden de kinderen voorbereid op de steeds veranderende maatschappij.
- De creatieve ontwikkeling: Tijdens alle vak- en vormgebieden wordt geprobeerd de creativiteit van de kinderen te ontwikkelen. Denk daarbij aan: zelfontdekkend bezig zijn,

zelf oplossingen bedenken, experimenteren, het toepassen van kennis en vaardigheden in uiteenlopende situaties, het ontwikkelen van creativiteit in de expressievakken.

- Het verwerven van de noodzakelijke kennis: De school moet de ontwikkelingen in de maatschappij volgen zodat de leerlingen de benodigde kennis hebben voor de wereld van morgen.
- Het verwerven van culturele vaardigheden: Hieronder verstaan wij: luisteren, spreken, schrijven, rekenen/wiskunde, gezond gedrag en sociale redzaamheid, gericht op de maatschappij en het leren omgaan met anderen.
- Het verwerven van lichamelijke vaardigheden is behalve doel op zich ook van belang voor de verstandelijke en sociaal-emotionele ontwikkeling van kinderen.
- Het leggen van een basis voor het voortgezet onderwijs, passend bij het niveau en de interesse van het kind.
- Een constructief partnerschap tussen ouders en school.

3.4 Schoolontwikkeling

Voor de komende vier jaar hebben we in ons schoolplan 2019-2023 een aantal richtinggevende uitspraken gedaan. Onze ontwikkeling en scholing zijn daarop gericht.

1) We werken aan onze onderwijsontwikkeling door ons onderwijs in te richten voor unitonderwijs.

Dit betekent dat de kinderen in heterogene stamgroepen zitten met een stamgroepleerkracht. In het unitrooster zijn de kinderen op vakgebieden lezen, spelling, taal en rekenen uitgesplitst op niveau. Hierover vindt in het team uitwisseling en overleg plaats, vervolgens worden afspraken over de na te streven doelen gemaakt. Groepsoverzichten en groepsplannen worden ingezet en besproken. Wij werken vanaf groep 4 met Snappet, zodat leerkrachten snel overzicht over de leerresultaten hebben en zij het onderwijs goed kunnen laten aansluiten bij de ontwikkeling van de leerlingen.

2) Eigenaarschap bij leerlingen en leerkrachten bevorderen en verhogen

Het team van SWS De Lei is volop in ontwikkeling; ons onderwijs in ons IKC verandert, we werken met het werken op leerpleinen en in units.

De leerlingen kunnen zelfstandig werken aan hun eigen leervakken taal, rekenen, spelling en lezen. Dit doen zij parttime, dat wil zeggen dat wanneer zij bij de verlengde of extra instructie aanwezig willen of moeten zijn dat zij bij de leerkracht blijven. Wanneer de leerling zelf aan de slag kan mag een leerling ervoor kiezen de verwerking op het leerplein te doen.

Daarnaast heeft ieder kind een eigen werkmap waarin staat beschreven wat hij/zij wanneer, waar aan instructie kan volgen. In deze werkmap/portfolio zit ook het, door het kind, ingevulde onderwijsbehoefte formulier en doelenbladen waar de kinderen hun eigen ontwikkeling bijhouden.

3) Ouderbetrokkenheid

Kinderen, leerkrachten en ouders zijn in (kind)gesprek over de ontwikkeling en de leerdoelen. Samen stellen we de onderwijsbehoefte op en we kennen elkaars verwachtingen.

De gesprekken met ouders en kinderen zijn gericht op deze gezamenlijke verantwoordelijkheid. Vorm, frequentie en inhoud zijn ontwikkelpunten. Hierbij proberen we de kinderen te betrekken door de aanwezigheid bij gesprekken vanaf groep 4 te stimuleren.

Daarnaast is er oog om de ouders te betrekken bij het onderwijs op SWS De Lei. Dit doen we door een projectgroep op te richten, koffie-ochtenden en kijk-ochtenden te organiseren om ouders mee te laten kijken en praten over ons onderwijs.

4) Betekenisvol onderwijs

Ons onderwijs wordt boeiend gegeven, zodat leerlingen actief en samenwerkend leren. De kinderen weten wat ze moeten leren, ze kennen de leerdoelen en voelen zich mede verantwoordelijk.

Hiervoor zetten we onder andere Snappet in. Ook het thematisch werken geeft veel mogelijkheden om actief te leren. Daarnaast werken we in en op leerpleinen waarbij we dit schooljaar stappen nemen om groepsdoorbroken te gaan werken.

5) Sociaal emotionele ontwikkeling (SEO) en burgerschap

We gaan respectvol met elkaar om, eigenheid wordt geaccepteerd en er is ruimte voor verschillen. In SEO-lessen (sociaal emotionele) en activiteiten rond burgerschap wordt hieraan actief aandacht besteed.

De doelen van SEO onderwijs worden in de groepsplannen verwerkt en in het team gaan we bepalen hoe we deze doelen kunnen bereiken. Er is een Sociaal Veiligheidsplan van WIJ de Venen, waarin beschreven staat hoe wij de sociale veiligheid in de school vorm geven en borgen. Zie onze website, www.ikcdelei.nl.

4. ONZE LEEFREGELS

De school als kleine samenleving vraagt om regels. We onderscheiden enkele belangrijke leefregels:

- * Iedereen is anders en we horen er allemaal bij. Heb respect voor elkaar, voor jezelf en de eigenheid van een ieder.
- * Wees zorgzaam voor elkaar, voor jezelf, onze omgeving en de materialen.

In alle groepen leren de kinderen om te gaan met algemene afspraken die voor de hele school gelden. Deze afspraken zijn bekend in de school en worden aan de hand van verhalen en opdrachten tijdens de lessen van Leskracht en Heb 't lef behandeld.

Tijdens deze lessen wordt er ook aandacht besteed aan Burgerschapsvorming.

In de groepen worden samen met de kinderen over de leefregels afspraken gemaakt en deze worden duidelijk zichtbaar opgehangen in de lokalen en op de units. Binnen SWS De Lei zijn een aantal afspraken, regels en protocollen.

Hieronder is te lezen welke dit zijn.

4.1 Toestemming van ouders /verzorgers

Regelmatig gaan de kinderen te voet of per fiets de school uit, uiteraard onder begeleiding van leerkracht of ouder. Soms worden bij excursies kinderen per auto vervoerd. Bij de inschrijving van uw kind wordt gevraagd, al dan niet, om uw toestemming.

Bij het vervoer van de leerlingen wordt volgens de regels van het vervoersprotocol gehandeld. (zie www.ikcdelei.nl/vervoersprotocol)

4.2 Leerplicht/Vakantie/verlof

De rechten en plichten van ouders, leerlingen en scholen staan in de leerplichtwet. Ouders zijn verplicht hun leerplichtige kind op een school in te schrijven en er op toe te zien dat hun kind op dagen dat er school is, de school bezoekt.

De school stelt met instemming van de MR het vakantie en vrije dagen rooster op. Dit wordt uiterlijk in de laatste week van het voorafgaande schooljaar bekend gemaakt en staat ook vermeld op de website en in de schoolgids.

U kunt bij de directie verlof aanvragen voor:

- een sterfgeval in de naaste familie
- ernstige ziekte van vader of moeder
- huwelijk van een naaste verwant
- jubileum van een naaste verwant
- verhuizing; bezoek aan nieuwe school
- doktersverklaring dat verzuim noodzakelijk is

Ouders/verzorgers dienen bij het vastleggen van vakanties rekening te houden met het vakantierooster van school.

Alleen bij gewichtige redenen mag extra verlof gegeven worden, hiervoor is noodzakelijk:

- een werkgeversverklaring dat verlof niet binnen de geplande schoolvakanties kan worden opgenomen
- specifieke aard van het beroep van een van de ouders/verzorger, waardoor het slechts mogelijk is buiten de schoolvakanties om op vakantie te gaan

Dit verlof mag:

- eenmaal per schooljaar worden verleend;
- niet langer duren dan tien schooldagen;
- niet plaatsvinden in de eerste twee lesweken van het nieuwe schooljaar;

Het laatst genoemde verlof dient schriftelijk en tenminste acht weken voor de ingang van het verlof, met redenen omkleed, te worden aangevraagd bij de directie.

De leerplichtambtenaar houdt toezicht op het naleven van de Leerplichtwet. Zij kan bij ongeoorloofd verzuim ouders en/ verzorgers een boete opleggen

De directeur kan op verzoek van ouders een leerling vrijstellen van het deelnemen aan onderwijsactiviteiten en bepaalt dan welke onderwijsactiviteiten daarvoor in de plaats komen. In de leerplichtwet staat omschreven wanneer een leerling de school niet kan/hoeft te bezoeken. Indien een leerling wegloopt van school verzoeken wij u direct contact op te nemen met school en uw kind terug te brengen op school.

4.3 Klachtenregeling

Klachten kunnen betrekking hebben op: bevoegd gezag, teamleden, directie evenals een ieder die voor de school werkzaam is. Indien u klachten heeft over de school, blijf daar dan niet mee lopen, spreek ze uit waar deze klacht thuishoort: op school. Als u ze niet uitspreekt tegen de persoon die het aangaat, kan hij/zij er ook niets aan veranderen! Wordt er naar uw idee niet voldoende naar u geluisterd door de persoon waar u een klacht heeft gedeponerd, dan kunt u de klacht bespreken met de directeur of met de schoolcontactpersoon. Voor SWS De Lei zijn dit Marianne Tukker (m.tukker@wijdevenen.nl) en Mieke de Sterke (m.desterke@wijdevenen.nl), groepsleerkrachten van groep 4-5-6E en 1/2B. Zij proberen u verder te helpen. Zij zijn bekend in de school en genieten vertrouwen van leerlingen, ouders en personeel. De contactpersoon hoort de klacht en geeft

informatie over te nemen vervolgstappen. De contactpersoon gaat vertrouwelijk om met meldingen en klachten.

Kinderen hebben ook de mogelijkheid naar een van deze contactpersonen toe te stappen. Deze worden ook door de contactpersonen besproken en samen wordt er naar oplossingen gezocht. Voor uitgebreide informatie verwijzen wij naar het beleidsstuk ; Sociale Veiligheidsplan, welke te vinden is op de site: www.wijdevenen.nl .

Het bestuur van SPO WIJ de Venen heeft ook een vertrouwenspersoon aangesteld, waarbij u terecht kunt als het op schoolniveau niet verder uitgezocht kan worden of als u uw klacht houdt. Het is een onpartijdig iemand, die geen binding heeft met de school of het algemeen bestuur. Op de website van WIJ de Venen is de volledige tekst van de klachtenregeling beschikbaar.

4.4 SWS De Lei en de AVG wetgeving

Het gebruik van persoonsgegevens en beeldmateriaal

Op SWS De Lei wordt zorgvuldig omgegaan met de privacy van onze leerlingen. In verband met het geven van onderwijs, het begeleiden van onze leerlingen, en de vastlegging daarvan in de administratie van de school, worden er gegevens over en van leerlingen vastgelegd. Deze gegevens worden persoonsgegevens genoemd.

Het vastleggen en gebruik van persoonsgegevens is beperkt tot informatie die strikt noodzakelijk is voor het onderwijs. De gegevens worden beveiligd opgeslagen en de toegang daartoe is beperkt.

De school maakt ook gebruik van digitaal leermateriaal. De leveranciers van die leermaterialen ontvangen een beperkt aantal leerlinggegevens. De school heeft met haar leveranciers strikte afspraken gemaakt over het gebruik van persoonsgegevens, zodat misbruik wordt voorkomen. Leerling-informatie wordt alleen gedeeld met andere organisaties als ouders daar toestemming voor geven, tenzij die uitwisseling verplicht is volgens de wet.

Als er leerlinggegevens worden uitgewisseld met andere organisaties, vragen we daar vooraf de toestemming van de ouders, tenzij we volgens de wet verplicht zijn om die informatie te verstrekken. Dat kan het geval zijn als de leerplichtambtenaar om informatie vraagt of als het ministerie van Onderwijs, Cultuur en Wetenschap informatie nodig heeft.

Voor het gebruik van foto's en video-opnames van leerlingen op bijvoorbeeld de website van de school of in de nieuwsbrief, vragen wij altijd vooraf uw toestemming. Ouders mogen altijd besluiten om die toestemming niet te geven, of om eerder gegeven instemming in te trekken. Als u toestemming heeft gegeven, blijven wij natuurlijk zorgvuldig met de foto's omgaan en wegen wij per keer af of het verstandig is een foto te plaatsen. Voor vragen over het gebruik van foto's en video's kunt u terecht bij de leerkracht van uw kind, of bij de schooldirecteur.

In het Ouderportaal kunt u deze gegevens ten alle tijden wijzigen.

4.5 Informatievoorziening aan gescheiden ouders

Een goede samenwerking tussen school en ouders is van groot belang voor de ontwikkeling van uw kind. De samenwerking tussen beide ouders is nog belangrijker voor uw kind. We gaan er dan ook vanuit dat u alles in het werk stelt om de onderlinge samenwerking goed te laten verlopen. School is geen partij tussen ouders. Wanneer het voor de goede communicatie belangrijk is om met beide ouders apart te communiceren, dan horen we dat van u.

Indien de ouders van een leerling gescheiden zijn, is het belangrijk dat er duidelijkheid is over de manier waarop de communicatie over de vorderingen van de leerling verloopt. De school heeft daarom een [protocol](#) hoe hiermee om te gaan.

De school volgt de wettelijke regels met betrekking tot de informatieplicht jegens gescheiden ouders. Dat betekent dat de school ervan uitgaat dat ouders die beiden het ouderlijk gezag verkregen hebben elkaar informeren met betrekking tot zaken rondom hun zoon of dochter. Beide ouders zijn dan ook gezamenlijk welkom bij de ouderavonden.

4.6 Verklaring Omtrent Gedrag

Van alle medewerkers die binnen onze school werkzaam zijn, vragen wij bij aanstelling een Verklaring Omtrent Gedrag. Deze verklaringen zijn aanwezig op ons administratiekantoor Groenendijk. Ook van vrijwilligers en andere professionals, die binnen onze school werkzaam zijn en in contact kunnen komen met onze leerlingen, verwachten wij een Verklaring Omtrent Gedrag. Bij binnenkomst op school behouden wij ons het recht voor te vragen naar deze verklaring.

4.7 Kledingvoorschriften

Als school vinden wij dat kleding en accessoires:

- niet provocerend mogen zijn
- veilig en hygiënisch moeten zijn
- oogcontact en mimiek niet mogen belemmeren
- fatsoenlijk moeten zijn, niet uitdagend, niet aanstootgevend
- toegestaan zijn vanuit geloofsovertuiging.

Ten aanzien van modeverschijnselen beslist de directie.

4.8 Mobiele telefoons

Ingeschakelde mobiele telefoons bij kinderen zijn niet toegestaan. In overleg met de leerkracht wordt bepaald wanneer telefoons wel gebruikt mogen worden.

4.9 Medisch handelen

De school dient slechts medicijnen toe in opdracht van, of na overleg met de ouders/verzorgers. Zie het protocol "Medisch handelen" op de website van SWS De Lei; www.ikcdelei.nl

4.10 Schoolverzuim, ziekte en andere afspraken onder schooltijd

Kan uw kind om welke reden dan ook niet naar school, wilt u dat dan vóór 8.30 uur melden. Dit kan via de module absenties, in het Ouderportaal. Als een kind om 9.00 uur ongemeld niet op school is, nemen we contact op met de ouders/verzorgers. Loopt een kind onder schooltijd weg dan worden ouders/verzorgers op de hoogte gebracht. Er wordt in school en de directe omgeving gezocht. Als een kind niet snel wordt teruggevonden wordt in overleg met ouders/verzorgers bekeken wat verder te doen staat. Daarom is het belangrijk dat altijd een contactpersoon te bereiken is als de ouders/verzorgers afwezig zijn. In het Ouderportaal kunt u zelf de meest recente en kloppende gegevens van contactpersonen invullen.

Wanneer uw kind ziek is en niet naar school kan, geef dit dan door aan school, via absenties bij het Ouderportaal. Voor schooltijd tussen 8.00uur en 8.30uur. Deze ziekmelding dagelijks herhalen tot uw kind weer naar school kan.

Bij bezoek aan huisarts, ziekenhuis, tandarts enz. geldt dezelfde regel. Verlofaanvragen gaan niet via het Ouderportaal maar via het verlofformulier, welke op de website te vinden is.

4.11 Verdriet en rouw

We hebben een protocol voor verdriet en rouw. Per schooljaar wordt een crisisteam samengesteld. Dit crisisteam zal indien noodzakelijk in functie treden. De leden zijn verantwoordelijk voor het coördineren van activiteiten, die gepleegd moeten worden. Het crisisteam bestaat dit jaar uit Kristel van Goozen en Gerda Verberne.

4.12 Schorsing /verwijdering

Bij ernstig grensoverschrijdend gedrag treedt het gedragsprotocol De Lei in werking. Dit protocol is goedgekeurd door MR en staat in 'gedragscode De Lei' op onze website www.ikcdelei.nl/gedragscode .

Leidt straffen en schorsen niet tot beter gedrag dan kan de directeur/bestuurder uiteindelijk besluiten een leerling definitief van school te verwijderen. Hiervoor geldt een vaste procedure. Voor uitgebreide informatie verwijzen wij naar het hoofdstuk schorsen en verwijderen van leerlingen in het Sociaal Veiligheidsplan van Wij de Venen, www.wijdevenen.nl .

4.13 Rookbeleid

In de school en op het plein mag nergens gerookt worden.

4.14 Sponsoring

Scholen krijgen voor hun reguliere uitgaven inkomsten van de overheid. Door middel van sponsoring kan een school extra inkomsten verkrijgen voor het uitvoeren van bijzondere activiteiten. Het gaat om geld, goederen of diensten in ruil voor een tegenprestatie. Deze tegenprestatie vindt in schoolverband plaats, onder verantwoordelijkheid van de school. Hierbij is toestemming van de oudergeleding van de MR nodig. Zonder tegenprestatie is er sprake van een schenking of donatie.

4.15 De gedragscode

De school moet een veilige school zijn, waar geen plaats is voor (seksuele) intimidatie, agressie, geweld, discriminatie, vandalisme of diefstal. Voor uitgebreide informatie zie ons Sociaal Veiligheidsplan van WIJ de Venen op de website: www.wijdevenen.nl. Van ieder die bij de school betrokken is, wordt verwacht dat hij of zij respect heeft voor de ander en diens eigendommen. Wij leren de kinderen dat ruzies niet met fysiek geweld, slaan of schoppen mogen worden opgelost. Doen kinderen dit wel dan krijgen zij straf en lichten wij de ouders in. Wij verwachten dat ouders dit beleid ondersteunen.

Ook leren wij de kinderen zorgvuldig om te gaan met de omgeving van de school.

Enkele specifieke zaken voor SWS De Lei zijn:

- We spreken de kinderen met hun voornaam aan, geen bijnamen, geen 'naam'-grapjes. De kinderen spreken de leerkrachten beleefd aan, met meester en juf en hun voornaam.
- In de lagere groepen (t/m groep 4) kan het in sommige situaties zinvol zijn kinderen op schoot te nemen, b.v. om een kind te troosten. Van het op schoot nemen maken wij echter geen gewoonte.
- Tot en met groep 4 kunnen kinderen geholpen worden bij het aan- en uitkleden. Alleen als een kind er om vraagt. Vanaf groep 3 kleden de kinderen zich in gescheiden kleedkamers om. De leerkrachten kunnen de kleedkamers inlopen, zij kloppen altijd eerst op de deur. Dit zal zich hoofdzakelijk voordoen als er ordeverstoringen zijn.
- Als kinderen individueel nablijven zal dit niet langer zijn dan een kwartier.

- Tijdens het kamp van groep 8 houden wij toezicht op de slaapgelegenheden.
- Beeldmateriaal, waarop personen als lustobject staan afgebeeld, worden buiten de school gehouden.
- Discriminerende, denigrerende en seksueel getinte opmerkingen, teksten en grappen worden niet getolereerd.
- Er worden geen grappen gemaakt met de bedoeling anderen omlaag te halen.
- Medewerkers, ouders en vrijwilligers dragen zorg voor privacy en bespreken gevoelige onderwerpen niet waar kinderen bij zijn.
- Alle betrokkenen spreken in de school respectvol met en over elkaar.

Deze afspraken staan uitgebreid in ons gedragsprotocol beschreven, welke te vinden is op de website, www.ikcdelei.nl/gedragscode. Hier is ook een samenvatting te vinden van het sociaal veiligheidsplan.

4.16 Sociale veiligheid

Om kinderen bewust te maken van hun rol in de groep en als preventie worden er in alle groepen lessen vanuit Leskracht en Heb 't lef gegeven. Hiervoor zijn alle leerkrachten geschoold.

Er is één leerkracht die de training Rots en water heeft gevolgd. Een psychofysieke training waarin kinderen leren zich onafhankelijk op te stellen en eigen keuzes te maken (**Rots**), maar ook om met anderen samen te werken, te spelen en te leven (**Water**). Afhankelijk van de situatie leert het kind voor een Rots- of Waterhouding te kiezen. Deze training vindt plaats in groep 5. (door corona heeft dit stil gelegen, er zal een inhaalmoment zijn voor groepen 6) Daarnaast worden diverse interventies gepleegd om kinderen respectvol met elkaar te leren omgaan. Wij hebben een Sociaal Veiligheidsplan waarin wij benoemen hoe wij pesten zo veel mogelijk kunnen voorkomen en wat we doen om pestgedrag op te lossen.

Bij pestgedrag gaan we in gesprek met het gepeste kind en de pester. Er vinden individuele en groeps gesprekken plaats. Hierin willen we duidelijk maken wat iedereen individueel kan doen om de situatie te verbeteren. Met als doel empathie te vergroten, waardoor het pesten stopt.

Bij herhaald pestgedrag schakelen we de betreffende ouders in en treedt het gedragsprotocol in werking.

4.17 Verwachting samenwerking school en ouders

Wij vinden samenwerking tussen school en ouders een belangrijke voorwaarde voor een goede ontwikkeling van uw kind. U mag verwachten dat de school er alles aan doet om kwalitatief goed onderwijs te bieden. Daarnaast mag u verwachten dat we handelen volgens de regels en afspraken zoals die vermeld staan in deze schoolgids.

De school verwacht van de ouders dat zij:

- handelen volgens de regels en afspraken zoals vermeld in de schoolgids, denk aan de leerplicht en op tijd komen.
- belangstelling tonen voor het leren en de ontwikkeling van hun kind en aanwezig zijn tijdens ouder- en informatieavonden.
- hun kinderen stimuleren en begeleiden bij het maken van huiswerk.
- relevante informatie tijdig aan school doorgeven.
- als zij het niet eens zijn met met handelingen of maatregelen van de leerkrachten dat zij dat bespreken met de leerkracht zonder dat een kind hierbij aanwezig is.
- met respect spreken over school, zodat andere leerlingen en alle betrokkenen op school serieus worden genomen.
- indien mogelijk bereid zijn regelmatig hulp te bieden bij diverse activiteiten.

Met de inschrijving van uw kind verwachten wij dat u deze gedragsregels onderschrijft.

5. ORGANISATIE VAN HET ONDERWIJS

5.1 Verdeling in groepen

Er zijn dit schooljaar 14 stamgroepen geformeerd. Wij werken in units. In deze units zijn stamgroepen gemaakt met heterogeen samengestelde groepen. Dat betekent dat er meerdere jaargroepen in een stamgroep zitten. Tijdens de instructiemomenten werken de leerlingen op niveau en kunnen zij uitleg krijgen van een andere leerkracht op de unit.

Unit 2: Er zijn 3 heterogeen samengestelde kleutergroepen; dit betekent dat kinderen van 4 t/m 6 jaar in één groep zitten. Kleuters die voor 1 januari in een schooljaar instromen, komen in groep 1. Kinderen die na 1 januari instromen, komen in groep '0' en zullen na de zomervakantie naar groep 1 gaan. Deze kinderen zullen starten in één van de drie kleutergroepen. Na de voorjaarsvakantie komen de kinderen die 4 jaar worden en op school starten in een instroomgroep. Deze groep zal maandag t/m donderdag draaien. Op vrijdag kunnen de kinderen van deze groep thuis blijven, indien u hier een probleem mee heeft kunt u contact opnemen met de directie voor de vrijdag. Als kinderen doorstromen naar groep 2 kunnen zij in dezelfde klas blijven of naar groep 2/3 doorstromen. De groep 2 kinderen uit groep 1/2 of 2/3 volgen hetzelfde programma. Alleen de stamgroep is anders samengesteld.

Unit 3: Er zijn 5 heterogeen samengestelde groepen; dit betekent dat kinderen uit groep 4-5-6 door elkaar zitten. De kinderen starten elke dag in hun eigen stamgroep met hun eigen stamgroep leerkracht. Tijdens de gezamenlijke momenten (eten&drinken – Leskracht- sociaal emotionele vorming etc.) zitten de kinderen in deze stamgroep. Voor rekenen, taal, spelling, begrijpend lezen en sommige onderwerpen van Leskracht zijn niveaugroepen gemaakt. De leerlingen werken op eigen niveau bij een leerkracht van de unit. Dit kan de leerkracht van de eigen stamgroep zijn, maar ook een andere leerkracht.

Unit 4: Er zijn 4 heterogeen samengestelde groepen; dit betekent dat kinderen uit groep 7-8 door elkaar zitten. De kinderen starten elke dag in hun eigen stamgroep met hun eigen stamgroep leerkracht. Tijdens de gezamenlijke momenten (eten&drinken – Leskracht- sociaal emotionele vorming etc.) zitten de kinderen in deze stamgroep. Voor rekenen, taal, spelling, begrijpend lezen en sommige onderwerpen van Leskracht zijn niveaugroepen gemaakt. De leerlingen werken op eigen niveau bij een leerkracht van de unit. Dit kan de leerkracht van de eigen stamgroep zijn, maar ook een andere leerkracht.

5.2 Groepsverdeling en leerkrachten

		maandag	dinsdag	woensdag	donderdag	vrijdag
Unit 1	Kinderopvang					
Unit 2	Groep 1/2a	Gerda	Gerda	Gerda* Angelique	Angelique	Angelique
	Groep 1/2b	Mieke	Mieke	Mieke	Mieke	Gerda
	Groep 1/2c	Ellen	Ellen	Ellen Gerda*	Ellen	Ellen
	Groep 2/3a	Lindsay	Lindsay	Lindsay	Lindsay	Lindsay

	Groep 2/3b	Charlotte	Charlotte	Charlotte	Charlotte	Charlotte
Unit 3	Groep 4/5/6a	Chanel	Chanel	Chanel	Astrid	Astrid
	Groep 4/5/6b	Bram	Bram	Bram	Bram	Bram
	Groep 4/5/6c	Jeanine	Jeanine	Jeanine	Jeanine	Jeanine
	Groep 4/5/6d	Marianne	Marianne	Jelle	Jelle	Marianne
	Groep 4/5/6e	Petra	Jelle	Petra	Petra	Petra
Unit 4	Groep 7/8a	Mariska	Anique	Anique	Mariska	Mariska
	Groep 7/8b	Matthias	Matthias	Matthias	Matthias	Matthias
	Groep 7/8c	Anique	Sven	Sven	Sven	Sven
	Groep 7/8d	Nicky	Frans	Frans	Frans	Frans

*Gerda werkt om de week in 1/2A en 1/2C op woensdag.

5.3 Het schoolteam

In onze school werkt een team van 29 medewerkers.

Bij een duo-inzet hebben beide leerkrachten de eindverantwoordelijkheid wanneer hier een gelijkwaardige verdeling in zit. Wanneer één van de leerkrachten één dag voor de groep staat ligt de verantwoordelijkheid bij de leerkracht die de groep 4 dagen heeft.

5.4 Samenstelling team SWS De Lei

Op onze school kennen we naast de groepsleerkrachten de volgende functies en taken:

Directeur: Kristel van Goozen

Directieondersteuner: Nicky van der Wolf

Administratief medewerkster: Alie Straathof

Interne begeleiders: Debby Elst en Barbara Heemskerk

Onderwijsassistenten: Annemiek Lindner, Conny Bartels en Janneke Fletterman

Leerkrachtondersteuners: Erna Vranken

Ict-team o.l.v. I coach: Marianne Tukker, Anique Bos en Charlotte Bos

Extra handen in de klas: Corrie van der Meer

Huishoudelijk personeel: Daria Mitztal en Ada Urmstom

5.5 Leerlingadministratie en leerlingdossiers

Wij werken met een digitale leerlingadministratiesysteem genaamd Parnassys, waarin de gegevens zijn opgenomen die van belang zijn voor de schoolloopbaan van leerlingen.

Hierin zijn opgenomen:

- naam, voornamen, geslacht, geboortedatum, adres, postcode, woonplaats, telefoonnummer.
 - het burgerservicenummer.
 - nationaliteit en geboorteplaats
 - namen, voorletters, adres, postcode, woonplaats, telefoon van ouders, verzorgers
 - de gezinssituatie
 - gegevens die van belang zijn voor de gezondheid en/of het welzijn van een leerling
 - een administratiecode ten behoeve van de verwerking van de leerling gegevens.
- In het leerlingdossier worden zaken betreffende de onderwijsloopbaan bewaard zoals;
- toetsgegevens
 - rapporten
 - gespreksverslagen

6. INHOUD VAN HET ONDERWIJS

De inhoud van ons onderwijs moet voldoen aan de doelen zoals die opgesteld zijn voor het basisonderwijs. Om doelen te behalen volgen we een leerlijn die kinderen in kleine stapjes naar een groter doel brengt.

Bent u hierin geïnteresseerd dan kunt u op tule.slo.nl informatie over doelen en leerlijnen vinden voor de verschillende vakgebieden.

6.1 De leeractiviteiten van groep 1 en 2

Bij het uitvoeren van onze missie, visie, werkopvatting en doelstellingen laten we ons inspireren door de volgende kernpunten:

- Kinderen bezitten ontwikkelingskracht en leerkrachten geven gerichte hulp.
- De zone van de naaste ontwikkeling is uitgangspunt.
- De leerkracht heeft een belangrijke rol; neemt initiatieven, stimuleert, bemiddelt.
- De leerkracht leidt, begeleidt en selecteert een goed activiteitenaanbod.
- Er worden activiteiten gekozen waardoor kinderen betrokken en gemotiveerd werken.
- Een rijke leeromgeving, met onderwerpen, werkvormen, thema's en materialen die kinderen boeien en uitdagen.
- Taal is een belangrijk middel om de wereld om je heen te begrijpen.
- Spel en rollenspel stimuleren het samen leren.
- Kinderen leren zelfstandig aan opdrachten te werken.
- Kinderen leren met en van elkaar.

In groep 1/2 wordt aan de hand van thema's gewerkt vanuit Leskracht, die aansluiten bij de belevingswereld van de kinderen. Tekenen, bouwen met constructiematerialen, knippen, plakken, zingen, spelen, taal- en rekenactiviteiten zijn terugkerende activiteiten binnen deze thema's. De leerkrachten bereiden deze thema's voor volgens de uitgangspunten van ontwikkelingsgericht onderwijs. Betrokkenheid, spel, taalontwikkeling, rijke leeromgeving en betekenisvolle opdrachten zijn het uitgangspunt van ieder thema.

Er komen diverse activiteiten aan bod om de taalvaardigheid en de ontluikende geletterdheid te stimuleren. Het werken in de groepen 1 en 2 staat beschreven in het programma Digikeuzebord. In het groepsplan waarin de doelen en de aanpak staan beschreven zijn de leer- en ontwikkelingslijnen, zie tule.slo.nl het uitgangspunt.

6.2 De leeractiviteiten groep 3 t/m 8

Taalontwikkeling

Onze maatschappij is erg talig ingericht. Een goede taalvaardigheid helpt de wereld om je heen te begrijpen en om te zorgen dat jij begrepen wordt.

Hierin onderscheiden wij:

- Mondelinge taalbeheersing: spreken, luister- en, gespreksvaardigheden
- Schriftelijke taalbeheersing: schrijven, stellen, spellen
- Taalbeschouwing: spelling van (on)veranderlijke werkwoorden
Werkwoordspelling, ontleden

We werken vanaf groep 4 met de leerlijnen volgens Snappet. Snappet is een adaptief systeem waar de kinderen de verwerking van rekenen, taal en spelling op maken. Er zijn met deze manier

van werken veel verschillende taalactiviteiten in te zetten passend bij de mogelijkheden van de kinderen. De schriftelijke taalbeheersing wordt ook ingezet in de WO thematische lessen. Spelling vanaf groep 4 oefenen wij ook met behulp van Snappet volgens de methode Taal Actief. Hierbij wordt het chromebook gebruikt maar ook schrijfschriften omdat wij schrijfonderwijs en de fijne motoriek belangrijk vinden.

In groep 3 wordt aan de taalontwikkeling gewerkt via de leesmethode Veilig Leren Lezen.

Leesontwikkeling

In groep 1/2 staat het leren kennen van de functie van geschreven taal centraal. Er wordt gestart met het koppelen van klanken aan letters. Bij sommige kinderen komt het leesproces spontaan op gang. In groep 3 leren de kinderen zelf lezen. In de groepen 4 t/m 8 wordt het technisch lezen steeds geoefend, omdat onderzoek uitwijst dat een goed leesniveau helpt bij het begrijpen van de wereld.

Thuis dagelijks voorlezen en lezen is enorm stimulerend voor de leesontwikkeling.

In de leesontwikkeling komen de volgende leesvormen aan de orde:

- Aanvankelijk lezen in groep 3 met de methode Veilig Leren Lezen.
- Voortgezet technisch lezen, dit wordt o.a. geoefend m.b.v. leescircuits en leesschema's.
- Begrijpend en studerend lezen (leesbegrip), leesplezier, boekpromotie (leesbeleving). Hiervoor zetten we onder andere Nieuwsbegrip XL in. Het begrijpen van teksten is in alle leerjaren een belangrijk doel.

In de leerjaren 3 en 4 kunnen de kinderen bij het automatiseren van de leestechiek geholpen worden door een tutor uit de groepen 7 of 8. Ook ouders hebben hierin een ondersteunende rol. Naast de leescircuits wordt er iedere week, door alle kinderen individueel, het technisch lezen geoefend.

Met de digitale methode Bouw kunnen leerlingen, waarvoor een inlog gemaakt is, uit de groepen 2 t/m 4 individueel oefenen, dit kan thuis en op school.

Schrijven

De kinderen leren schrijven in een lichthellend verbonden schrift. Er wordt in groepen 3 en 4 geoefend met de methode Handschrift. In de hogere groepen ontwikkelen kinderen hun eigen handschrift en zijn blokletters ook toegestaan. In deze groepen wordt de aandacht verlegd naar het creatief schrijven, hierbij denkend aan een interview of het schrijven van een verslag. In deze groepen wordt daarom gekeken wat de beste schrijffletters voor een leerling zijn.

Engels

In de groepen 1 t/m 3 hebben wij zelf een programma passend bij de thema's.

Ook gebruiken ze de lessen van Groove me.

We werken in de groepen 4 t/m 8 met de methode Groove me.

Rekenen-/wiskunde ontwikkeling

De basis van het begrijpen van rekenkundige bewerkingen wordt al in de kleuterperiode gelegd. Het leren van vele begrippen, het handelend tellen, verdelen en samenvoegen zijn voorwaarden om te komen tot een abstractere vorm van rekenen.

Bij het leren van rekenkundige bewerkingen doorlopen kinderen verschillende fases, van heel concreet handelend naar de abstracte bewerking.

Belangrijke aspecten die in ons rekenonderwijs aan de orde komen zijn:

- rekenkundige bewerkingen

- wiskundige oriëntatie
- meten, tijd en geld
- waarschijnlijkheid en statistiek

We werken aan de hand van de leerlijnen en verwerken de oefenstof met Snappet.

Er is veel aandacht voor automatisering van de basisvaardigheden. Per les komt één doel aan de orde. De verwerking via Snappet biedt veel differentiatiemogelijkheden. Zowel wat tempo als wat niveau en inzicht betreft. In alle groepen worden uitrekenchriften gebruikt zodat kinderen niet alleen op een chromebook sommen uitrekenen maar dit ook zichtbaar maken in hun schrift.

Wereldoriëntatie

Onder wereldoriëntatie bedoelen wij aardrijkskunde, geschiedenis, natuur, techniek en biologie wat in de thema's van Leskracht verwerkt zit. Op De Lei werken we volgens de methodiek van Leskracht, waarmee we toekomstgericht onderwijs bieden. Enerzijds wordt ingezet op digitale mogelijkheden en anderzijds wordt binnen een betekenisvolle levensechte omgeving aandacht besteed aan houding, vaardigheden, denkwijzen en basale kennis. Kinderen leren in een coöperatieve setting middels door de leerkracht geleide instructies, uitdagende werkvormen, zelf gestelde (onderzoeks)vragen, ontwerpend leren en eigen ervaringen.

Projectmatig werken

Met Leskracht werken we projectmatig. Die aanpak sluit aan bij de ontwikkeling van een grote groep leerlingen. Omdat leerlingen uit dezelfde klas verschillend leren, zijn de digitale en tastbare leeromgevingen ingericht als ruime gereedschapskisten waaruit leerkrachten en leerlingen kunnen kiezen uit verschillende tools. Eigenaarschap en zelf keuzes maken hebben een positieve impact op de motivatie en stimuleert talentontwikkeling.

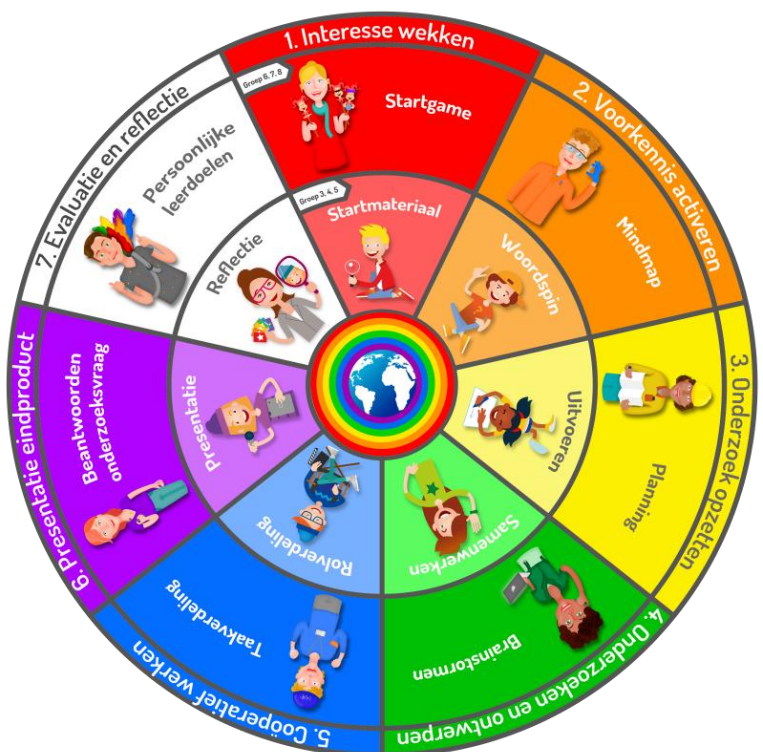
Kleuterstof, Regenboog wereldkist en Spectrumbox

In groep 1 en 2 werken wij met Kleuterstof. Voor groep 3 t/m 6 is de 'Regenboog wereldkist' de digitale en tastbare leeromgeving waarmee coöperatie en projectmatig werken wordt gestimuleerd. In groep 6 t/m 8 staat de 'Spectrumbox' centraal.

Op de digitale leeromgeving wordt gebruik gemaakt van deelthema's die per project door de leerkracht wordt geselecteerd.

Ieder deelthema bevat de leerinhoud van de drie domeinen:

- Mens & Samenleving,
- Natuur & Techniek,



- Ruimte en Tijd

Verkeer

We doen mee aan het programma: School op Seef. Hierbij is het uitgangspunt planmatig invulling te geven aan de theoretische en praktische verkeerseducatie.

In de groepen 4, 5 en 6 werken we met “Op voeten en fietsen” en in de groepen 7 en 8 met “De Verkeerskrant”. Deze lessen worden digitaal aangeboden, deze lessen zijn ook op papier uit te draaien voor de leerlingen. In groep 7 nemen de leerlingen deel aan het Verkeersexamen. Ook zullen deze kinderen het praktisch verkeersexamen afleggen.

Kunstzinnige vorming

Onder deze vorming vallen:

Tekenen en Handvaardigheid; Deze lessen worden geïntegreerd in het thematisch onderwijs, Leskracht. We maken gebruik ook het internet waar vele creatieve lessen te vinden zijn.

Culturele vorming

We maken gebruik van het aanbod van Kunstgebouw en de cultuurlessen van CED. Tijdens de basisschoolperiode komen de kinderen in aanraking met diverse kunstuitingen: theater, muziek, literatuur, beeldende kunst, foto, film en podiumkunst.

Uitgangspunt hierbij is dat de voorstellingen en tentoonstellingen niet op zichzelf staande gebeurtenissen zijn, maar deel uitmaken van het geheel aan kunstzinnige oriëntatie binnen de school. Ieder kind bezoekt per jaar een activiteit. In ‘t Leitje houden we u hiervan op de hoogte. Door Corona zijn veel van deze bezoeken buiten de deur niet doorgegaan. We hopen dat we dit schooljaar weer op kunnen pakken.

Muzikale vorming

Naast de cognitieve ontwikkeling willen we ook de muzikale ontwikkeling van kinderen stimuleren. In de onderbouw is muziek verweven in de thema’s. Thema liedjes worden gezongen, er wordt bewogen en plezier gemaakt. Ook worden instrumenten ingezet. Als leidraad voor het muziekonderwijs gebruiken alle groepen de methode 1,2,3 zing naast Leskracht.

Bewegingsonderwijs: spel, gymnastiek, sport

De groepen 3 t/m 8 gaan twee keer per week, op maandag, dinsdag, donderdag en vrijdag in het Spant sporten onder leiding van een vakleerkracht gym, meester Brian.

De kleuters hebben hun eigen speelzaal in de school, zij gaan minimaal twee keer in de week daar gymmen. Minimaal 1x per week zal dit ook onder begeleiding van onze vakleerkracht zijn.

Daarnaast spelen zij ook dagelijks buiten.

Tijdens de Koningsspelen organiseren wij een sport/speldag.

Als school nemen wij deel aan:

- Het scholenvoetbaltoernooi voor jongens en meisjes uit groep 7 en 8
- Het scholenvoetbaltoernooi georganiseerd door het Oranjecomité.*
- De zwemwedstrijd georganiseerd door De Kleine Oase*

*De laatste twee werden altijd onderling door de scholen als scholenderby gezien. Wij weten op het moment van schrijven nog niet wat het Oranje Comité hier over heeft afgesproken voor dit schooljaar. Afgelopen twee schooljaren zou hiervoor een nieuwe opzet gemaakt worden. Door de corona-maatregelen, is dit naar dit schooljaar verschoven.

Hoewel er meerdere toernooien worden gehouden is onze school hierbij niet direct betrokken.

Lichamelijke en relationele ontwikkeling

Lessen over relaties en seksualiteit, met behulp van de digitale software van de methode “Kriebels in je buik”. Opgesteld door Rutgers. Ook zijn er lessen binnen Leskracht waarin deze ontwikkelingsgebieden in geïntegreerd zijn. Ook doen we mee aan de week van de Lentekriebels.

Sociale Veiligheid

Wij geven lessen vanuit Heb 't lef waarbij lessen digitaal inzetbaar zijn voor de leerkracht.

6.3 Levensbeschouwing

Op onze school is levensbeschouwing een steeds terugkerend leer- en vormingsgebied. Daarin proberen we kinderen op het spoor te houden van hun nieuwsgierigheid naar de grote vragen van het leven. We gaan met de kinderen na hoe zij zelf met die vragen kunnen omgaan en hoe andere mensen dat doen. Wat mensen in onze eigen omgeving en in andere landen en culturen over belangrijke levensvragen denken en voelen. De kinderen maken ook kennis met andere levensovertuigingen. We gaan op zoek naar wat de verschillende levensovertuigingen te zeggen hebben over onszelf, over omgaan met elkaar en over de betekenis van ons leven. Daarbij maken de kinderen kennis met de verschillende verhalen en met de leefwijzen. We doen dat met de hulp van de methode Heb 't lef.

6.4 Overige leeractiviteiten

Naast de reguliere onderwijsactiviteiten wordt binnen het programma nog ruimte geschapen voor enkele andere zaken, zoals:

- De kinderen van groep 8 gaan aan het begin van hun laatste schoolperiode vier dagen onder begeleiding van enkele leerkrachten met elkaar op schoolkamp.
- Iedere groep maakt één of meerdere excursies per jaar. Dit is vanuit Kunstgebouw naar voorstellingen of presentaties op school en met Cultuur Educatie naar een museum in de buurt.
- Schoolreis, de kinderen van groep 3 t/m 8 gaan één keer per jaar op schoolreis. Dit wordt georganiseerd door de ouderraad in samenwerking met de leerkrachten. Voor deze schoolreis is een driejaarlijkse cyclus opgesteld. Zo gaan de kinderen afwisselend naar een dierentuin, een pretpark of een museum.

6.5 Voorzieningen in het schoolgebouw

6.5.1 ICT

De school beschikt over ongeveer 30 eigen laptops en 60 eigen chromebooks, daarnaast hebben we voor alle leerlingen vanaf groep 4 een eigen chromebook via Snappet in bruikleen. Sommige groepen gebruiken een chromebook van school voor het gebruik van Snappet.

Voor de lagere groepen hebben we Ipads en verrijdbare digiborden tot onze beschikking.

Daarnaast hebben leerkrachten hun eigen computer. Alle computers, laptops en chromebooks zijn aangesloten op een netwerk.

De technische ondersteuning is uitbesteed. In elke groep staan meerdere devices, die ondersteunend en zo effectief mogelijk worden ingezet binnen het onderwijsprogramma.

Bij taal, spelling en rekenen zetten we Snappet in, zodat de leerlingen hun oefenstof via een chromebook verwerken. In iedere groep hebben we de beschikking over een digitaal schoolbord.

Wij beschikken over een leerlijn ICT voor leerkrachten en leerlingen en over een leerlijn Mediawijsheid. Deze lessen worden door het schooljaar heen ingepland, hierbij maken we gebruik van de ICT leskisten waar onder andere Bee-bots, Lego-wedo en andere materialen in zitten. Onze I-coach neemt deel aan het I-coach netwerk van WIJdeVenen.

6.5.2 Bibliotheek

Op onze school is een bibliotheek via Bieb op School. De kinderen kunnen wekelijks boeken ruilen. Vanuit de organisatie Bieb op School wordt aandacht besteed aan boekpromotie en activiteiten ingezet om het lezen te stimuleren.

7. ZORG VOOR KINDEREN

7.1 Uitgangspunt zorg

Onder zorg voor de kinderen verstaan wij het inzetten, uitbreiden en versterken van maatregelen en activiteiten ten behoeve van een zo groot mogelijke zorg en optimale ontwikkeling van de kinderen.

7.2 Opvang nieuwe leerlingen

7.2.1 Inschrijving leerlingen

Ouders/verzorgers kunnen persoonlijk een afspraak maken met de directeur of directieondersteuner voor een kennismakingsgesprek en rondleiding. Gedurende het hele jaar kunnen kinderen worden ingeschreven.

Bij de aanmelding verwachten wij dat ouders aangeven of zij vermoeden dat hun kind extra ondersteuning of begeleiding nodig zal hebben.

7.2.2 Toelating van leerlingen

Na de aanmelding heeft de school de plicht met u te kijken of onze school dat kan bieden wat uw kind nodig heeft. In de meeste gevallen kan uw kind op school worden ingeschreven.

Kunnen wij echter niet bieden wat uw kind nodig heeft, dan gaan we samen met u op zoek naar de school waar uw kind wel passend onderwijs kan krijgen. Voor deze procedure mag de school 10 weken uittrekken. De toelatingsprocedure is een onderdeel van het beleidsstuk 'Toelating en verwijdering leerlingen'. Zie website van www.wijdevenen.nl

De directeur is verplicht ouders schriftelijk uit te leggen waarom een kind niet wordt ingeschreven.

7.2.3 Intake-gesprek

Na de aanmelding/ inschrijving volgt een intake gesprek tussen ouders en/of verzorgers en de groepsleerkracht. In dit gesprek wordt de ontwikkeling van uw kind besproken.

De formele inschrijving vindt plaats op de eerste dag dat een kind de school bezoekt.

Met onze collega's van Snoopy is gekozen voor een uniforme overdracht van de leerlingen. De pedagogisch medewerker van uw kind bespreekt deze met u. Na uw toestemming krijgen wij de gegevens doorgestuurd van de peuterspeelzaal/ het kinderdagverblijf van uw kind. Deze gegevens zullen ook de leidraad van het intakegesprek vormen. Indien uw kind de peuterspeelzaal niet heeft bezocht, hanteert de school een eigen intake vragenlijst. Deze lijsten nemen we op in ons leerling dossier.

7.2.4 Instroom van nieuwe leerlingen 4 jarigen

Tijdens het intake gesprek wordt met u afgesproken wanneer uw kind komt wennen op school. Voorafgaande aan de vierde verjaardag van uw kind mag hij/zij maximaal 2 dagen op school mee komen draaien. Op de dag na de vierde verjaardag komt uw kind definitief op school. Vanaf 5 jaar zijn kinderen leerplichtig. (De wettelijke leerplicht begint op de eerste dag van de maand na de maand waarin het kind vijf jaar is geworden) Soms is een volledige schoolweek te lang voor jonge leerlingen. De leerplichtwet biedt mogelijkheden tot vrijstelling. In overleg vijf uur per week. Mocht dit niet genoeg zijn, dan mag er voor nog vijf uur vrijstelling verleend worden. Zodra een kind zes jaar wordt geldt deze overgangsregeling niet meer. Deze uren mogen niet geclusterd worden.

Oudere leerlingen

Oudere kinderen kunnen op elk moment toegelaten worden tot de school. Ook hiervoor hanteren we onze toelatingsprocedure en we verwachten een onderwijskundig rapport van de vorige school.

7.2.5 Ondersteuningsprofiel

Om binnen de wet op passend onderwijs de zorg voor leerlingen te kunnen bieden heeft het team uitgebreid haar mogelijkheden, grenzen en ambities beschreven in ons ondersteuningsprofiel.

Ambities uit het ondersteuningsprofiel:

Het team is reëel in de mogelijkheden van ondersteuning van buitenaf en is daarom ook gericht op eigen kwaliteit, eigen deskundigheid en mogelijkheden. Het team heeft als uitgangspunt dat alle leerlingen die binnen de school onderwijs volgen de benodigde ondersteuning geboden moet kunnen worden. Zodat iedere leerling zich naar eigen kunnen en vanuit eigen mogelijkheden kan ontwikkelen. Het team kan voor veel leerlingen passend onderwijs verzorgen op grond van haar pedagogisch klimaat en de visie op omgaan met elkaar en omgaan met verschillen. Kinderen worden op De Lei uitgenodigd om over hun eigen leerproces na te denken. Hiervoor willen we kind-leer-gesprekken structureel inzetten. Het team is met elkaar sterk in het denken en werken in oplossingen, kansen en mogelijkheden.

De Lei wil met alle ouders en anderen onderzoeken of er voldoende perspectief is op passend onderwijs voor kinderen met grotere ondersteuningsbehoefte. Zij is hier realistisch in en geeft haar grenzen aan. Het bieden van een veilige en vertrouwde onderwijsomgeving staat hoog in het vaandel van het team. De omgang met elkaar tussen leerkrachten en leerlingen, vindt plaats vanuit een basis van respect voor en zorg naar elkaar. Het team bouwt met elkaar een grote deskundigheid.

De school, vorig schooljaar, voldoet aan de basiszorg zoals aangegeven in de criteria van de onderwijsinspectie. Het systematisch volgen en analyseren van de ontwikkeling van de leerlingen biedt kansen en mogelijkheden om af te stemmen op het onderwijsaanbod, dit wordt zichtbaar gemaakt in de groepsplannen.

De school beoordeelt zichzelf als voldoende tot goed. Het samenwerken met leerlingen, hen betrekken bij analyses, het formuleren van doelen en het benutten van hun ideeën, is in ontwikkeling.

We streven in het kader van passend onderwijs op De Lei naar het verleggen van grenzen binnen haalbare doelen. Begrenzing in het onderwijs wordt benoemd wanneer de relatie met de leerling niet (meer) ontstaat, de leerling zich structureel niet “wel bevindt” of de veiligheid van de groep,

de leerling of de leerkracht in het geding is. Het bieden van onderwijs aan leerlingen met zwaardere problematieken vinden wij alleen te doen wanneer er structurele ondersteuning geboden kan worden op de werkvloer voor de leerling en/of de leerkracht. Het benoemen van die zwaardere problematieken blijft een lastige. Dit zal per leerling en mogelijkheid van onderwijs, bekeken worden.

Het team heeft voor de komende jaren de ambitie om zich verder te bekwamen in de realisatie van het bieden van passend onderwijs aan alle leerlingen die nu en in de toekomst aan hen worden toevertrouwd. Veel van deze punten zijn terug te lezen in ons schoolplan.

7.3 Zieke kinderen

Als een kind uit het basisonderwijs in het ziekenhuis terecht komt of ziek thuis is, is de school verantwoordelijk om het onderwijs aan dit kind te blijven verzorgen. De school kan daarbij een beroep doen op de ondersteuning van een consulent van OnderwijsAdvies of van een educatieve voorziening verbonden aan een academisch ziekenhuis.

7.4 Leerlingvolgsysteem

7.4.1 Doel

Het leerlingvolgsysteem stelt de school in staat om aan de hand van observaties en toetsen te zien of een kind zich in voldoende mate ontwikkelt. Daarnaast is het voor de school een methode om in kaart te brengen of de kwaliteit van het onderwijs in orde is en het rendement aan de verwachtingen voldoet.

7.4.2 Observaties en toetsen

Om de ontwikkeling van alle leerlingen te bewaken en te stimuleren hebben we een planmatige manier van het volgen van de ontwikkeling en het signaleren van problemen. Er wordt jaarlijks een toetskalender vastgesteld waarin opgenomen zijn:

- Data waarop toetsen worden afgenomen
- Bespreking van individuele en groepsresultaten in het ib-overleg en in het team.

We signaleren in groep 1 t/m 8 met behulp van de volgende middelen:

- Vakgerelateerde toetsen
- Observatielijsten kleuters (digikeuzebord)
- ZIEN, observatielijst
- CITO DMT en AVI
- CITO begrijpend lezen
- CITO spelling
- CITO rekenen
- Eindtoets Route 8

Om de lees- en taalontwikkeling goed te volgen en op de juiste momenten extra zorg in te kunnen zetten is een protocol dyslexie opgesteld. Dit is ter inzage op school aanwezig.

7.4.3 Toegankelijkheid leerlingvolgsysteem

Het leerlingvolgsysteem met tal van gegevens over het kind is slechts toegankelijk voor de ouders en/of verzorgers, het onderwijzend personeel en de inspectie. Pas na toestemming van de ouders en/of verzorgers krijgen ook derden inzage in de gegevens. Zie privacyregeling van WIJdeVenen.

7.5 Advisering voortgezet onderwijs

De procedure betreffende de overgang van de kinderen van het basisonderwijs naar het voortgezet onderwijs is als volgt:

In februari en juni krijgen de leerlingen van groep 7 een voorlopig advies. (volgens onderstaande procedure), ook ontvangen zij in februari het "Uitstroomprofiel De Lei".

In september ontvangen de ouders en/of verzorgers van groep 8 de volgende informatie:

- De diverse vormen van voortgezet onderwijs en de mogelijkheden in de regio
- Informatie over de wijze van advisering en de Plaatsingswijzer
- De aandachtspunten bij het kiezen van een nieuwe school
- De aanmeldingsprocedure
- De voorlichtingsdagen van de scholen
- "Uitstroomprofiel De Lei"

Het advies van de school is leidend voor plaatsing op een school voor voortgezet onderwijs.

Wanneer uw kind in groep 8 zit zijn er in november/februari gesprekken met de ouders en/of verzorgers en wordt het definitieve advies van de school besproken. Daarna volgt aanmelding door de ouders en/of verzorgers op de school van hun keuze.

Het advies van de school komt tot stand in overleg met leerkrachten, ib-er en directeur op grond van de volgende gegevens:

- De verslaggegevens van de afgelopen jaren
- De toetsgegevens uit het leerlingvolgsysteem
- De observaties betreffende werkgedrag: taakgerichtheid, concentratie, zelfstandigheid en kritisch vermogen
- De theoretische en/of praktische instelling van het kind
- Eventuele aanvullende onderzoeksresultaten

Na de toelating volgt een gesprek tussen de brugklascoördinator en de school om te komen tot gegevensuitwisseling betreffende de leerlingen. Het gaat hierbij om gegevens, waarvoor de ouders toestemming hebben verleend.

Als het advies van de school afwijkt van de wens van de ouders, bepaalt de nieuwe school of toelating tot de mogelijkheden behoort.

Tot 3 jaar na de toelating ontvangt onze school van de scholen voor voortgezet onderwijs de prestatiegegevens van de oud-leerlingen. Bovendien wordt in het eerste jaar een mondelinge toelichting gegeven door de brugklascoördinator. Hoe de leerlingen van de school het doen in het voortgezet onderwijs kunt u zien op de website van Scholen op de kaart.

www.scholenopdekaart.nl

7.6 Huiswerk

In de groepen 3 t/m 6 is het heel belangrijk dat de kinderen ook thuis regelmatig lezen. In deze groepen wordt verder na overleg met de ouders, huiswerk meegegeven. Er kan aan de hele groep een opdracht gegeven worden, denk aan voorbereiden van presentaties, zoekopdrachten voor wereldoriëntatie, automatiseren van de tafels. In de groepen 7 en 8 wordt wekelijks een huiswerkopdracht aan alle kinderen gegeven. Daarnaast kunnen kinderen individuele opdrachten krijgen.

7.7 Speciale zorg voor kinderen

Op school geldt als uitgangspunt dat we proberen iedere leerling die hulp te bieden, die noodzakelijk is om zich zo goed mogelijk te kunnen ontplooiën. Dit betekent dat we duidelijk doelen stellen en in kaart brengen wat kinderen nodig hebben om het gestelde doel te bereiken.

We maken verslagen waarin van ieder kind de stimulerende en belemmerende factoren voor het leren aangegeven worden. De specifieke onderwijsbehoeften van ieder kind worden daarin ook opgenomen. Vanuit de onderwijsbehoeften bepalen we wat een kind aan begeleiding en aanpak nodig heeft om de gestelde doelen te bereiken. Deze worden ieder jaar meerdere keren aangepast zodat ze altijd up-to-date blijven. We proberen de kinderen hierin te betrekken door een nieuw formulier samen met ouders en kinderen in te vullen en dit zichtbaar in de werkmap/het portfolio te bewaren.

7.7.1 Signaleren en diagnosticeren

Op basis van de observaties en toetsen wordt de ontwikkeling van uw kind gevolgd. Er wordt gesignaleerd op welk gebied of welke gebieden uw kind minder vooruitgang laat zien. We proberen inzicht in de aard en oorzaak van de problemen te krijgen. Maar vooral te kijken naar wat een kind nodig heeft om zich goed te ontwikkelen.

7.7.2 Groepsplan > unitplan

Voor de vakgebieden lezen, spelling en rekenen werken we met groepsplannen. Op motorisch en sociaal emotioneel kan ook een groepsplan opgesteld worden, dit is echter alleen wanneer dit van toepassing is voor een leerling en/of groep.

In het groepsplan staan:

- doelen
- wijze van begeleiding, organisatie, specifieke aanpak, materialen en tijdsinvestering
- tijdstip en wijze van evaluatie

Omdat we sinds dit schooljaar met heterogeen samengestelde groepen werken in units zijn we aan het kijken of we van de afzonderlijke groepsplannen unitplannen kunnen maken. Dit is in ontwikkeling en tot die tijd gebruiken we de groepsplannen zoals we dit al deden.

7.7.3 Ontwikkelingsperspectief

Voor kinderen die de basisleerstof door wat voor oorzaak ook, niet kunnen volgen wordt een ontwikkelingsperspectief opgesteld. Hierin worden aangepaste doelen, specifieke onderwijsbehoeften en een aparte leerlijn uitgewerkt.

7.7.4 Orthotheek

De orthotheek bevat informatie over diverse leer- en gedragsproblemen en materialen om kinderen te onderzoeken en begeleiden. De interne begeleider zorgt ervoor, dat nieuwe materialen worden aangeschaft. Ook ouders en/of verzorgers kunnen een beroep doen op de aanwezige informatie en materialen. Ook voor bijzondere situaties, bv. echtscheiding, ziekte, overlijden is informatie beschikbaar om te komen tot een goede verwerking.

7.7.5 Passend onderwijs en passende zorg

In augustus 2014 is de wet op Passend onderwijs ingegaan. Daarbij is het uitgangspunt zoveel mogelijk de juiste vorm van onderwijs buurt nabij. Dat wil zeggen dat we er zoveel mogelijk naar streven het onderwijs op onze scholen passend te maken voor de kinderen uit de buurt. Het uitgangspunt is dat de basiszorg van de school goed op orde is. De samenwerking tussen school en ouders is een uiterst belangrijke voorwaarde om onderwijs passend te maken. Wij kijken handelingsgericht naar kinderen en de vraag die centraal staat is: Wat heeft dit kind nodig en hoe kunnen we dat bieden. Vanuit de besturen is een beperkt budget beschikbaar om eventuele aanpassingen te bekostigen. Daarnaast is de volgende ondersteuning beschikbaar.

Zorgkring van de school: Iedere school zit in een kring met buurtscholen en experts vanuit de Ambulante Educatieve Dienst (AED), deze experts kunnen we snel inzetten voor een leerling of voor de begeleiding van een leerkracht.

Vaak zullen we in een Smal Ondersteunings Team (SOT) starten om te verkennen, wat is er en waar ligt de zorg en/of behoefte. Een SOT bestaat uit ouders, leerkracht, ib/directie.

Wanneer blijkt dat externe hulp gewenst is kan een Breed Ondersteunings Team (BOT) starten.

Een BOT bestaat uit: ouders, leerkracht, ib/directie, iemand van Go voor jeugd uit Kaag en Braassem en/of iemand uit de zorgkring van de school. Met elkaar wordt gekeken welke hulp het best past en wie dat kan uitvoeren.

Opvoedvragen: Wanneer een kind buiten school nog andere expertise nodig heeft komt de gemeente in beeld.

De gemeente is de spil in het web van de zorg. De gemeente heeft contacten met de verschillende zorgaanbieders. Wanneer ouders een opvoedvraag of zorg hebben kunnen ze aankloppen bij Centrum Jeugd en Gezin.(CJG) www.cjgkaagenbraassem.nl Het CJG wil vooral preventief werken door cursussen over opvoedondersteuning of door de opvoedpoli.

Dyslexie: Wanneer ouders en school merken dat het lezen moeizaam op gang komt, dan worden er door school en ouders diverse interventies gedaan. Concluderen we na al die inspanningen dat er nog steeds een flinke achterstand is op lees- en spellinggebied dan kan er sprake zijn van ernstige enkelvoudige dyslexie. Het kan zijn dat dit onderzoek hiernaar wordt gefinancierd door de gemeente. Indien ouders het onderzoek vergoed willen krijgen dient het onderzoek afgenomen te worden door een organisatie die een contract heeft met de gemeente. Inlichtingen hierover kunt u op school krijgen via een van de interne begeleiders: juf Barbara en/of juf Debby.

(b.heemskerk@wijdevenen.nl / d.elst@wijdevenen.nl)

Blijkt er sprake van dyslexie dan komt uw kind in aanmerking voor vergoeding van de behandeling.

Onderzoek: Wanneer u als ouder het idee hebt dat er mogelijk sprake is van een probleem/ stoornis (denk aan ADHD, autisme etc.) en u wilt dit laten onderzoeken dan kunt u dit via een verwijzing van de huisarts laten doen.

Ook hier geldt wanneer u voor vergoeding in aanmerking wilt komen dan dient u het onderzoek af te laten nemen bij een organisatie met een contract bij de gemeente.

Zorg: Wanneer scholen en ouders zorg hebben rondom een kind kunt u het kind aanmelden bij Go voor jeugd. Een deel van het CJG heeft zitting in Go voor jeugd aangevuld met mensen vanuit jeugdhulp.

Ouders kunnen in gesprek met Go voor jeugd onderzoeken welke hulpvraag er is en welke vorm van zorg hiervoor kan worden ingezet. Ook school kan op verzoek aanwezig zijn bij deze gesprekken.

7.7.6 Samenwerkingsverband Rijnstreek

Het Samenwerkingsverband ondersteunt de school bij het bieden van extra zorg en begeleiding. Het samenwerkingsverband heeft enkele bovenschoolse voorzieningen ingericht. Er zijn de volgende zorgarrangementen beschikbaar; steunpunt anderstalige kinderen, steunpunt gedrag, kindercoaching, plusklas voor hoog begaafden, preventieve ambulante begeleiding.

7.7.7 Speciale zorg

Kinderen kunnen extra ondersteuning binnen en buiten de groep krijgen. Hulp binnen de groep behoort tot de verantwoordelijkheid van de groepsleerkracht en staat gepland in de groepsplannen en weekplanning.

Een deel van het groepsplan kan ook uitgevoerd worden door een andere leerkracht en/of de onderwijsassistente. De interne begeleider coördineert de hulp, die eventueel buiten de groep gegeven wordt.

7.7.8 Verlenging basisschoolperiode

Het kan voorkomen dat leerkrachten en/ of ouders het voor een kind wenselijk achten om langer over de basisschool te doen en dus langer in een groep te blijven. Daaraan kunnen sociaal-emotionele en/of cognitieve redenen ten grondslag liggen.

Zowel de redenen als de te nemen stappen staan beschreven in de afspraken betreffende verlenging basisschoolperiode, deze is op te vragen bij directie: info@delei.wijdevenen.com

7.7.9 Versnelling basisschoolperiode

Indien de ontwikkeling van een kind daartoe aanleiding geeft, kunnen we in overleg met leerkrachten en ouders besluiten dat een kind versneld de schoolperiode doorloopt. Sociale en emotionele factoren spelen daarbij een belangrijke rol.

Zowel de redenen als de te nemen stappen staan beschreven in de afspraken betreffende de verkorting van de basisschoolperiode, deze is op te vragen bij directie: info@delei.wijdevenen.com.

7.7.10 Meerbegaafden onderwijs

Voor de begeleiding van deze kinderen hebben we diverse specifieke leermiddelen, waardoor hen uitdagende leerstof geboden kan worden. Wij hebben een leerkracht op school, Juf Corrie, welke gespecialiseerd is in meerbegaafdenonderwijs. Samen met u, uw kind en de leerkracht wordt bekeken welke uitdaging er geboden kan worden.

Enkele kinderen gaan naar een plusklas van het SWV. Met ouders wordt contact opgenomen wanneer hun kind hiervoor in aanmerking komt. Ons beleid hiervoor is op te vragen bij directie: info@delei.wijdevenen.com.

7.7.11 Interne begeleiding

Tot het takenpakket van de interne begeleider behoort o.a.:

- observeren en testen van kinderen
- ondersteunen bij het opstellen van groepsplannen/ ontwikkelingsperspectief
- het voorbereiden en leiden van de groeps- en leerlingbespreking
- overleg met en coaching van leerkrachten
- overleg met ouders en externe instanties
- deelname aan het netwerk interne begeleiders
- organiseren en deelnemen aan SOT en BOT (zie 7.7.5 voor nadere uitleg)
- overleg met het samenwerkingsverband

Wilt u meer weten over onze zorgbreedte dan kunt u contact opnemen met een van de interne begeleiders Barbara Heemskerk (b.heemskerk@wijdevenen.nl) of Debby Elst (d.elst@wijdevenen.nl).

8. PERSONEEL

8.1 Formatie-uren

Op basis van het aantal te verwachten leerlingen op 1 oktober wordt de formatie bepaald.

Met deze formatie realiseert de school het volgende:

- inzet van groepsleerkrachten, leerkrachtondersteuners en onderwijsassistenten
- uren voor de interne begeleiders
- uren voor vakonderwijs gym
- inzetten van personeel om verlof volgens de CAO mogelijk te maken.
- inzetten van personeel om scholing van het personeel mogelijk te maken
- uren voor directietaken

8.2 Leerkrachtondersteuner en onderwijsassistent

Een leerkrachtondersteuner en/of een onderwijsassistent is een personeelslid, die onderwijsactiviteiten onder leiding van de groepsleerkracht kan uitvoeren.

8.3 Stagiaires

Het beleid van de school is er op gericht om jaarlijks stageplaatsen beschikbaar te stellen. De stagiaires werken onder leiding van de groepsleerkracht in een groep. Ook hebben wij regelmatig stagiaires van de opleiding SPW (Sociaal Pedagogisch Werk).

8.4 Arbodienst

Alle scholen van WIJ de Venen zijn aangesloten bij de arbodienst Arbo Unie Amsterdam. Deze dienst verzorgt onder andere voorlichting en onderricht op het gebied van veiligheids- en werkinstructies voor personeel en leerlingen. De dienst begeleidt ook het ziekteverzuim van het personeel.

8.5 Bedrijfshulpverlener

Bedrijfshulpverleners zijn specifiek geschoold om op te kunnen treden als coördinator en hulpverlener bij noodsituaties. Regelmatig volgen de BHV-ers scholing om hun vaardigheden en kennis op peil te houden. Er is door enkele BHV- ers een ontruimingsplan gemaakt. Jaarlijks wordt brandalarm geoefend. Ook wordt dit allemaal door de brandweer gecontroleerd.

9 OUDERS EN/OF VERZORGERS

9.1 Relatie ouders en/of verzorgers en school

Ouders en/of verzorgers brengen hun kind voor een groot deel van de dag en voor een lange periode naar school. Ouders en/of verzorgers dragen de verantwoordelijkheid voor de opvoeding van hun kinderen. Samen zullen wij dus het kind moeten begeleiden. Een belangrijke voorwaarde voor een goede samenwerking is dat het vertrouwen in elkaar aanwezig is. Elkaar informeren en stimuleren komt het kind altijd ten goede. Het is belangrijk dat school en ouders samen in gesprek zijn over en met de kinderen.

9.2 Verslaggeving en gesprekken

In het schooljaar 2021-2022 gaan wij gesprekken met ouders inplannen en krijgt uw kind twee rapportages. De rapportmap wordt in groep 1 verstrekt en wordt gebruikt t/m groep 8. Bij een zoekgeraakte/ kapotte rapportmap wordt €5,- in rekening gebracht.

- Alle kinderen krijgen in februari en juli een rapportage.
- Met ouders van nieuwe kleuters wordt een intake gesprek gehouden. Na de eerste tien schoolweken wordt u uitgenodigd voor een volgend gesprek.

- De ouders van groep 1 t/m groep 8 worden in september uitgenodigd voor een gesprek, het zogenoemde startgesprek.
- De ouders van de groep 1 t/m 8 worden in februari uitgenodigd voor een voortgangsgesprek.
- In juli kunt u intekenen voor een gesprek.
- In november zijn de adviesgesprekken van groep 8.
- De werkmap gaat voor iedere vakantie mee naar huis met een ingevuld doelenblad welke thuis bekeken en besproken kan worden.
- Voor iedere vakantie zijn er kindgesprekken tussen het kind en de stamgroepleerkracht. Tijdens dit gesprek wordt het doelenblad ingevuld. Deze komt ook in de werkmap en gaat deel uitmaken van het rapportfolio.

9.3 Gesprekken op afspraak

Ouders en/of verzorgers kunnen altijd een afspraak voor een gesprek maken met de groepsleerkracht, de interne begeleider of de directie.

Ook de school kan u tussentijds uitnodigen voor een gesprek over uw kind.

9.4 Speciale ouderavonden

In het begin van het schooljaar worden de ouders van alle groepen uitgenodigd voor een informatieavond. Tijdens deze avond geven de leerkracht(-en) van de unit uitleg over het onderwijs in de groepen en de organisatie in de groep.

Ook over het werken en de onderwijsontwikkeling in het IKC worden diverse ouderavonden gehouden. Die worden bekend gemaakt in 't Leitje en op de website www.ikcdelei.nl

9.5 Informatie

- 't Leitje verschijnt elke week op donderdag, het wordt per e-mail verzonden en op de website/Ouderportaal geplaatst.
- De Schoolgids wordt aan het begin van het schooljaar digitaal verspreid en is op de website te vinden. Op verzoek is een papieren versie beschikbaar.
- De jaarkalender is te vinden op de website en het Ouderportaal
- Wij werken met het Ouderportaal, dit is een communicatiemiddel voor school en ouders.
- De websites www.ikcdelei.nl , www.wijdevenen.nl en www.scholenopdekaart.nl

Voor alle geledingen in de school is het mogelijk om daar informatie voor aan te leveren.

9.6 Schoolplan

Het schoolplan geeft informatie over het beleid, de organisatie en de leerstof van de school voor een periode van 4 jaar. Het plan voor de periode 2019- 2023 ligt ter inzage op school.

9.7 Ouderraad

Het bestuur van de ouderraad vertegenwoordigt alle ouders en/of verzorgers van kinderen die aangemeld zijn op SWS De Lei.

Het doel is: De betrokkenheid van de ouders bij de school bevorderen en de band tussen de ouders en school te versterken. De ouderraad fungeert als spreekbuis voor ouders en leerlingen naar het team toe. De ouderraad informeert de ouders door het verstrekken van informatie in de schoolgids, 't Leitje en op de website. Er is regelmatig overleg met de teamleden en de leden van de ouderraad. Daarnaast heeft de ouderraad één keer per jaar een algemene jaarvergadering, waarin o.a. het jaarverslag van de ouderraad van het afgelopen jaar en de begroting worden

besproken. Alle ouders en/of verzorgers zijn welkom op deze avond en de uitnodiging hiervoor krijgt u via de nieuwsbrief 't Leitje.

De ouderraad overlegt met de directie over de ondersteuning bij schoolse en bijzondere activiteiten.

Voor vragen of opmerkingen kunt u als ouder altijd contact opnemen met één van de leden van de ouderraad. De namen van de leden kunt u terugvinden op de website www.ikcdelei.nl . Ook kunt u de ouderraad bereiken door een e-mail te sturen aan: ouderraad.delei@wijdevenen.nl

9.8 Ouderbijdrage

De vrijwillige ouderbijdrage, wordt besteed aan al die activiteiten, die wat extra's geven aan de school en niet vallen onder de financieringsregeling van de overheid.

Dankzij de ouderbijdrage is het mogelijk dat er bij buitenschoolse en bijzondere activiteiten iets extra's gedaan kan worden of dat deze activiteiten mogelijk zijn:

- Sinterklaasfeest
- Het Leifeest/ Openingsfeest
- Koningsspelen en sportactiviteiten
- Kerstfeest
- Lentefeest/Pasen
- Creatieve middagen
- Excursies / schoolreisje / bijzondere feestdagen op school
- Kleuterfeest
- Afscheidsavond en afscheid groep 8

Wijze van betaling:

De inning van de ouderbijdrage wordt gedaan door de ouderraad, door middel van een factuur welke in oktober verspreid wordt. Er zijn vier manieren om de ouderbijdrage te betalen:

1. In één termijn
2. In twee termijnen
3. In drie termijnen
4. Zelf in één keer het gehele bedrag overmaken

De ouderbijdrage wordt jaarlijks vastgesteld in de jaarvergadering van de ouderraad. Dit wordt vervolgens goedgekeurd door de MR. Het afgelopen jaar was de bijdrage € 35,- per kind.

Schooljaar 2019-2020 was de bijdrage €45,- .Vanwege alle afgelaste activiteiten, door de coronamaatregelen, is er minder geld uitgegeven dan vooraf was begroot. Daardoor is de ouderbijdrage eenmalig vastgesteld op €20,- .

9.9 Ouderactiviteiten

Vele activiteiten op onze school zouden niet of niet in die mate uitgevoerd kunnen worden zonder de hulp van ouders en/of verzorgers. Jaarlijks doet de school dan ook een beroep op u om u beschikbaar te stellen voor bepaalde activiteiten. Hierbij denken we onder meer aan:

- schoolse activiteiten (leeshulp, verkeerslessen, handvaardigheid, luizencontrole, schoolwas)
- buitenschoolse activiteiten (sportdag, excursies, toernooien)
- bijzondere activiteiten (Sinterklaas, Kerst, kleuterfeest)

Wanneer wij uw hulp nodig hebben bij activiteiten wordt dit via het Ouderportaal gevraagd en kunt u aangeven of u wel of niet kunt helpen.

9.10 Medezeggenschapsraad

Volgens de wet moet er op elke school een medezeggenschapsraad functioneren. In de MR hebben ouders en leerkrachten zitting. Volgens een vast rooster zijn zij aftredend. Hiervan wordt u via de nieuwsbrief 't Leitje op de hoogte gehouden.

Wat doet de MR:

- * alle schoolaangelegenheden kunnen in de MR besproken worden.
- * de MR kan de directie gevraagd en ongevraagd voorstellen doen en adviezen geven
- * ten minste tweemaal per jaar bespreekt de directie met de MR de algemene gang van zaken in de school
- * de directie verschaft de MR alle noodzakelijke informatie

In het reglement van de MR staat een aantal besluiten, die de directie slechts mag nemen, nadat de MR daarover advies of instemming heeft uitgebracht.

<u>Leden team</u>	<u>Leden ouders</u>
Astrid Hofmans	Chantal Verhaar (voorzitter)
Petra Bothof	Hester Beelen
Jelle van der Veen	Violetta Djordjevic
Mieke de Sterke	

Daarnaast hebben we ook een KC raad (KindCentrumRaad) welke voorafgaand aan de MR vergadering bijeen komt om (beleids)zaken m.b.t. het IKC te bespreken.

9.11 Gemeenschappelijke medezeggenschapsraad

De GMR functioneert hetzelfde als de MR, maar nu richting algemeen bestuur van WIJ de Venen. De GMR van WIJ de Venen bestaat uit afgevaardigden van de MR's van de 14 scholen. De GMR is een bovenschoolse raad voor overleg en afstemming over bovenschoolse zaken met de directeur/bestuurder. In het reglement van de GMR staan de bevoegdheden en taken genoemd. Afhankelijk van het onderwerp geeft de GMR advies of instemming aan het bevoegd gezag (het Algemeen Bestuur). In het Medezeggenschapsstatuut staat aangegeven hoe de medezeggenschap binnen WIJ de Venen is geregeld. (zie www.wijdevenen.nl)

9.12 Voor en naschoolse Opvang

De school heeft voor de voor- en naschoolse opvang een overeenkomst met Snoopy afgesloten. Deze opvang vindt plaats in het IKC.

9.13 Verzekering

Stichting WIJ de Venen – het bevoegd gezag van onze school - heeft voor elke school een aansprakelijkheidsverzekering en een schoolongevallenverzekering afgesloten. Dit houdt in, dat een ieder (dus leerlingen, leerkrachten, maar ook vrijwilligers), die voor de school bezig is (op school maar ook op bijv. excursie) is verzekerd in geval van een ongeval.

Deze verzekering is zgn. secundair, d.w.z. dat deze pas in werking treedt als de primaire verzekering (bijv. zorgverzekering) van betrokkene niet uitkeert.

10. BEVOEGD GEZAG

Stichting Primair Onderwijs WIJ de Venen

Onze school maakt deel uit van SPO WIJ de Venen. SPO WIJ de Venen is 1 januari 2017 ontstaan vanuit een fusie tussen SPCO De Woudse Venen en SKB De Veenplas. Onze organisatie geeft ruimte aan rooms-katholiek, protestants-christelijk en openbaar onderwijs.

De vijftien scholen van WIJ de Venen staan in dorpen van Het Groene Hart en vallen onder drie gemeenten: Kaag en Braassem, Nieuwkoop en Alphen aan den Rijn.

Onderstaande scholen maken deel uit van SPO WIJ de Venen:

In de gemeente Nieuwkoop:

- Aeresteijn in Langeraar
- St. Antonius in Noorden
- Maranatha in Nieuwkoop
- De Rietkraag in Nieuwkoop
- De Vaart in Ter Aar
- IKC Zevenhoven > De Diamant
- De Veevogel in Nieuwveen

In de gemeente Kaag en Braassem:

- Ter Does in Hoogmade
- De Kinderarcke (IKC Het Woud) in Rijnsaterwoude
- De Lei in Leimuiden
- De Wereldweide in Woubrugge

In de gemeente Alphen aan den Rijn:

- De Johannes Postschool in Hazerswoude Dorp
- De Tweeklank te Hazerswoude Rijndijk
- De Rank in Koudekerk aan de Rijn

Alle scholen hebben een eigen identiteit en profiel, afgestemd op hun rol in de dorpsgemeenschappen.

Het bevoegd gezag

Het bevoegd gezag van de stichting wordt gevormd door het College van Bestuur en de Raad van Toezicht. Het College van Bestuur draagt zorg voor de dagelijkse goede gang van zaken in de organisatie, de Raad van Toezicht ziet er op toe dat dit op een juiste wijze wordt uitgevoerd.

Het College van Bestuur werkt vanuit de bestuursfilosofie van de 5 R-en. Dit houdt, beknopt samengevat, het volgende in:

Relatie: een goede, professionele relatie met alle scholen en hun medewerkers wordt beschouwd als de basis voor alles

Richting: het bestuur geeft de richting aan van de beleidsontwikkelingen op de scholen

Ruimte: de scholen maken binnen de beleidskaders zelf keuzes over de inrichting van hun onderwijs

Resultaten: er worden concrete afspraken gemaakt over resultaten die verwacht worden

Rekenschap: elke geleding binnen de organisatie legt verantwoording af, zowel in- als extern

Het college van bestuur wordt ingevuld door één bestuurder.

In de Raad van Toezicht hebben zes personen zitting. Leden van de Raad van Toezicht hebben zitting gedurende een periode van drie jaar, zij kunnen éénmaal voor drie jaar herbenoemd worden.

Visie van SPO WIJ de Venen

De visie van onze gefuseerde organisatie is altijd in ontwikkeling. Beleidsontwikkelingen worden zorgvuldig uitgezet en besproken binnen alle geledingen waarbij geldt: kwaliteit gaat voor kwantiteit. Voor de beleidsontwikkelingen is een transitieperiode afgesproken van twee jaar. De voornaamste speerpunten zijn:

- Samen beter
- Identiteit: over hoofd, hart en handen
- Eenheid in verscheidenheid
- Samenwerking met maatschappelijke partners rondom het kind
- Naar gepersonaliseerd leren

Bedrijfsbureau SPO WIJ de Venen

SPO Wij de Venen heeft een bedrijfsbureau dat alle bestuurstaken uitvoert en de bovenschoolse werkzaamheden coördineert voor alle veertien scholen en haar medewerkers. Het bureau ondersteunt de scholen en ontwikkelt samen met het directieteam (de vijftien directeuren van de aangesloten basisscholen) beleid op het gebied van onderwijs en kwaliteit, identiteit, personeel, organisatie, financiën en huisvesting.

Een deel van de administratieve werkzaamheden van het bedrijfsbureau wordt uitgevoerd door administratiekantoor Groenendijk te Schiedam.

Het adres van ons bedrijfsbureau is:

Henry Dunantweg 30, 2402 NR Alphen aan den Rijn

Tel: 0172-726112

www.wijdevenen.nl

email: info@wijdevenen.nl

In totaal bezoeken 3028 leerlingen (stand 1 oktober 2017) de diverse scholen van WIJdeVenen en zijn er ongeveer 300 personeelsleden (hoofdzakelijk leerkrachten maar ook onderwijsondersteunend personeel en management) werkzaam.

11. ACTIVITEITEN TER VERBETERING VAN HET ONDERWIJS

11.1 Uitgangspunt

De school is een lerende organisatie. Niet alleen voor de kinderen, maar ook voor de leerkrachten, de directie en het bestuur. Alle betrokkenen streven ernaar om die organisatie sterker te maken om daardoor de kinderen zo goed mogelijk te kunnen begeleiden.

Om hieraan gevolg te geven, worden de nodige inspanningen geleverd.

11.2 Nieuwe methodieken en werkwijzen

SWS De Lei werkt met methodes en werkwijzen, die regelmatig vernieuwd worden. Deze komen vooral tegemoet aan de visie en dat er verschillen zijn tussen kinderen.

Daarnaast willen we aansluiten bij de onderwijskundige en maatschappelijke ontwikkelingen.

11.3 Scholing leerkrachten

De scholing van de leerkrachten wordt jaarlijks met de leerkrachten besproken.

Leerkrachten worden bijgeschoold tijdens studiemiddagen, unitoverleggen en cursussen.

Scholing heeft in schooljaar 2021-2022 betrekking op unit-onderwijs in het IKC, wereldoriëntatie en thematisch werken a.d.hv. Leskracht, actieve en boeiende werkvormen bij instructies en hoe te werken met Snappet..

Alle leerkrachten nemen deel aan netwerken binnen SPO WIJ de Venen waardoor zij met en van elkaar leren. Ook volgen enkele leerkrachten individuele cursussen.

11.4 Onderhoud gebouw

Een goede leef- en leeromgeving zijn van groot belang. Er wordt volgens een vast onderhoudsplan gewerkt.

11.5 Externe contacten

Geen enkele school kan zonder de hulp van buitenaf. Naast contacten met eerder genoemde zorginstanties onderhouden we dan ook contact met de volgende instanties:

- Gemeente Kaag en Braassem
- Go voor Jeugd
- Bibliotheek Rijn en Venen
- Pabo's en ROC
- Scholen voor voortgezet onderwijs
- Inspectie basisonderwijs

12. OPBRENGST VAN HET ONDERWIJS

12.1 Vooraf

Ouders en/of verzorgers en inspectie hebben het recht inzage te krijgen in de opbrengsten van ons onderwijs. Ook voor de school is het van wezenlijk belang om voortdurend te kijken welk rendement het gegeven onderwijs heeft. Op grond daarvan kan het leerproces geanalyseerd en bijgesteld worden.

12.2 Observaties en toetsen

Meerdere keren per jaar worden de kinderen van de groepen 1 en 2 geobserveerd, dit wordt vastgelegd. De kinderen van de groepen 3 t/m 8 worden regelmatig op een aantal sociaal-emotionele aspecten geobserveerd en getoetst op de leerontwikkeling. Bij de rapporten van de kinderen worden middels grafieken en tabellen de individuele resultaten van de Cito-toetsen getoond. We werken met de scores I t/m V .

I	ruim bovengemiddeld
II	bovengemiddeld
III	gemiddeld
IV	beneden gemiddeld
V	zwak

Resultaten Cito-toets/ Route 8

Hoewel niet alleen toetsuitslagen bepalen of een kind een goede schoolloopbaan achter de rug heeft en of de school het beste uit een kind naar boven heeft gehaald, is de uitslag van de Cito-toets en de Route 8 een aspect om naar de resultaten van de school te kijken. Of de school goed voor uw kind geweest is, hangt van meerdere factoren af.

Het welbevinden van een kind, zijn ontwikkeling op andere dan de kennisgebieden en natuurlijk het beginniveau en zijn mogelijkheden bepalen mede of de school het goed gedaan heeft. Deze aspecten zijn moeilijk in harde cijfers te vangen of op deze plaats te vermelden.

Op onze school doen in principe alle kinderen mee met de Cito-toetsen en Route 8.

Afgelopen schooljaar, 2020-2021 is er wél route 8 toets geweest van De Lei, maar in een bijzondere periode van thuisonderwijs, vanwege de corona-maatregelen.

De gemiddelde score op de Route8-Eindtoets:

	2021
Score school	195,5
Land. gem.	208

De groep 8 kinderen van De Lei zijn afgelopen schooljaar afgestroomd op de volgende niveaus:

	2020	2021
VMBO prk/B/K	10	14
VMBO T	10	9
HAVO	10	19
VWO/Gym	4	12

Doordat wij gefuseerd zijn hieronder de verschillende tabellen van de opbrengsten van de eindtoets van de groepen 8 in de voorafgaande jaren.

De gemiddelde score op de Cito-Eindtoets/Route 8:

De Kleine Wereld

	2018	2019
Score school	532,5	195,7
Land. gem.	534,9	204

Onze kinderen zijn in de voorgaande jaren naar het volgende type onderwijs gegaan:

	2018	2019
VMBO prk/B/K	7	2
VMBO T	5	2
VMBO/HAVO	4	
HAVO	2	3
HAVO/VWO	7	1
VWO/Gym		

De gemiddelde score op de Route8-Eindtoets:

De Torenavalk

	2018	2019
Score school	227,6	189,7
Land. gem.	203	204

Onze kinderen zijn in de voorgaande jaren naar het volgende type onderwijs gegaan:

	2018	2019
VMBO prk/B/K		2
VMBO T		5
VMBO/HAVO		2
HAVO	1	1
HAVO/VWO	1	
VWO/Gym	2	

De gemiddelde score op de Cito-Eindtoets/Route 8:

De Schakel

	2018	2019
Score school	204,1	213,8
Land. gem.	203	204

Onze kinderen zijn in de voorgaande jaren naar het volgende type onderwijs gegaan:

	2018	2019
VMBO prk/B/K	5	2
VMBO		5
VMBO/HAVO		3
HAVO	6	1
HAVO/VWO	2	5
VWO/Gym	4	1

12.3 Leerling- en groepsbespreking

In de leerling bespreking komen die kinderen aan de orde die specifieke ondersteuning nodig hebben. In de groepsbespreking komen de toetsresultaten van de groepen aan de orde. Hierbij wordt ook gekeken naar het rendement van ons onderwijs. Aan de hand van de resultaten van de toetsen wordt de aanpak in de groepen bepaald en vastgelegd in het groepsplan. Daarnaast wordt vanuit en met deze gegevens het schoolbeleid bepaald.

12.4 Kwaliteit volgens ouders

In januari 2020 en mei 2021 hebben de scholen een enquête onder de ouders gehouden. De school wordt positief ervaren door de ouders. Op de website www.scholenopdekaart.nl treft u de informatie van deze enquêtes aan.

12.5 Inspectie

Jaarlijks verricht de inspectie van het Primair Onderwijs op basis van regulier beschikbare informatie een risicoanalyse per school. Die informatie komt uit verschillende bronnen zoals; jaardocumenten, leeropbrengsten vanuit Cito en de Eindtoets Route 8, schoolplannen en schoolgids. Maar ook krantenberichten, klachten etc. kunnen input aan deze analyse geven. Haar bevindingen rapporteert de inspectie aan het bevoegd gezag. Ook zet de inspectie hierover berichten op haar website: www.onderwijsinspectie.nl

De scholen van WIJdeVenen hebben een basisarrangement, d.w.z. dat er geen reden is nader onderzoek te laten plaatsvinden.

Vertrouwensinspecteur

De inspectie heeft een aantal inspecteurs aangewezen als vertrouwensinspecteur. Bij deze functionaris kan men terecht voor een onafhankelijk advies in geval van pesten en seksuele intimiteiten, maar ook voor uitingen van (seksuele discriminatie, fundamentalisme en extremisme). Het meldnummer is 0900-1113111

13. SCHOOL- EN VAKANTIETIJDEN

13.1 Vooraf

Volgens de wet is elk kind vanaf 5 jaar leerplichtig. Dat betekent, dat elk kind in de groepen 1 t/m 4 gemiddeld 880 uur onderwijs per jaar dient te volgen en de kinderen van de groepen 5 t/m 8 gemiddeld 1000 uur. Uiteraard kunnen er zich omstandigheden voordoen, waardoor een kind geen onderwijs kan volgen.

13.2 Schooltijden 2021-2022

Maandag t/m vrijdag van 8.30 uur tot 14.00 uur.

De kinderen eten op school met de eigen groepsleerkracht.

13.3 Regels voor aanvang en einde schooldag

We starten met alle groepen om 8:30 uur en eindigen allemaal om 14:00 uur. Vanaf 8:20 uur kunnen de kinderen naar binnen, het inloopmoment, zodat iedereen de tijd en rust heeft om alle spullen op te ruimen. De kinderen worden tot aan het hek gebracht en lopen vanaf het plein zelf naar de groep. De groepen 1/2/3 (unit 2) lopen naar rechts, de juffen staan bij de deur om iedereen welkom te heten. De kinderen die nieuw starten op de basisschool, mogen door hun ouder(s) in de eerste week naar de klassendeur gebracht worden. De kinderen die in de groepen 4/5/6 (unit 3) lopen door de hoofdingang naar boven. De kinderen die in de groepen 7/8 (unit 4) zitten mogen door de andere ingang (naast de speelzaal) naar boven lopen.

Om 14.00 uur lopen de leerkrachten van unit 2 mee naar buiten en wachten totdat het kind aangeeft wie hem/haar op komt halen. Daarna lopen zij het schoolplein af.

De kinderen van unit 3 en 4 komen zelfstandig naar buiten. Leerkrachten staan op het plein en in de fietsenstalling om toezicht te houden.

Op het schoolplein lopen wij met de fiets in de hand. Speeltoestellen zijn van 14.00 uur - 14.15 uur niet toegankelijk, zo houden wij overzicht. Na 14.15 uur tot 18.30 uur is het schoolplein voor zowel kinderen van de BSO als kinderen die geen gebruik hiervan maken, toegankelijk.

Na 18.30 uur en in de weekenden is het schoolplein gesloten.

14 VAKANTIE- EN GYMROOSTER

Vakantierooster De Lei 2021- 2022

Herfstvakantie	Maandag 18 oktober t/m vrijdag 22 oktober
Kerstvakantie	Vrijdag 24 december Maandag 27 december t/m vrijdag 7 januari 2022
Voorjaarsvakantie	Vrijdag 25 februari Maandag 28 februari t/m vrijdag 4 maart

Pasen	Vrijdag 15 april en maandag 18 april
Meivakantie	Maandag 25 april t/m vrijdag 6 mei
Hemelvaart	Donderdag 26 en vrijdag 27 mei
Pinksteren	Maandag 6 juni
Zomervakantie	Maandag 11 juli t/m vrijdag 19 augustus

Studiedagen 2021-2022

Maandag 25 oktober
Maandag 7 en dinsdag 8 maart
Woensdag 25 mei
Vrijdag 24 juni

School om 12.00 uur uit

Vrijdag 15 oktober
Vrijdag 8 juli

School om 13.00 uur uit

(tijd onder voorbehoud van eventuele Koningsspelen in Roelofarendsveen)

Vrijdag 22 april

Het gymrooster voor het schooljaar 2021-2022:

Deze is te vinden op de website: [gymrooster](#)

15 PRAKTISCHE ZAKEN A T/M Z

Aansprakelijkheid

De school is niet aansprakelijk voor waardevolle zaken zoals mobiele telefoons, i-pads etc. Kinderen zijn op school altijd bereikbaar, dus is het meenemen van een mobiele telefoon is niet noodzakelijk.

Binnenkomen

Unit 2: Komen via de klassendeur via het plein binnen.
 Unit 3: Lopen naar de unit via de hoofdingang en tribunetrap.
 Unit 4: Lopen via de zij-ingang en aparte trap naar de unit.

Eten en drinken

Voor een groot aantal kinderen is een 'tien uurtje' in de vorm van melk, fruit of een boterham belangrijk. Wilt u er op letten, dat er geen snoep wordt meegenomen en wilt u ook de hoeveelheid eten/drinken beperken. Op dinsdag en donderdag nemen we fruit mee! Wanneer uw kind iets anders mee heeft gaat dit mee naar huis en krijgt het kind fruit op school. Voor de lunch moeten de kinderen drinken en brood mee naar school nemen. Zij lunchen met de eigen leerkracht in het lokaal.

Fietsen naar school

De kinderen die op de fiets komen, zetten hun fiets in het rek.

De regel is: niet fietsen op het schoolplein.

Iedere klas heeft zijn/haar eigen regels m.b.t. het bewaren van fiets sleutels.

Fietsen unit 2 (alleen groep 1/2): in het aparte fietsenhok voor op het schoolplein.

Fietsen unit 2 (alleen groep 3), unit 3 en 4: naast het IKC in de fietsenrekken.

Family Factory Kaag en Braassem

De Family Factory is een netwerk van ouders en stimuleert ouders om elkaar te ontmoeten, te inspireren en af en toe een handje te helpen. Zij organiseren hiervoor op de school en/of opvang van Leimuiden bijeenkomsten op woensdagochtenden.

Op deze ochtenden staat altijd een thema centraal.

Gevonden voorwerpen

Er zijn jaarlijks veel gevonden voorwerpen. Af en toe melden we in 't Leitje dat alle gevonden voorwerpen tentoongesteld worden op beide locaties.

Na een aantal weken worden de spullen die dan nog niet meegenomen zijn aan een goed doel gegeven.

Gymkleding

In unit 2 nemen de kinderen hun gymkleding mee in een tas die ze bij de start van het naar school gaan krijgen. Deze tas blijft op school. De gymkleding bestaat uit een gymbroekje en een shirt, of gypakje, met gym schoenen (zonder zwarte zolen). Iedere vakantie gaat de gymtas mee naar huis voor de was.

Vanaf unit 3 nemen de kinderen op de dag waarop gegymd wordt hun gymspullen mee. Dit bestaat uit een broekje met shirt of een gypak, met gym schoenen (geen zwarte zolen).

Hoofdluis

Constaert u hoofdluis/ neten bij uw kind? Het is van groot belang dat u dit onmiddellijk bij de leerkracht/directie van de school meldt.

Als er op school een melding binnenkomt bekijkt de coördinator 'hoofdluis' hoe er gehandeld gaat worden. Indien de het nodig is, wordt het protocol in werking gezet en vinden er extra controles plaats.

Hoe dit in z'n werk gaat leest u op de website: www.ikcdelei.nl

Hulp van ouders bij activiteiten

Wij vragen hulp van ouders bij verschillende activiteiten. Denk hierbij aan groepjes begeleiden bij een fietsles, of rijden naar een excursie. Dit zullen wij doen via het Ouderportaal, bij module 'intekenen'.

Kaartjes/cadeautjes

Wij willen niet dat kinderen op school kaartjes en cadeautjes uitdelen, denk bijv. aan verjaardagsuitnodigingen en kerstkaarten. Ter voorkoming van onrust en ter bescherming van kinderen die overgeslagen worden, het is fijner als deze thuis bezorgd worden.

Lijm en verf

Op school wordt nogal eens gewerkt met verf, lijm en klei. Ondanks het feit dat de kleuters schorten dragen, kan het wel eens gebeuren, dat de kinderen verf of lijm op hun kleren krijgen. Helaas gaat dat er na het wassen niet altijd uit.

Als er sterke lijm in kleding zit, is er een speciaal lijmoplosmiddel aanwezig. Het beste resultaat krijg je als de kleding nog niet gewassen is. Als een leerkracht de lijm ontdekt, zal er eerst door hem of haar een poging tot verwijderen worden gedaan. Als u als ouder ontdekt dat er lijm in de kleding zit, kunt u op school naar deze oplosser vragen.

Ongelukken en ongelukjes

Bij ongelukken in de zin van schaafwonden e.d. helpt onze eigen EHBO/ BHV-dienst. Bij een ernstiger ongeval wordt, wanneer ouders niet direct bereikbaar zijn, het kind rechtstreeks naar de dokter of ziekenhuis gebracht. Indien de ouders niet thuis zijn, wordt gebruik gemaakt van het tweede telefoonnummer of uw mobiele nummer, dat genoteerd staat in het Ouderportaal. Algemene regel is dat als er iets is gebeurd, in alle gevallen de ouders telefonisch op de hoogte worden gebracht.

Schoolreisje

De groepen 1/2 gaan niet op schoolreis maar hebben een kleuterfeest in het voorjaar. Groepen 3 t/m 8 maken elk schooljaar een schoolreisje. Voor de begeleiding vragen de leerkrachten enkele ouders.

Speelgoed

Vooral in de onderbouw gebeurt het regelmatig, dat kinderen speelgoed mee willen nemen naar school. Helaas gebeurt het dan wel eens dat iets zoek raakt of stuk gaat.

We hebben de volgende afspraken gemaakt:

Je mag alleen iets mee naar school nemen:

- als daar specifiek om wordt gevraagd omdat het bij een thema past.
- als dit aangegeven wordt via de weekberichten in het Ouderportaal.

Algemene regel is: Neem géén waardevolle spullen mee naar school.

Speelkwartier en lunchpauze

Alle kinderen hebben in de ochtend en middag een kwartier “eet en drink” tijd en een kwartier buitenspelen.

De kleuters spelen op andere tijden buiten, er spelen nooit meer dan twee kleutergroepen buiten. Wanneer een klas gym heeft en daardoor de pauze mist kan ervoor gekozen worden op een ander moment even naar buiten te gaan, dit is echter geen vaste regel.

Enkele regels t.a.v. het speelkwartier:

- niemand blijft in de klas
- niet toegestaan worden; rollerskates en skateboards.
- wel toegestaan worden; foamballen, springtouwjes
- in de fietsenstalling wordt niet gespeeld.

Tijdens de pauze lopen de leerkrachten buiten.

De lunchpauze is tussen 12.00 uur en 12.30 uur en vindt plaats in de eigen klas. Iedereen luncht bij zijn of haar eigen leerkracht. Voor of na het eten en drinken spelen de kinderen buiten. Tijdens het buitenspelen gelden dezelfde regels als het speelkwartier.

Trakteren

Wat betreft het trakteren bij een verjaardag: hiertegen bestaat geen enkel bezwaar. Wij hopen echter wel, dat u als ouder een 'verstandige' traktatie mee zult geven aan uw kind. Maakt u geen verschil tussen leerkracht en leerlingen. Uw kind hoeft niet alle leerkrachten te trakteren, hij/zij gaat alleen de leerkrachten langs in de eigen unit.

16 SAMENWERKING MET SNOOPY / FLOREOKIDS*

**Snoopy wordt in de loop van dit schooljaar overgenomen door Floreokids, wellicht dat onderstaande informatie dan iets veranderd. Dit zal via de nieuwsbrief worden medegedeeld.*

Buitenschoolse opvang

Vanaf 1 augustus 2007 heeft het schoolbestuur de verplichting om kinderen van vier jaar tot aan het voortgezet onderwijs sluitende dagopvang te bieden. Om deze IKC gedachte vorm te geven zijn De Lei en Kinderopvang Snoopy een convenant buitenschoolse opvang aangegaan. We zijn onder één dak gehuisvest en door een goede samenwerking zijn wij in staat om een goed aanbod te doen teneinde de ontwikkelingskansen van kinderen te vergroten.

Ouders die opvang wensen kunnen rechtstreeks contact opnemen met Snoopy.

Wat & hoezo BSO?

Als je als ouder gekozen hebt om te blijven werken na de geboorte van je kind, stop je er niet mee als je kind 4 jaar wordt. Buitenschoolse opvang is dan dus van essentieel belang. De kinderen worden door gediplomeerde leiding opgehaald en naar de BSO gebracht. Als het kind wat ouder is kunnen we afspreken dat het zelf naar de BSO mag komen onder bepaalde voorwaarden. Op de BSO kunnen ze iets drinken, iets eten en hun verhaal kwijt. Daarna is er tijd voor vrije tijd! Onder professionele begeleiding leren de kinderen omgaan met hun vrije tijd. Op de BSO kan alles wat thuis kan en nog iets meer... Je kunt je vriendje meenemen, je kunt er knutselen, lekker op de bank liggen, kokkerellen, lezen, houtbewerken, computeren, je huiswerk maken, spelletjes doen, in de poppenhoek spelen, hutten bouwen, er worden uitstapjes gemaakt, je kunt er voetballen, volleyballen, tennissen, enz., enz. Ook biedt de leiding dagelijks activiteiten aan waar je aan mee mag doen.

Kwaliteit

Het opvangaanbod, uitgevoerd door Snoopy, voldoet aan de eisen zoals die zijn vastgelegd in de Wet kinderopvang.

Openingstijden

Het begintijdstip van de opvang in schoolweken is na schooltijd vanaf 14.00uur en het eindtijdstip is 18.00 uur. In de vakantieweken is opvang mogelijk van 08.15 uur tot 18.00 uur. Voorschoolse opvang (vanaf 07.30 uur) en verlengde opvang (tot 18.30 uur) in zowel school- als vakantieweken is mogelijk, maar kan bij te weinig animo financiële consequenties hebben.

Extra opvang i.v.m. studiedagen of als de school eerder sluit, zijn mogelijk indien hier minstens vier kinderen voor aangemeld worden. Snoopy is het gehele jaar op doordeweekse dagen geopend met uitzondering van feestdagen en één studiedag per jaar.

Accommodatie

Het aanbod zal plaatsvinden in of vanuit het IKC:

☎: 0172-500065 / @: tllei@kinderopvangsnoopy.nl

Info/aanmelden

Heeft u naar aanleiding van bovenstaande nog vragen, wilt u meer weten over de mogelijkheden voor kinderopvang voor zowel op het kinderdagverblijf als voor op buitenschoolse opvang? Bezoek dan Snoopy's site of neem contact op met;

Kinderopvang Snoopy

Centraal kantoor: adres Acacialaan 50, Leimuiden.

☎: 0172-500512

@: info@kinderopvangsnoopy.nl

www.kinderopvangsnoopy.nl

17 CENTRUM JEUGD EN GEZIN

Heeft u een vraag over opvoeden en opgroeien van uw kind? Dan kunt u terecht bij het Centrum voor Jeugd en Gezin. Hier werken verschillende professionals samen, zoals jeugdartsen en jeugdverpleegkundigen van de jeugdgezondheidszorg en pedagogen. Iedere medewerker heeft eigen specifieke deskundigheid om u en uw kind te ondersteunen. De medewerkers in het Centrum voor Jeugd en Gezin werken op verschillende manieren samen met school.

Jeugdgezondheidszorg (JGZ)

De jeugdgezondheidszorg nodigt jaarlijks de kinderen uit groep 2 en 7 uit voor een onderzoek. Zij kijken of uw kind goed kan horen en zien, hoe uw kind groeit en hoe het zich ontwikkelt. Verder kunt u advies krijgen over bijvoorbeeld voeding, zindelijkheid, gedrag, omgaan met leeftijdsgenoten en het voorkomen van pesten. U kunt altijd contact opnemen voor advies of extra onderzoek. Wij zijn er voor leerlingen van de groepen 1 tot en met 8. De jeugdarts of jeugdverpleegkundige kan ook deelnemen aan het overleg van een zorgteam van school.

Op de meeste scholen onderzoekt een logopedist van de jeugdgezondheidszorg, met uw toestemming, bij alle kinderen van vijf jaar de spraak- en taalontwikkeling. Dit doen we in gemeenten die daar extra geld voor geven.

Cursus of ouderavond

Opvoeden is een ware kunst. Denk aan een peuter die tegen alles 'nee' zegt, een tienjarige die erg onzeker is, of een twaalfjarige die heftig aan het puberen gaat. Of je bent net gescheiden. Elke ouder kan op sommige momenten weleens advies gebruiken. Voor u organiseert het Centrum voor Jeugd en Gezin een groot aanbod aan (online) opvoedcursussen, themabijeenkomsten en webinars over diverse onderwerpen om u te ondersteunen bij de opvoeding. Er is voor ieder wat wils.

Ook de kinderen zelf kunnen een cursus bij het Centrum voor Jeugd en Gezin volgen, bijvoorbeeld een weerbaarheidstraining. Kijk voor het volledig cursusaanbod op www.cjgcursus.nl.

Het Centrum voor Jeugd en Gezin organiseert ook ouderavonden op scholen voor ouders over een (gezondheids)thema waar de school mee bezig is. Bijvoorbeeld voeding en bewegen, weerbaarheid of grensoverschrijdend gedrag.

Pubergezond.nl

www.ikcdelei.nl

info@delei.wijdevenen.com

Voor kinderen van groep 7 heeft het Centrum voor Jeugd en Gezin een aparte website vol informatie over verliefdheid, sociale media, gamen, gezondheid en pesten. Met behulp van deze site kunt u thuis met uw kind het contact met de jeugdgezondheidszorg in groep 7 voorbereiden.

Online Centrum voor Jeugd en Gezin

Veel informatie over opvoeden en opgroeien vindt u op de website van het Centrum voor Jeugd en Gezin in uw gemeente. Eten, slapen, scheiden, pesten, geld, seksuele opvoeding en meer. Meld u aan voor een cursus of bijeenkomst, lees blogs van andere ouders of praat mee op het forum. Natuurlijk staan onze adressen en openingstijden ook op de website. Én u vindt er onze Facebookpagina.

Contact

Wilt u contact opnemen met de medewerkers van het Centrum voor Jeugd en Gezin op uw school, bel dan 088 – 254 23 84. U kunt ook online uw vraag stellen en chatten met medewerkers via onze website.

Meer informatie

www.cjghollandsmidden.nl – online CJG / www.cjgcursus.nl – CJG cursussen
www.pubergezond.nl – info voor kinderen

18 KERNTTEAM KAAG EN BRAASSEM

Ons Kernteam Kaag en Braassem bestaat uit professionele hulpverleners afkomstig van verschillende organisaties. Iedereen, jong of oud, kan direct bij ons terecht, zonder wachttijd of indicatie. Doordat wij allemaal onze eigen specialismen hebben, is er altijd wel iemand die antwoord heeft op uw vraag of zorg. Samen met u zoeken we naar praktische oplossingen dicht bij huis. Het Kernteam is de spil van de ondersteuning in Kaag en Braassem.

We werken samen met verenigingen, vrijwilligers, en hulpverleners van bijvoorbeeld de Driemaster en het team van TOM. Maar ook met scholen, het Centrum voor Jeugd en Gezin, wijkverpleging en huisarts. Zij kunnen in overleg met u het Kernteam inschakelen, maar u kunt ook zelf contact met ons opnemen.

In veel gemeenten wordt gewerkt met een apart Jeugd- en Gezinsteam en een apart sociaal wijkteam. In Kaag en Braassem maken deze beide teams onderdeel uit van het Kernteam. Daardoor zijn wij er voor inwoners van alle leeftijden, zowel voor alleenstaanden als voor gezinnen.

Wanneer uw vraag bij ons terecht komt, wordt een van ons uw vaste contactpersoon. Hij of zij maakt met u een afspraak. Daarin bespreken we wat u wilt bereiken en hoe u dat aanpakt. Samen maken we een plan. We kijken waar u tegenaan loopt en versterken uw sterke punten. Welke oplossingen ziet u? Waarbij zou u ondersteuning willen? Wat kunt u zelf, of zelf regelen? Dat alles komt aan bod. Bij het zoeken naar de oplossing betrekken we zoveel mogelijk uw familie, burens, vrienden en anderen. Uw netwerk dus. Zo nodig schakelen we specialisten in die meewerken aan de doelen die u wilt bereiken. Met elkaar doen we wat nodig is om u verder te helpen. We blijven

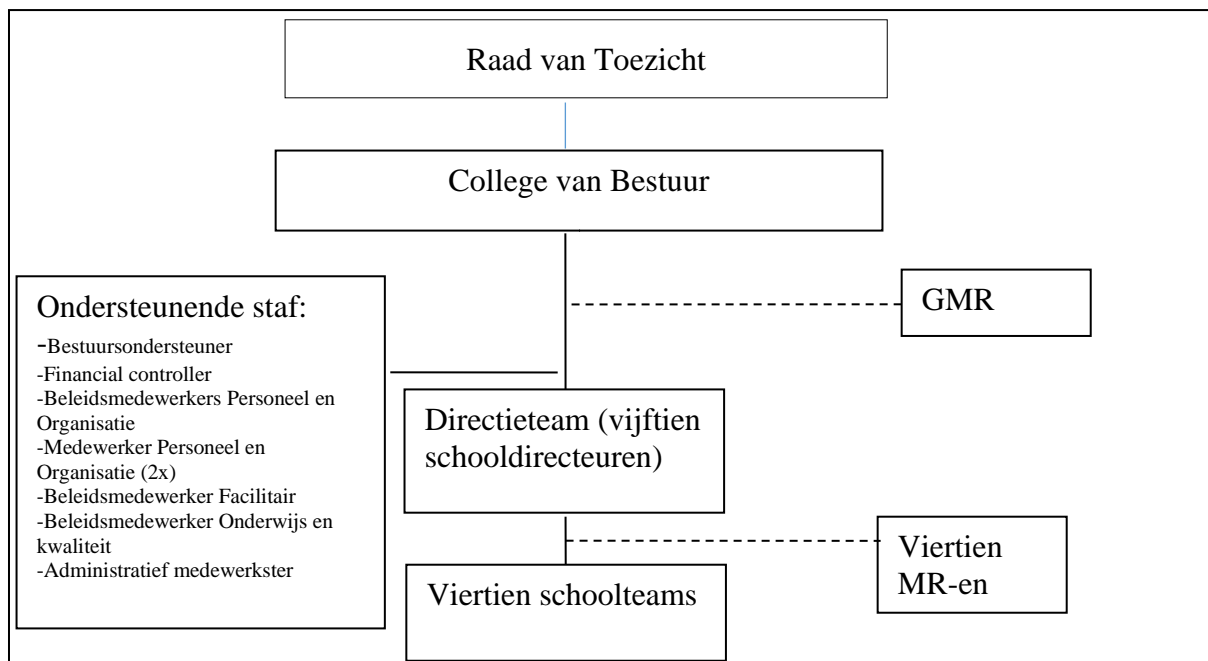
betrokken tot u op eigen kracht weer verder kunt. We zijn op werkdagen telefonisch bereikbaar. Buiten kantoor tijd krijgt u een automatische beantwoording te horen met meer informatie.

Digitaal aanmelden of inloggen

- telefoonnummer 088 254 23 55 (op werkdagen; buiten kantoor tijd krijgt u een bandje met meer informatie) of e-mail: info@kernteamkb.nl , postadres: Postbus 11008, 2301 EA Leiden.

19. NAMEN EN ADRESSEN

Het organogram van WIJ de Venen ziet er als volgt uit:



Adressen

Schoolarts

GGD Zuid Hollands Midden

Telefoon 088-3083000 en 088-3083200

Parmentierweg 49, 2316 ZV Leiden

Informatie www.ggdhm.nl

Mail: info@ggdhm.nl

Centrum Jeugd en Gezin

088-2542384

www.cjgkaagenbraassem.nl

Inspectie van het onderwijs:

Postbus 2730, 3500 VS Utrecht

030-6690600

www.onderwijsinspectie.nl

Mail: info@owinsp.nl

Klachtmeldingen over seksuele intimidatie, seksueel misbruik, ernstig psychisch of fysiek geweld: meldpunt vertrouwensinspecteurs: 0900 – 111 3 111 (lokaal tarief)

Overige belangrijke adressen:

- Externe vertrouwenspersoon voor leerlingen en hun ouders/verzorgers:
GGD Hollands Midden, secretariaat Jeugdgezondheidszorg.
Telefoon: 071-5163342
Website: www.ggdhm.nl
- De Vertrouwensinspecteur:
Website: www.onderwijsinspectie.nl
Website: www.scholenopdekaart.nl
Website: www.ikcdelei.nl

Deze schoolgids 2021-2022 is samengesteld met informatie vanuit de verschillende geledingen binnen de school.

De medezeggenschapsraad heeft de gids goedgekeurd.
Leimuiden september 2021

Namens de MR
Voorzitter: Chantal Verhaar